

**T Á J É K O Z T A T Ó \***

*az államháztartás központi alrendszerének  
2016. július végi helyzetéről*

**2016. augusztus**

---

\* Az államháztartás központi alrendszerének havonkénti részletes adatai megtalálhatók a Magyar Államkincstár honlapján (<http://www.allamkincstar.gov.hu>).

## ÖSSZEFOGLALÁS

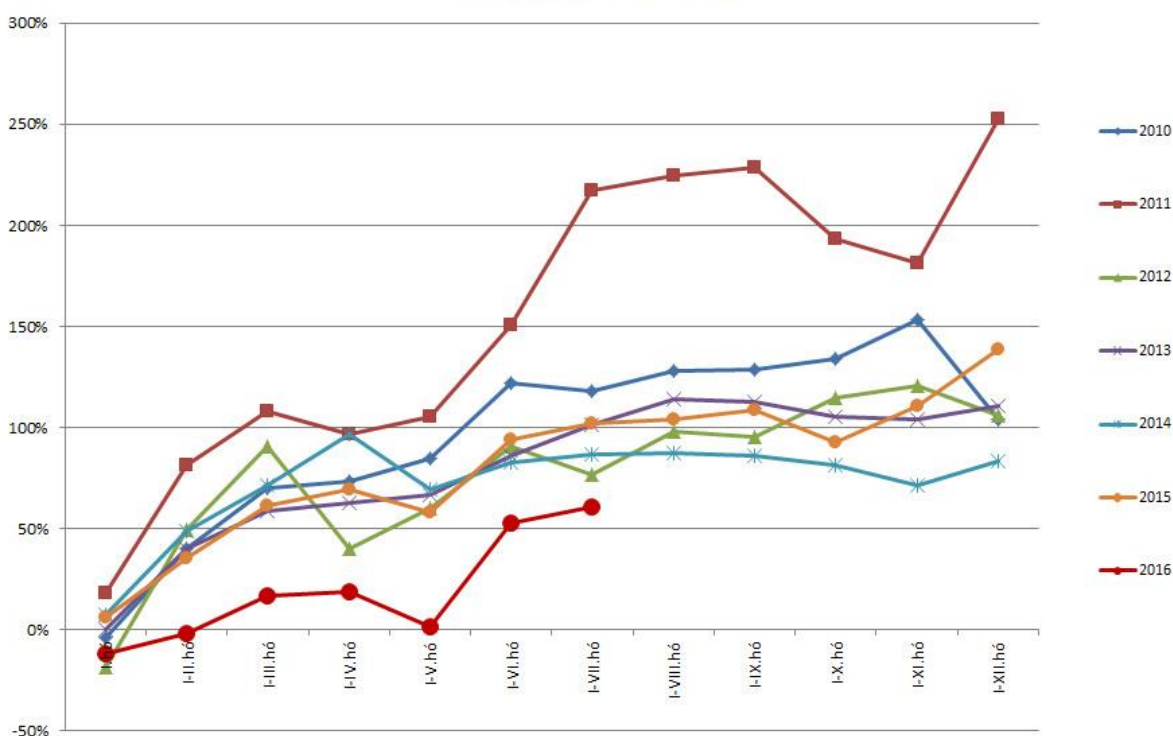
Az elmúlt hónapok kedvező tendenciája töretlenül folytatódik az államháztartás egyenlegét tekintve: az utóbbi mintegy másfél évtized egyik legalacsonyabb hiányadatát láthatjuk 2016. július végén is, hiszen a központi alrendszer 464,8 milliárd forintos halmozott hiánnyal zárt. Az államháztartás helyzete tehát változatlanul stabil, ami a működő magyar reformok eredményeit tükrözi vissza.

Az év első hét hónapjában a központi költségvetés 585,8 milliárd forintos hiányt, míg a társadalombiztosítás pénzügyi alapjai 52,5 milliárd forintos, az elkülönített állami pénzalapok pedig 68,5 milliárd forintos többletet mutattak. 2015 azonos időszakában az államháztartás központi alrendszerének deficitje ennek közel kétszerese, vagyis 894,1 milliárd forint volt. Csak a július hónap esetén a központi alrendszer hiánya 62,7 milliárd forintot tett ki, míg egy évvel korábban ez 70,8 milliárd forint volt.

Amennyiben a két év július végi egyenlegének eltérő alakulását nézzük, az idei kedvezőbb adatok mögött elsősorban a központi költségvetés eltérő kiadási szerkezete (például az uniós programok kifizetéseihez, illetve az adósságszolgálathoz kapcsolódóan), valamint a kedvező reálgazdasági folyamatok és a gazdaságfehérítést célzó intézkedések nyomán jelentkező magasabb adóbevételek húzódnak meg. A munkanélküliségi ráta a rendszerváltás óta nem volt ilyen alacsony (5,1%), a foglalkoztatottak száma pedig nem volt ilyen magas (4,3 millió fő felett) hazánkban. A reálbérek három és féle éve tartó folyamatos emelkedésének, továbbá a januártól mindenki számára érezhető adócsökkentéseknek köszönhetően több pénz marad a magyar családoknál, ami az alacsony inflációs környezet mellett elősegíti a fogyasztás dinamikus bővülését is. Mindez egyértelműen bizonyítja, hogy a kormány gazdaságpolitikai intézkedései sikeresek és eredményesek.

A fentiek tükrében bátran kijelenthetjük, hogy az idei évre kitűzött 2,0%-os európai uniós módszertan szerinti hiánycél változatlanul reális és teljesíthető.

A központi alrendszer egyenlege az előirányzat százalékában



Az államháztartás központi alrendszerének július végi főbb pénzforgalmi adatai a következők:

	milliárd forintban		Index (%)	milliárd forintban		Index (%)
	2015. évi előzetes tény milliárd forintban (1)	2015. I-VII. hó tény milliárd forintban (2)	előzetes tény=100% (2/1)	2016. évi törvényi módosított előirányzat milliárd forintban (1)	2016. I-VII. hó tény milliárd forintban (2)	előirányzat=100% (2/1)
<b>Központi költségvetés egyenlege</b>	<b>-1 195,9</b>	<b>-953,7</b>	79,7	<b>-755,6</b>	<b>-585,8</b>	77,5
bevétel:	11 826,1	5 927,1	50,1	10 603,8	5 809,3	54,8
kiadás:	13 022,0	6 880,8	52,8	11 359,4	6 395,1	56,3
<b>Elkülönített állami pénzalapok egyenlege</b>	<b>2,2</b>	<b>22,9</b>	1 040,9	<b>-6,0</b>	<b>68,5</b>	
bevétel:	511,0	286,8	56,1	595,2	379,0	63,7
kiadás:	508,8	263,9	51,9	601,2	310,5	51,6
<b>Társadalombiztosítási alapok egyenlege</b>	<b>-24,9</b>	<b>36,7</b>		<b>0,0</b>	<b>52,5</b>	
bevétel:	5 009,4	2 908,9	58,1	5 023,0	2 995,0	59,6
kiadás:	5 034,3	2 872,2	57,1	5 023,0	2 942,5	58,6
<b>EGYENLEG ÖSSZESEN</b>	<b>-1 218,6</b>	<b>-894,1</b>	73,4	<b>-761,6</b>	<b>-464,8</b>	61,0
bevétel:	17 346,5	9 122,8	52,6	16 222,0	9 183,3	56,6
kiadás:	18 565,1	10 016,9	54,0	16 983,6	9 648,1	56,8

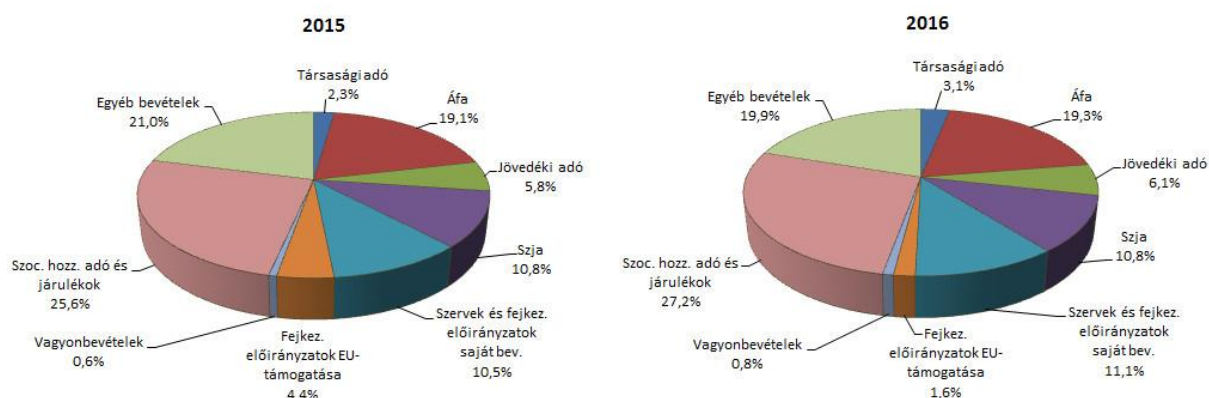
# I.

## A KÖZPONTI ALRENDSZER PÉNZÜGYI FOLYAMATAINAK ALAKULÁSA

### 1. A FŐBB BEVÉTELEK

A központi alrendszer július végi 9183,3 milliárd forintot kitevő bevételei az előző év azonos időszakához képest 60,5 milliárd forinttal magasabb összegben alakultak. Míg jelentősen növekedtek az elmúlt évhez képest a társasági adóból, az általános forgalmi adóból, a jövedéki adóból, a személyi jövedelemadóból és a szociális hozzájárulási adóból és járulékokból származó bevételek, addig egyes bevételek, elsősorban a fejezeti kezelésű előirányzatok uniós bevételei és a kamatbevételek is elmaradtak az egy évvel ezelőtti összegtől.

A központi alrendszer főbb bevételeinek megoszlása



A bevételek közül a **társasági adóból** az év első hét hónapjában 285,1 milliárd forint bevétel keletkezett, ami az előző év azonos időszakának értékét 79,1 milliárd forinttal haladta meg. Az előző év azonos időszakához viszonyított jelentős bevételi többlet háttérében a vállalkozások növekedési adóhiteleihez és az előző évről szóló adóbevallások benyújtásához kapcsolódó magasabb befizetések állnak. Ezeket a hatásokat részben ellensúlyozza a januári és júniusi kiutalások magas szintje, ami a 2015. decemberi adóelőlegekről, illetve az adóbevallások alapján fizetendő adóról való rendelkezések pénzforgalmi teljesítésének köszönhető. A bevételek alakulását a lenti táblázat szemlélteti:

Társaságiadó-bevétel alakulása (milliárd forint)

Megnevezés	2015. I-VII. hó	2016. I-VII. hó	Eltérés	
			Mrd Ft	%
<b>Befizetés</b>	269,0	408,0	139,0	151,7
<b>Kiutalás</b>	63,0	122,9	59,9	195,1
<b>Egyenleg</b>	<b>206,0</b>	<b>285,1</b>	<b>79,1</b>	<b>138,4</b>

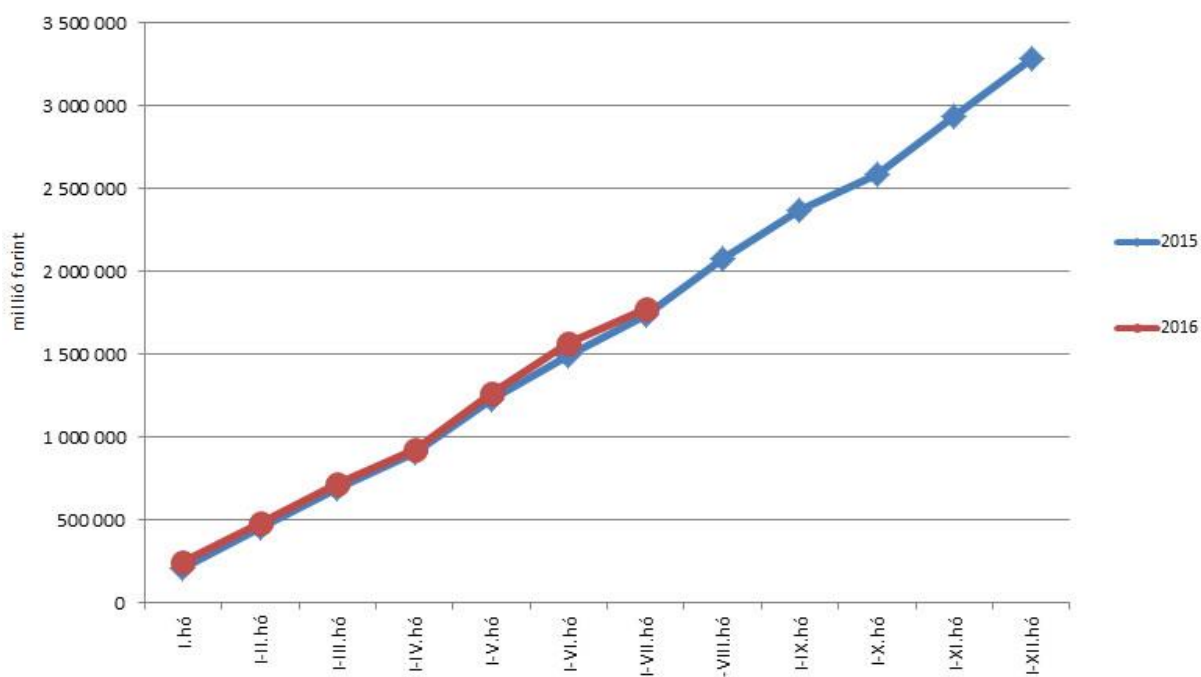
Az **egyéb központosított bevételekből** július végéig összesen 249,2 milliárd forint bevétel teljesült, amely az éves előirányzat 67,5%-át teszi ki. Ezen belül kiemelendő az elektronikus útdíj 87,1 milliárd forintot kitevő összege.

**Egyéb központosított bevételek alakulása (millió forintban)**

Megnevezés	2015. I-VII. hó	2016. I-VII. hó	Eltérés	
			millió forintban	%
Rehabilitációs hozzájárulás	47 345,4	51 356,1	4 010,7	108,5
Környezetvédelmi termékdíjak	34 645,4	36 637,1	1 991,7	105,7
Vízkeszletjárulék	6 066,1	6 305,6	239,5	103,9
Hulladéklerakási járulék	6 819,6	6 169,6	-650,0	90,5
Elektronikus útdíj	80 107,4	87 059,9	6 952,5	108,7
Korkedvezmény-biztosítási járulék	2 162,8	35,5	-2 127,3	1,6
Időalapú útdíj	30 241,2	38 502,5	8 261,3	127,3
Bírságok	17 327,0	20 620,6	3 293,6	119,0
Egyéb összesen	3 158,3	2 547,8	-610,5	80,7
<b>Összesen</b>	<b>227 873,2</b>	<b>249 234,7</b>	<b>21 361,5</b>	<b>109,4</b>

Az év első hét hónapjában az **általános forgalmi adóból** 1775,1 milliárd forint bevétel keletkezett a költségvetésnek, ami az egy évvel korábbi bevételt 35,8 milliárd forinttal haladta meg. Az általános forgalmiadó-bevételek alakulását az alábbi grafikon mutatja be:

**Általános forgalmi adó**



A befizetések és a kiutalások alakulása a következők szerint változott:

**Általános forgalmiadó-bevétel alakulása (milliárd forint)**

Megnevezés	2015. I-VII. hó	2016. I-VII. hó	Eltérés	
			Mrd Ft	%
<b>Befizetés</b>	3 116,3	3 208,3	92,0	103,0
<b>Kiutalás</b>	1 377,0	1 433,2	56,2	104,1
<b>Egyenleg</b>	<b>1 739,3</b>	<b>1 775,1</b>	<b>35,8</b>	<b>102,1</b>

A befizetések növekedése a belföldi, az import és a dohány utáni áfabevételnek egyaránt köszönhető. A belföldi befizetés növekedése jellemzően a kereskedelmi szektorhoz köthető, valamint szerepet játszottak a 2007-2013-as EU költségvetési ciklus utolsó évének meghatározott projektjeihez kapcsolódó elszámolások. Az import utáni befizetések növekedését a forgalom bővülése okozta. A dohánytermékek utáni bevételek növekedésének hátterében a magasabb dohányadó-jegy-elviteli adatok állnak. A kiutalások 2016. évi emelkedése elsősorban a befizetések növekedésének köszönhető, melynek következtében a magasabb befizetéseket magasabb kiutalások kísérték.

A **jövedéki adóból** származó bevétel július végéig 557,1 milliárd forintot tett ki, amely az egy évvel korábbi bevételnél 23,7 milliárd forinttal magasabb. A bevételek megoszlása a következők szerint alakult:

**Jövedékiadó-bevétel alakulása (milliárd forint)**

Megnevezés	2015. I-VII. hó	2016. I-VII. hó	Eltérés	
			Mrd Ft	%
Üzemanyag jövedéki adó	311,8	322,9	11,1	103,6
Dohánygyártmány jövedéki adó	171,1	182,6	11,5	106,7
Szeszesital, egyéb termék jövedéki adó	50,5	51,6	1,1	102,2
<b>Jövedéki adók összesen</b>	<b>533,4</b>	<b>557,1</b>	<b>23,7</b>	<b>104,4</b>

Az üzemanyagok esetében a befizetések 2016. évi emelkedését az üzemanyag-forgalom növekedése, valamint a visszatérítések csökkenése magyarázza. A dohánygyártmányok jövedéki adójánál a magasabb teljesülés hátterében a dohányadó-jegy-elviteli adatok állnak. A szeszesitaloknál és egyéb termékeknél a kisebb mértékű növekedés hátterében a forgalom növekedése áll. A két év összehasonlítását befolyásolja, hogy a népegészségügyi termékadó alkoholdermékekre történő kiterjesztését megelőző 2014. év végi készletezés hatása a 2015. januári bevételekben jelentkezett.

A **pénzügyi tranzakciós illetékből** származó bevétel július végéig 114,1 milliárd forintot tett ki, amely az egy évvel korábbi bevételnél 10,0 milliárd forinttal alacsonyabb. A csökkenés hátterében az illetékköteles tranzakciók körét érintő, 2015 januárjában életbe lépő jogszabályváltozások áthúzódó hatása, valamint a fogyasztói kölcsönszerződések forintra átváltásával kapcsolatos kötelezettségcsökkentés bevételekre gyakorolt negatív hatása áll.

A **személyi jövedelemadó** államháztartási szintű bevétele az év első hét hónapjában 994,9 milliárd forint volt, amely 14,2 milliárd forinttal magasabb az egy évvel korábbi

összege. A bázisidőszaktól való eltérés oka a magasabb bérkiáramlás miatti befizetésnövekedés, illetve az ezzel ellentétes hatású szja-kulcs-csökkentés volt.

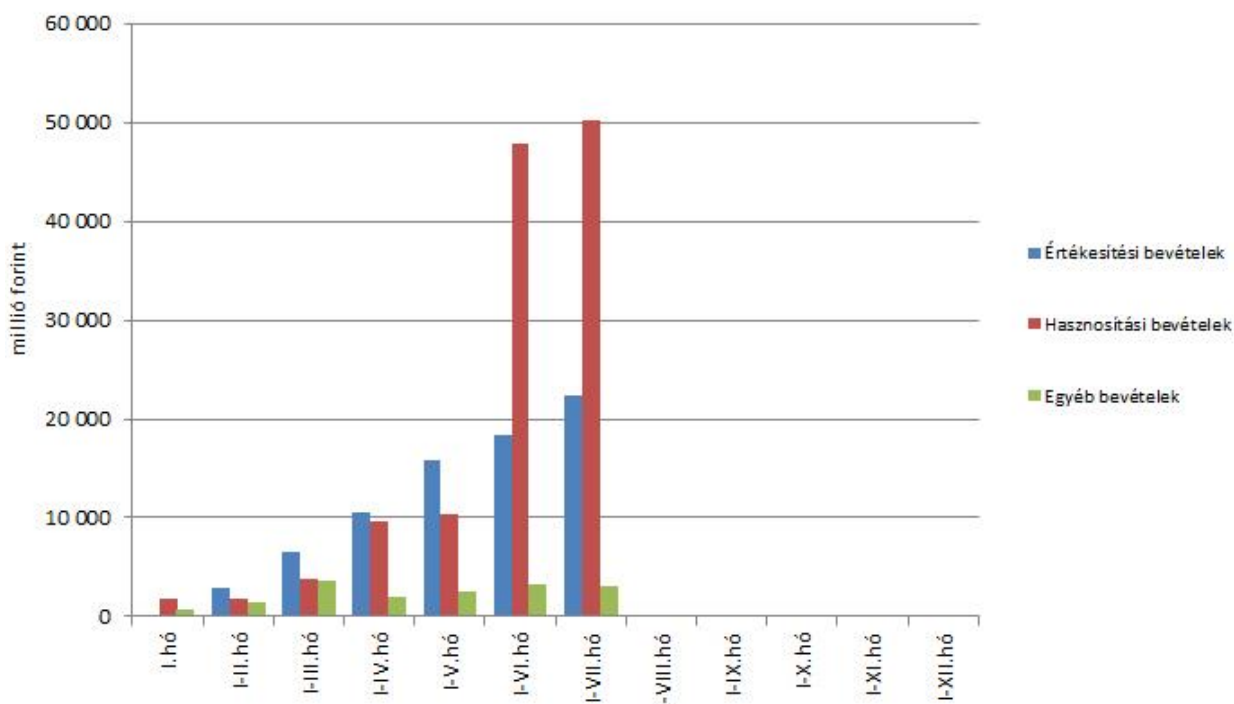
Az előző év azonos időszakához képest a befizetések és a kiutalások arányát a következő táblázat részletezi:

**Személyijövedelemadó-bevétel alakulása (milliárd forint)**

Megnevezés	2015. I-VII. hó	2016. I-VII. hó	Eltérés	
			Mrd Ft	%
<b>Befizetés</b>	1053,6	1077,4	23,8	102,3
<b>Kiutalás</b>	72,9	82,5	9,6	113,2
<b>Egyenleg</b>	<b>980,7</b>	<b>994,9</b>	<b>14,2</b>	<b>101,4</b>

Az **állami vagyonnal kapcsolatos befizetések** első héthavi összege 75,7 milliárd forint volt, melynek főbb tételeit a következő diagram szemlélteti. A bevételek meghatározó tételét a hasznosítási jellegű tételek között megjelenő osztalékbefizetések jelentik.

**Állami vagyonnal kapcsolatos befizetések a 2016. évben**



Az **egyéb bevételek** összege július végéig 46,3 milliárd forintot tett ki, mely már most többszörösen meghaladja az éves törvényi előírányt. A túlteljesülés fő oka, hogy az 1779/2015. (X. 27.), az 1049/2016. (II. 15.) és az 1174/2016. (IV. 11.) Korm. határozatok alapján az előző évi maradványok átcsoportosításának technikai lebonyolításával kapcsolatban pótelőirányzat ellensúlyozása címen összesen több mint 38 milliárd forint került elszámolásra az egyéb bevételek között.

A **szociális hozzájárulási adóból és járulékokból** származó I-VII. havi bevételek alakulását a következő táblázat mutatja be:

**A szociális hozzájárulási adóból és járulékokból származó bevételek alakulása (milliárd forint)**

Megnevezés	2015. I-VII. hó	Az alap I-VII. havi bevételén belüli aránya (%)	2016. I-VII. hó	Az alap I-VII. havi bevételén belüli aránya (%)	Eltérés	
					Mrd Ft	%
<b>Nyugdíjbiztosítási Alap</b>	<b>1758,9</b>	<b>98,9</b>	<b>1790,4</b>	<b>99,0</b>	<b>31,5</b>	<b>101,8</b>
<b>Egészségbiztosítási Alap</b>	<b>579,4</b>	<b>51,3</b>	<b>711,7</b>	<b>60,0</b>	<b>132,3</b>	<b>122,8</b>
<b>Nemzeti Foglalkoztatási Alap</b>	<b>83,6</b>	<b>41,6</b>	<b>101,1</b>	<b>35,0</b>	<b>17,5</b>	<b>120,9</b>
<b>Összesen</b>	<b>2421,9</b>		<b>2603,2</b>		<b>181,3</b>	<b>107,5</b>

A **Nyugdíjbiztosítási Alap** I-VII. havi bevételeinek döntő része, 99%-a a **szociális hozzájárulási adóból és járulékokból** származik. Ezen befizetések az előző év azonos időszakához képest 31,5 milliárd forinttal magasabb összegben teljesültek, melynek oka a foglalkoztatottság jelentős mértékű javulása és a munkanélküliség csökkenése következtében a vártnál magasabb bérkiáramlás volt. Az előző évi adatokkal történő összehasonlítás során azt is figyelembe kell venni, hogy megváltozott a szociális hozzájárulási adó megosztási aránya a társadalombiztosítás két pénzügyi alapja között. A Nyugdíjbiztosítási Alap részesedése 2015-ről 2016-ra 85,46%-ról 79,43%-ra, majd 2016. július 1-jétől 74,30%-ra csökkent.

Az **Egészségbiztosítási Alap** esetében a **szociális hozzájárulási adóból és járulékokból** (munkáltatói és biztosított egészségbiztosítási járulék) származó I-VII. havi bevétel az alap összes bevételének 60%-át tette ki. Az előző év azonos időszakához viszonyított többletbevétel indoka, hogy az Egészségbiztosítási Alap 2016. január 1-jétől a szociális hozzájárulási adóból – az előző évi 14,54% helyett – 20,57%-ban részesült. 2016. július 1-jétől a szociális hozzájárulási adó 20,53%-a illeti meg az Egészségbiztosítási Alapot.

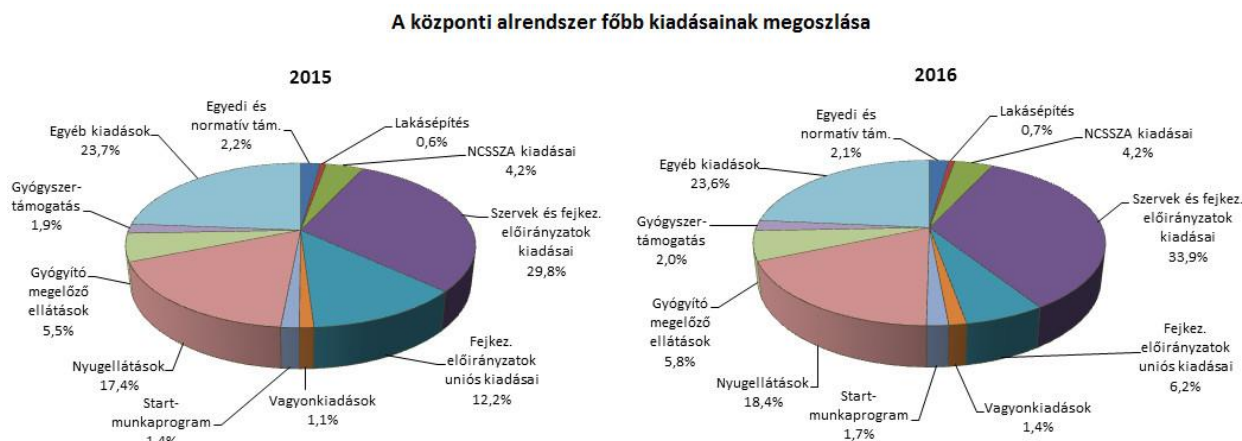
A 2016. évi költségvetési törvényt módosító 2016. évi LXXVI. törvény szerint a szociális hozzájárulási adó 2016. évben, július 1-jét követően megfizetett összegének 5,17 %-a a **Nemzeti Foglalkoztatási Alapot** (NFA) illeti meg. Idén júliusban ebből 11,6 milliárd forint bevétele származott az alapnak. A fennmaradó 89,5 milliárd forintot pedig az egészségbiztosítási és munkaerő-piaci járulék NFA-t megillető hányada tette ki. Ezzel szemben 2015-ben az NFA 83,6 milliárd forintot kitevő bevétele csak a járulékból származott.

Az **egészségügyi hozzájárulásból** július végéig 113,0 milliárd forint bevétel származott, amely 6,9 milliárd forinttal haladta meg az előző év azonos időszakának összegét.



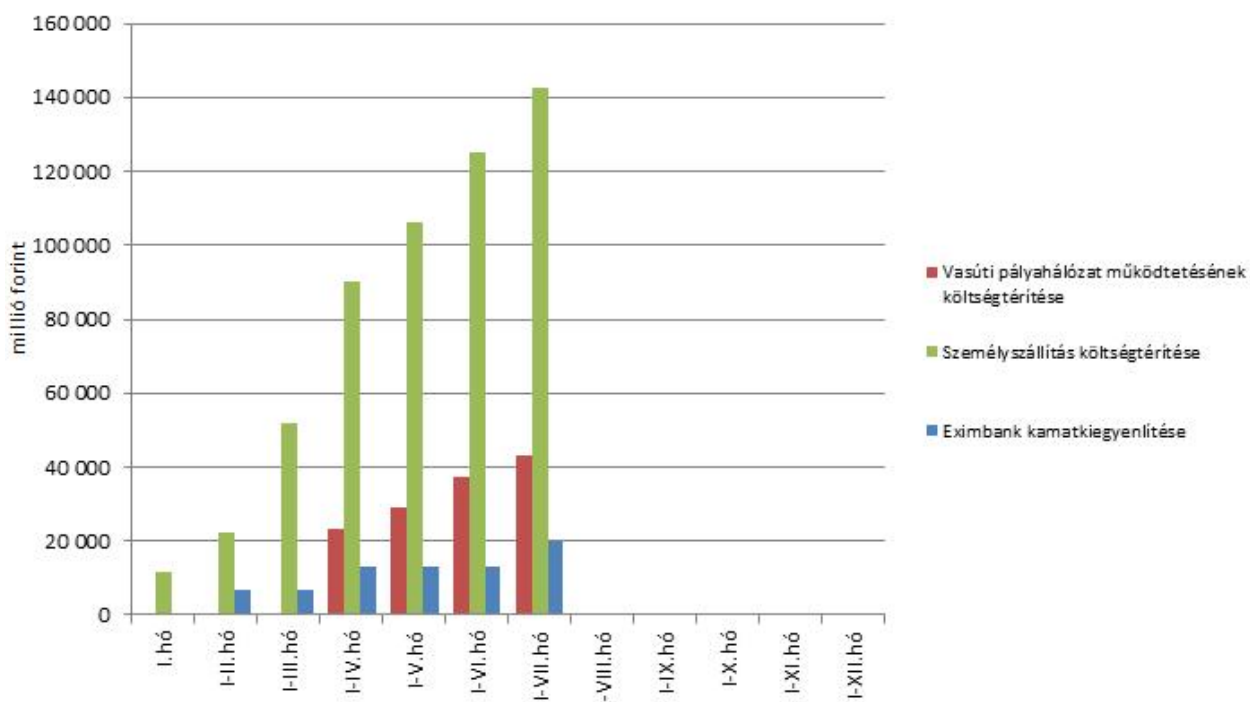
## 2. A FŐBB KIADÁSOK

A központi alrendszer első héthavi, 9648,1 milliárd forint összegű kiadásai 368,8 milliárd forinttal teljesültek alacsonyabb összegben, mint az elmúlt év azonos időszakában, mely főként a szakmai fejezeti kezelésű előirányzatok uniós kiadásainak előző évhez viszonyított mérséklődésével függ össze. Emellett jelentős mértékben elmaradtak a 2015. évi július végi kiadásoktól a társadalombiztosítási ellátásokhoz történő garancia és hozzájárulások, a kamatkiadások, valamint az EU költségvetéséhez történő hozzájárulások is.



Az **egyedi és normatív támogatásokra** fordított kiadások az év első hét hónapjában 205,6 milliárd forintot tettek ki, amely összeg 5,4%-kal maradt el az előző év azonos időszakában történt teljesítéstől. Az eltérés döntően abból adódik, hogy a közlekedési közszolgáltató társaságok részére a személyszállítási költségtérítések kifizetése az idei évben alacsonyabb összegben történt meg. A kiadások meghatározó tételeit a közösségi közlekedés, illetve a vasúti pályahálózatok működtetésének finanszírozását illetően közszolgáltatási szerződésekben, az Eximbank Zrt.-nek fizetett kamatkiegyenlítés esetében jogszabályban meghatározott ütemezés alapján fizeti az állam. A főbb tételek alakulását a következő diagram szemlélteti:

### Egyedi és normatív támogatások a 2016. évben



A **lakásépítési támogatásokra** fordított kiadások a 2016. év első hét hónapjában 65,2 milliárd forintot tettek ki, ami 0,6%-kal magasabb a 2015. év azonos időszakához viszonyítva. Az eltérés legfőbb oka, hogy 2015. február 1-jével a devizahitel-adósok tartozásállományát forintosították. További eltérést okoz a tavalyi évhez képest egyrészt a 2015. július 1-jétől bevezetett családi otthonteremtési kedvezmény, amelyet 2016. január 1-jével tovább bővítettek, másrészt olyan egyéb tényezők együttes hatása is befolyásolja a kiadásokat, mint az árfolyam és a referenciahozamok, valamint az egyes konstrukciót igénybe vevők létszámának változása.

A **Nemzeti Család- és Szociálpolitikai Alap (NCSSZA)** a családi támogatásokat, a korhatár alatti ellátásokat, a jövedelempótló és jövedelemkiegészítő szociális támogatásokat, valamint a különféle jogcímen adott térítéseket tartalmazza. A főbb támogatásokat a következő táblázat részletezi.

**A Nemzeti Család- és Szociálpolitikai Alap kiadásainak alakulása (milliárd forint)**

Megnevezés	2015. I-VII. hó	2016. I-VII. hó	Eltérés	
			Mrd Ft	%
<b>Családi támogatások</b>	<b>243,3</b>	<b>241,5</b>	<b>-1,8</b>	<b>99,3</b>
<i>Ebből:</i>				
<i>  családi pótlék</i>	189,4	187,2	-2,2	98,8
<i>  gyermekgondozási segély/gyermekgondozást segítő ellátás</i>	36,9	37,3	0,4	101,1
<b>Korhatár alatti ellátások</b>	<b>82,9</b>	<b>71,1</b>	<b>-11,8</b>	<b>85,8</b>
<i>Ebből:</i>				
<i>  korhatár előtti ellátás és balettművészeti életjáradék</i>	35,6	24,7	-10,9	69,4
<i>  szolgálati járandóság</i>	47,3	46,4	-0,9	98,1
<b>Jövedelempótló és jövedelemkiegészítő szociális támogatások</b>	<b>77,2</b>	<b>78,1</b>	<b>0,9</b>	<b>101,2</b>
<i>Ebből:</i>				
<i>  járási szociális feladatok ellátása</i>	39,1	41,0	1,9	104,9
<i>  fogyatékosági támogatás és vakok személyi járadéka</i>	19,7	20,0	0,3	101,5
<i>  politikai rehabilitációs és más nyugdíj-kiegészítések</i>	8,6	7,9	-0,7	91,9
<b>Különbféle jogcímen adott térítések</b>	<b>14,4</b>	<b>13,4</b>	<b>-1,0</b>	<b>93,1</b>
<i>Ebből:</i>				
<i>  közgyógyellátás</i>	10,3	9,3	-1,0	90,3
<b>Összesen</b>	<b>417,8</b>	<b>404,1</b>	<b>-13,7</b>	<b>96,7</b>

A **családi támogatások** esetében a korábban elindult Népesedéspolitikai Akció hatékonyan segíti elő a kedvező demográfiai folyamatokat. A gyermekgondozási segély/gyermekgondozást segítő ellátás tekintetében jelentkező növekedés 2016-ban folyamatosan, elhúzódva érvényesül. A **korhatár alatti ellátások** esetében a csökkenés döntő részben a korhatár előtti ellátásoknál következett be, tekintettel arra, hogy az érintettek időközben betöltötték a rájuk vonatkozó nyugdíjkorhatárt, így teljes jogú öregségi nyugdíjra lettek jogosultak. (Ezen létszámcsökkenés hatása meghaladta az ellátások januárban végrehajtott emelésének (1,6%) a hatását.) A **jövedelempótló és jövedelemkiegészítő szociális támogatások** előző évhez viszonyított emelkedését alapvetően a járási szociális feladatok ellátására fordított összeg magasabb alakulása magyarázza. 2015. januártól az NCSSZA kiadásai között jelenik meg a járási szociális feladatok ellátása, amely az ápolási díj és az időskorúak járadéka mellett 2015. márciustól a foglalkoztatást helyettesítő támogatás, valamint az újonnan bevezetett egészségkárosodási és gyermekfelügyeleti támogatás forrását is tartalmazza.

A **helyi önkormányzatok támogatása** 2016. július végéig összesen 363,0 milliárd forintban teljesült, amely 9,5 milliárd forinttal magasabb az előző év azonos időszakához viszonyítva. A helyi önkormányzatok 2016. évi feladataihoz a hatályos költségvetési törvény 674,3 milliárd forint állami támogatást biztosít, amely a 2015. évi törvényi módosított előirányzatot 18,3 milliárd forinttal haladja meg. Az eltérés több tényező ellentétes hatásának az eredménye. A helyi önkormányzatok támogatását csökkentette a segélyezési ellátások járási hivatalokhoz történő áttelepítése, az önkormányzatok és

társulásaik európai uniós fejlesztési pályázatai saját forrás kiegészítésének és a fővárosi közösségi közlekedés támogatásának csökkentése. Ezzel ellentétben az előirányzatot növelte a gyermekétkeztetési támogatások körének bővülése, az óvodapedagógusok bérének, valamint egyes fejlesztési jogcímek támogatásának emelése. A jelentősebb tételeket a következő táblázat mutatja:

**A helyi önkormányzatok támogatásának alakulása (milliárd forint)**

Megnevezés	2015. I-VII. hó	2016. I-VII. hó	Eltérés	
			Mrd Ft	%
<b>A helyi önkormányzatok általános működésének és ágazati feladatainak támogatása</b>	<b>325,5</b>	<b>325,0</b>	<b>-0,5</b>	<b>99,8</b>
<i>helyi önkormányzatok működésének általános támogatása</i>	90,8	91,6	0,8	100,9
<i>települési önkormányzatok egyes köznevelési feladatainak támogatása</i>	95,4	101,3	5,9	106,2
<i>települési önkormányzatok szociális, gyermekjóléti és gyermekétkeztetési feladatainak támogatása</i>	119,6	112,2	-7,4	93,8
<i>települési önkormányzatok kulturális feladatainak támogatása</i>	19,7	19,9	0,2	101,0
<b>Helyi önkormányzatok kiegészítő támogatása</b>	<b>18,0</b>	<b>9,6</b>	<b>-8,4</b>	<b>53,3</b>
<b>Költségvetési szerveknél foglalkoztatottak kompenzációja</b>	<b>5,4</b>	<b>4,5</b>	<b>-0,9</b>	<b>83,3</b>
<b>Szociális ágazati kiegészítő pótlék támogatása*</b>	-	<b>4,3</b>	<b>4,3</b>	-
<b>Támogató szolgáltatások, közösségi ellátások, utcai szociális munka és a Biztos Kezdet Gyerekház működésének támogatása**</b>	-	<b>0,9</b>	<b>0,9</b>	-
<b>Év közben létrejött új jogcímek kiadásai***</b>	<b>4,6</b>	<b>18,7</b>	<b>14,1</b>	<b>406,5</b>
<b>Összesen</b>	<b>353,5</b>	<b>363,0</b>	<b>9,5</b>	<b>102,7</b>

\*A szociális ágazati kiegészítő pótlék 2015.07.01-jén került bevezetésre.

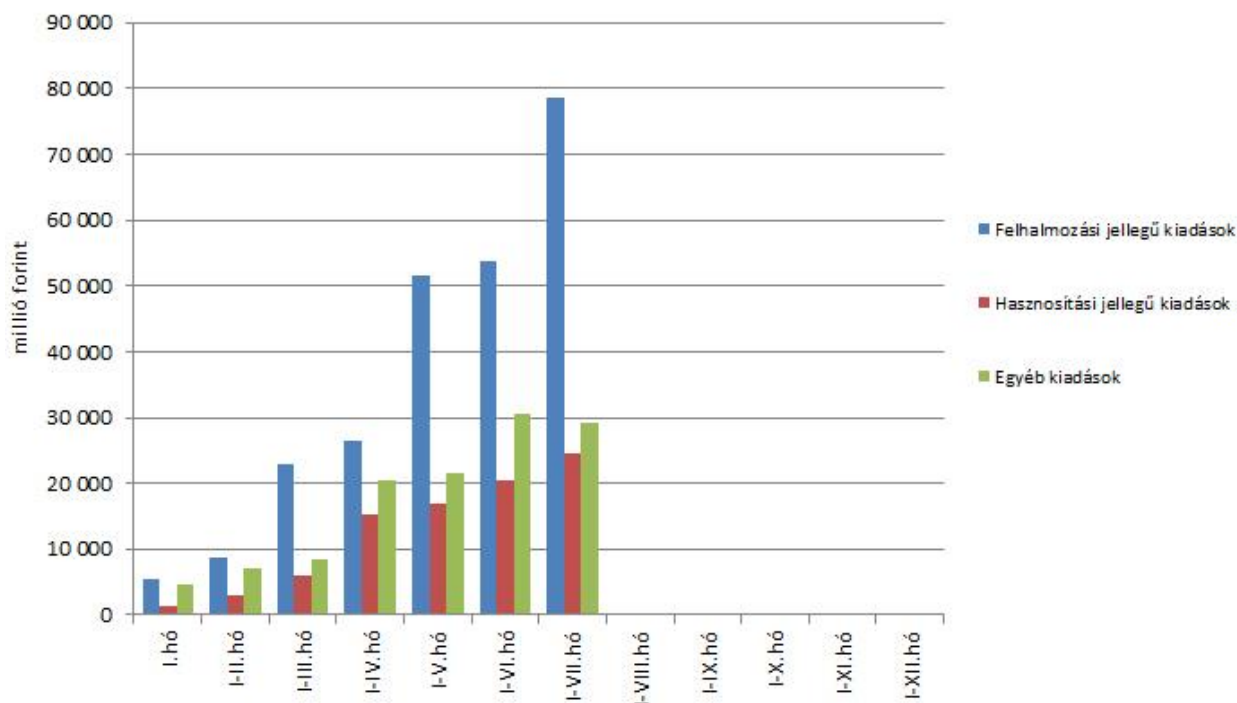
\*\*2016.01.01-jétől tartoznak a helyi önkormányzatok feladatai közé a támogató szolgáltatások, a közösségi ellátások, az utcai szociális munka és a Biztos Kezdet Gyerekház működésének támogatása.

\*\*\*2016. I-VII. hóban jelentős összeg került biztosításra az önkormányzatok feladatainak támogatására.

**A hozzájárulás az EU költségvetéséhez** mérlegsoron az év első hét hónapjában teljesített összeg (163,1 milliárd forint) a tervezettnél megfelelően alakult. A 2015. évhez viszonyított elmaradás oka továbbra is egyrészt az, hogy a januári befizetést jelentősen csökkentette a 2015. évi uniós költségvetés utolsó módosításának érvényesítése, másrészt az Európai Bizottság idén februárban és áprilisban is arányaiban kevesebb forrást hívott be az előirányzathoz képest, mint a tavalyi év ugyanezen időszakában.

Az **állami vagyonnal kapcsolatos kiadások** első héthavi összege 132,2 milliárd forint volt, amelynek nagyságrendjét az állami vagyonnal kapcsolatos ingatlanberuházások, az állami tulajdonú társaságokkal kapcsolatos kiadások határozták meg. A vagyonkiadások főbb tételeit a következő grafikon mutatja:

**Állami vagyonnal kapcsolatos kiadások a 2016. évben**



Az elkülönített állami pénzalapok kiadásai közül jelentősebb összeget tett ki a **Nemzeti Foglalkoztatási Alapból finanszírozott Start-munkaprogram** kiadása, mely július végéig 162,7 milliárd forintban alakult. Ez az előző év azonos időszakában teljesített összeget 19,6 milliárd forinttal haladta meg. Az új programok március elejétől indultak, és a programok indulásával összefüggésben nagyobb összegű előleget adott át az alap a felhasználók részére. Így az új programok finanszírozása révén magasabb az idei teljesítés.

A társadalombiztosítás pénzügyi alapjain belül nagyságrendileg kiemelkedő tétel volt a **Nyugdíjbiztosítási Alapnál a nyugellátásokra** fordított 1771,9 milliárd forint. A kifizetések tartalmazzák a 2015. december 31-ig megállapított ellátásokra vonatkozó január havi 1,6%-os nyugdíjemelés összegét. Az előző év azonos időszakához képest a nyugdíjakra 29,3 milliárd forinttal, 1,7%-kal költött többet a költségvetés, ezen belül a nők 40 éves szolgálati jogviszonyával igényelhető ellátására 16,4 milliárd forinttal, 16%-kal magasabb összeg került kifizetésre, mint a tavalyi év első hét hónapjában.

Az **Egészségbiztosítási Alap** összes kiadásának 29,3%-át a **pénzbeli ellátásokra** fordított összeg adta. Az ellátások részletes bemutatását a következő táblázat tartalmazza:

**Az Egészségbiztosítási Alap pénzbeli ellátásokra fordított kiadásainak alakulása (milliárd forint)**

Megnevezés	2015. I-VII. hó	2016. I-VII. hó	Eltérés	
			Mrd Ft	%
<b>Pénzbeli ellátások</b>	<b>327,7</b>	<b>340,4</b>	<b>12,7</b>	<b>103,9</b>
<i>Ebből:</i>				
<i>Rokkantság, rehabilitációs ellátások</i>	188,2	182,6	-5,6	97,0
<i>Gyermekgondozási díj</i>	65,1	73,6	8,5	113,1
<i>Táppénz</i>	43,1	49,7	6,6	115,3

Az Egészségbiztosítási Alapon belül a legnagyobb kiadási előirányzatot képező **gyógyító-megelőző ellátásra** július végéig kifizetett összeg 561,8 milliárd forint volt, amely 2,2%-kal haladta meg az egy évvel ezelőtti kiadásokat. A teljesítés tartalmazza a várólista-csökkentési programban részt vevő intézmények részére történő kifizetéseket, a mozgóbérelemek rendezésével és a fiatal szakorvosok támogatásával összefüggő kiadásokat.

### **3. A KÖZPONTI KÖLTSÉGVETÉSI SZERVEK ÉS FEJEZETI KEZELÉSŰ ELŐIRÁNYZATOK ALAKULÁSA**

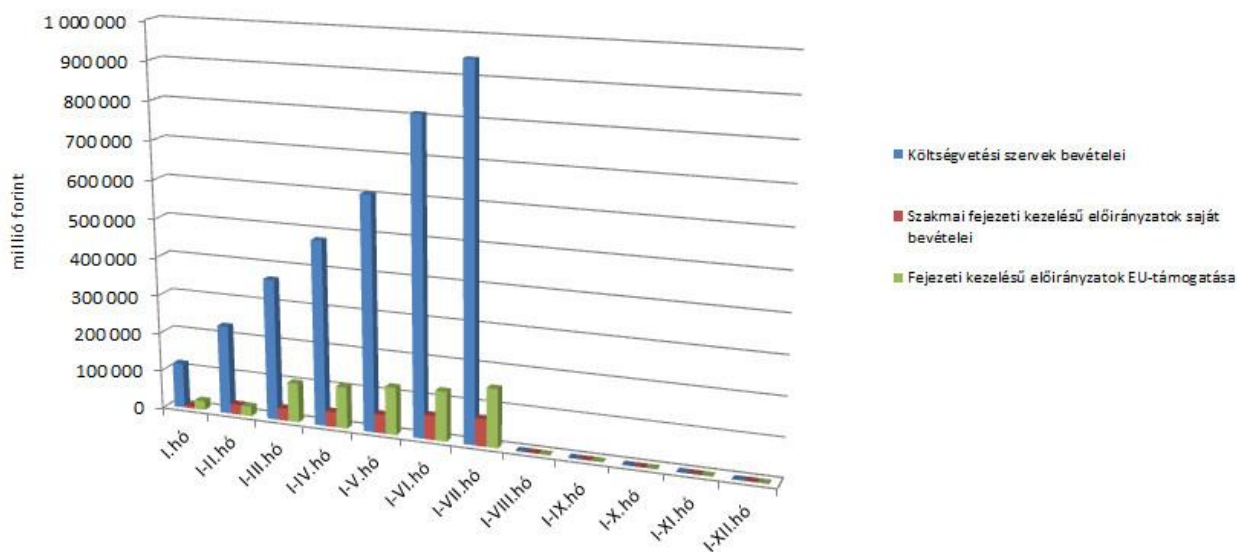
2016 első hét hónapjában a **központi költségvetési szervek bevételei** összesen 946,8 milliárd forintot tettek ki, mely 4,8%-kal magasabb a 2015. év első héthavi bevételeinél. Az intézmények bevételei közül 411,3 milliárd forint az Országos Egészségbiztosítási Pénztár által az intézményeknek utalt támogatás, lényegesen meghaladva a tavalyi évi e célú támogatásokat. További jelentősebb tételek a következők: 12,0 milliárd forint bevétel a Nemzeti Sportközpontoknál a Nemzeti Fejlesztési Minisztérium „Sportlétesítmények fejlesztése és kezelése” alcímbe tartozó törvénysorairól, 8,8 milliárd forint az Országos Környezetvédelmi és Természetvédelmi Főfelügyelőségénél jóváírt összeg a Földművelésügyi Minisztérium „Hulladék-gazdálkodási feladatok támogatása” törvénysorról, 8,5 milliárd forint jóváírás a Honvédelmi Minisztérium és a Belügyminisztérium intézményeinél a Belügyminisztérium „Tömeges bevándorlás kezeléséhez kapcsolódó kiadások” törvénysoráról.

A **szakmai fejezeti kezelésű előirányzatok** esetében a **hazai forrásból származó bevételek összege** 2016 első hét hónapjában 70,4 milliárd forint volt, mely 13,6 milliárd forinttal magasabb az előző év azonos időszakához képest. Ebből 15,8 milliárd forintot tettek ki az uniós fejlesztések operatív programjai előirányzat-felhasználási keretszámlájára a lebonyolítási számlákról visszautalt összegek, és 3,8 milliárd forint volt a „Társadalmi Megújulás Operatív Program – Nemzeti Foglalkoztatási Alap” törvénysoron jóváírt összeg.

Az **uniós előirányzatokon** a 2016. év első hét hónapjában 151,3 milliárd forint bevétel keletkezett. Az EU-támogatások elmaradásának oka egyrészt, hogy a 2007-2013-as programozási időszak operatív programjainak lezárása miatt a hozzájuk kapcsolódó EU-támogatás 2016-ban már csak nagyon minimális összegben várható. Az uniós szabályoknak megfelelően az EU-támogatások utolsó 5%-át az Európai Bizottság csak a programok végső zárását követően, várhatóan 2018-tól utalja át hazánknak. Továbbá a 2014-2020-as programozási időszak operatív programjaihoz kapcsolódóan az EU-támogatásokat csak a kifizetések felfutását követően, előreláthatólag az ősz folyamán lehet a költségvetésbe beforgatni. A Nemzeti Stratégiai Referenciakeret (a továbbiakban: NSRK) operatív programjainál keletkezett 137,3 milliárd forintos bevétel jelentős része a Környezet és Energia Operatív Programhoz (63,4 milliárd forint), a Gazdaságfejlesztés Operatív Programhoz (22,9 milliárd forint), valamint a Társadalmi Infrastruktúra Operatív Programhoz (13,7 milliárd forint) kapcsolódik.

**A 2016. évi, együttesen közel 1169 milliárd forint összegű bevételek megoszlását a következő grafikon szemlélteti:**

Költségvetési szervek és fejezeti kezelésű előirányzatok bevételei a 2016. évben



A költségvetési szervek kiadásai 2016 első hét hónapjában 2368,3 milliárd forintot tettek ki, mely 2%-kal magasabb a 2015. január-júliusi kiadásoknál. Az intézmények teljesítéséből 1488,6 milliárd forintot tett ki a személyi juttatásokra és szociális hozzájárulási adóra, a munkaadókat terhelő járulékokra kifizetett összeg, mely 90,7 milliárd forinttal haladta meg az előző év azonos időszakában e célra folyósított összeget. Ezenkívül az alábbi nagyobb összegű kifizetések történtek: 18,4 milliárd forint a külképviseletek január-július havi devizaállományára a Külképviseletek Igazgatásánál, 17,8 milliárd forint a Honvédelmi Minisztérium Védelemgazdasági Hivatal költségvetéséből Gripen bérleti díjakra, valamint 10,6 milliárd forint a Nemzeti Közlekedési Hatóság költségvetési törvényben meghatározott befizetése a központi költségvetés részére.

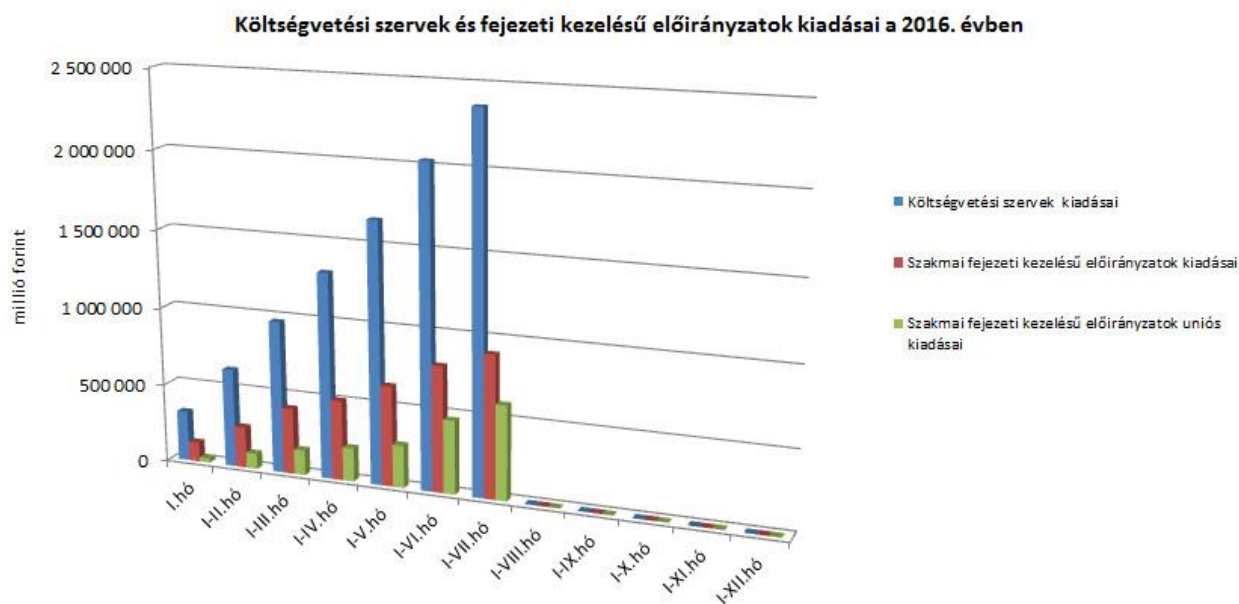
A szakmai fejezeti kezelésű előirányzatokon belül a hazai forrásból finanszírozott kifizetések 2016. első héthavi teljesítése 905,5 milliárd forintot tett ki, amely 35,7%-kal magasabb, mint az előző év azonos időszakában kifizetett összeg. Ezen időszak kiadásaiból az alábbi tételek emelhetők ki: 195,7 milliárd forint kifizetés normatív finanszírozásra (köznevelési célú humánszolgáltatás és működési támogatás, nem állami felsőoktatási intézmények támogatása, hit- és erkölcstanoktatás, tankönyvtámogatás, köznevelési szerződések, szociális célú humánszolgáltatások támogatása), 64,5 milliárd forint az autópálya rendelkezésre állási díj, 63,8 milliárd forint utalása a Nemzeti Fejlesztési Minisztérium „Közúthálózat fenntartás és működtetés”, valamint „Útdíjrendszerek működtetése” törvénysorokról, 62,0 milliárd forint kifizetése a Nemzeti Fejlesztési Minisztérium „Közúthálózat felújítása” fejezeti kezelésű előirányzatról, 60,6 milliárd forint utalása a Földművelésügyi Minisztérium „Folyó kiadások és jövedelemtámogatások” törvénysor terhére, hozzávetőlegesen 32,7 milliárd forint a kormányhatározatok alapján történt maradványutalások összege, valamint 24,0 milliárd forint az egyes megyei jogú városok fejlesztési célú támogatása a Miniszterelnökség fejezetnél. Az eltérésben többek között szerepet játszottak a Miniszterelnökség fejezet által támogatott egyes megyei jogú városok fejlesztésére, a Nemzeti Fejlesztési Minisztérium fejezetben közúthálózat felújítására, fenntartására és működtetésére, az



útdíjrendszerek működtetésére kifizetett összegek, valamint a tömeges bevándorlás kezelésével kapcsolatos kiadások.

Az **uniós programok** előirányzatain 2016 első hét hónapjában összesen 601,7 milliárd forint kifizetés történt. Az uniós kiadási előirányzatokon belül az NSRK sorai 262,8 milliárd forintban teljesültek. Az operatív programok közül a Közlekedés Operatív Program (113,1 milliárd forint) teljesített a legjobban, melyet a Környezet és Energia Operatív Program követett (36,6 milliárd forint). Az új, 2014-2020-as programozási időszak operatív programjaihoz (Széchenyi 2020-as programok) kapcsolódó kifizetések felfutása megkezdődött, összesen 306,2 milliárd forint kifizetés történt. Az ősz folyamán a kifizetések további emelkedése várható. Az új operatív programok közül januártól júliusig a Gazdaságfejlesztési és Innovációs Operatív Program fizetett ki a legtöbbet, 146,9 milliárd forintot, míg a következő, az Integrált Közlekedésfejlesztési Operatív Program esetében 86,3 milliárd forint kifizetés történt.

A **2016. évi, együttesen mintegy 3875 milliárd forint összegű kiadások** megoszlását a következő grafikon szemlélteti:



#### 4. KAMATEGYENLEG

A bevételek és kiadások egyenlegeként adódó 593,9 milliárd forint összegű **nettó kamatkiadás** 18,8 milliárd forinttal lett magasabb az előző év azonos időszakához képest, mely a kamatfizetések éven belüli eltérő lefutásával magyarázható.

A kamategyenleg összetétele (milliárd forint)

	I-VII. hó	
	2015	2016
<b>1. Bevétel</b>	<b>169,0</b>	<b>68,7</b>
<b>1.1. Forint</b>	<b>169,3</b>	<b>69,6</b>
1.1.1. Államkötvények kamata	161,9	64,5
1.1.2. Kincstárjegyek kamata	0,2	1,5
1.1.3. KESZ forintbetét kamata	7,2	3,6
<b>1.2. Deviza</b>	<b>-0,3</b>	<b>-0,9</b>
1.2.1. Devizaszámla kamatelszámolása	-0,3	-0,9
<b>2. Kiadás</b>	<b>744,1</b>	<b>662,6</b>
<b>2.1 Forint</b>	<b>541,2</b>	<b>484,0</b>
2.1.1. Forinthitelek kamata	9,4	12,0
2.1.2. Államkötvények kamata	469,3	425,4
2.1.3. Kincstárjegyek kamata	62,0	46,6
2.1.4. Egyéb függő tételek	0,5	0,0
<b>2.2. Deviza</b>	<b>202,9</b>	<b>178,6</b>
2.2.1. Devizahitelek kamata	23,2	20,3
2.2.2. Devizakötvények kamata	179,7	158,3
<b>3. Kamategyenleg</b>	<b>575,1</b>	<b>593,9</b>

## II. AZ ÁLLAMHÁZTARTÁS KÖZPONTI ALRENDSZERÉNEK FINANSZÍROZÁSA

### 1. Állományi adatok

A központi költségvetés adóssága július végéig 435,5 milliárd forinttal **növekedett** négy, egymást részben ellensúlyozó tényező következtében:

- **Az első tényező** a kedvező piaci helyzetben megvalósított nettó forintkibocsátás – döntően a lakosságnak közvetlenül értékesített állampapírokból – 1719,2 milliárd forint összegben, ami a költségvetés éves hiányát és részben a lejáráó devizaadósságot finanszírozza. Az adósság növekedésével párhuzamosan az év végéhez képest a Kincstári Egységes Számla 591,4 milliárd forinttal növekedett.
- **A második – előbbivel ellentétes hatású – csökkentő tényező** a nettó devizalejárat 1221,5 milliárd forint értékben, amit forintkibocsátások finanszíroztak.
- **A harmadik, ami csökkentő hatású tényező**, a forint árfolyamának az elmúlt év végéhez képest bekövetkezett kismértékű erősödése, amely az adósság devizában fennálló részének forintban számított nyilvántartási értékét 9,6 milliárd forinttal csökkentette.
- **A negyedik, amely szintén csökkentő hatású tényező** a deviza-keresztárfolyamok változása, ami az állam partnerkockázatát csökkentő mark-to-market betétállományokat csökkentette 52,5 milliárd forint összegben.

Az előzetes adatok szerint július végén a **központi költségvetés forint- és devizaadóssága** az alábbiak szerint alakult:

A központi költségvetés adósságának alakulása 2016-ban, milliárd forint

	2015. december 31.		kibocsátás (növekedés)	törlesztés (csökkenés)	egyéb változás	nettó változás	2016. július		változás
	előzetes állomány	Megoszlás					I-VII. hónap		
<b>1. Forint</b>	<b>16 207,9</b>	<b>65,62%</b>	<b>6 192,8</b>	<b>4 473,6</b>	<b>0,0</b>	<b>1 719,2</b>	<b>17 927,1</b>	<b>71,32%</b>	<b>5,70</b>
1.1. Hitel	694,1	2,81%	150,4	0,0	0,0	150,4	844,5	3,36%	0,55
1.1.1. Külföldi	694,1	2,81%	150,4	0,0	0,0	150,4	844,5	3,36%	0,55
1.1.2. Belföldi	0,0	0,00%	0,0	0,0	0,0	0,0	0,0	0,00%	0,00
1.2. Állampapír	15 513,8	62,81%	6 042,3	4 473,6	0,0	1 568,7	17 082,6	67,96%	5,15
1.2.1. Piaci értékesítésű	15 462,3	62,60%	6 042,3	4 462,9	0,0	1 579,4	17 041,7	67,80%	5,20
1.2.1.1. Kötvény	11 043,4	44,71%	1 455,9	1 355,0	0,0	100,9	11 144,3	44,34%	-0,37
1.2.1.2. Diszkontkincstárjegy	901,6	3,65%	2 130,3	1 676,2	0,0	454,1	1 355,7	5,39%	1,74
1.2.1.3. Lakossági állampapír	3 517,4	14,24%	2 456,1	1 431,7	0,0	1 024,4	4 541,7	18,07%	3,83
1.2.2. Nem piaci értékesítésű	51,5	0,21%	0,0	10,7	0,0	-10,7	40,8	0,16%	-0,05
<b>2. Deviza</b>	<b>7 735,8</b>	<b>31,32%</b>	<b>109,3</b>	<b>1 330,8</b>	<b>-9,6</b>	<b>-1 231,1</b>	<b>6 504,7</b>	<b>25,88%</b>	<b>-5,44</b>
2.1. Hitel	1 696,8	6,87%	0,0	482,9	-3,3	-486,1	1 210,7	4,82%	-2,05
2.1.1. Külföldi	1 614,2	6,54%	0,0	479,4	-3,0	-482,5	1 131,7	4,50%	-2,04
2.1.1.1. Nemzetközi hitelcsomag (EU)	469,7	1,90%	0,0	469,4	-0,3	-469,7	0,0	0,00%	-1,90
2.1.1.2. Egyéb	1 144,5	4,63%	0,0	10,1	-2,7	-12,8	1 131,7	4,50%	-0,13
2.1.2. Belföldi	82,6	0,33%	0,0	3,4	-0,2	-3,6	78,9	0,31%	-0,02
2.2. Állampapír	6 039,0	24,45%	109,3	848,0	-6,3	-745,0	5 294,0	21,06%	-3,39
2.2.1. Külföldi	5 198,9	21,05%	42,3	543,1	-8,2	-509,0	4 689,9	18,66%	-2,39
2.2.1.1. Devizakötvény	5 198,9	21,05%	42,3	543,1	-8,2	-509,0	4 689,9	18,66%	-2,39
2.2.2. Belföldi	840,1	3,40%	67,0	304,9	1,9	-236,0	604,1	2,40%	-1,00
2.2.2.1. Devizakötvény	840,1	3,40%	67,0	304,9	1,9	-236,0	604,1	2,40%	-1,00
<b>Összesen</b>	<b>23 943,7</b>	<b>96,94%</b>	<b>6 302,1</b>	<b>5 804,4</b>	<b>-9,6</b>	<b>488,1</b>	<b>24 431,8</b>	<b>97,20%</b>	<b>0,26</b>
Egyéb kötelezettség	756,0	3,06%	1 067,0	1 115,8	-3,7	-52,5	703,4	2,80%	-0,26
<b>MINDÖSSZESEN</b>	<b>24 699,7</b>	<b>100,00%</b>	<b>7 369,1</b>	<b>6 920,3</b>	<b>-13,3</b>	<b>435,5</b>	<b>25 135,2</b>	<b>100,00%</b>	<b>0,00</b>

**A központi költségvetés devizaadóssága** július végéig 1231,1 milliárd forinttal 6504,7 milliárd forintra csökkent az elmúlt év végéhez képest. A devizaadósság részaránya a 2015. év végi 31,3%-os szintről 25,9%-os szintre csökkent a teljes adósságon belül.

**A költségvetés forintadóssága** július végéig 1719,2 milliárd forinttal nőtt, és 17 927,1 milliárd forintot ért el, a forintrészarány elérte a teljes államadósság 71,3%-át. 2015 decemberében ez az arány 65,6% volt.

Július végén a lakossági állampapírok állománya 4541,7 milliárd forintot tett ki, ami 1024,4 milliárd forint növekedést jelent 2015. december vége óta. Ez döntően két tényezőre vezethető vissza. A lakossági ügyfelek által vásárolható, egy évnél hosszabb futamidejű *Prémium Magyar Államkötvény* és a *Bónusz Magyar Államkötvény* együttes állománya 2016. július végén 179,2 milliárd forintos ez évi növekedés hatására 1377,5 milliárd forintot tett ki. Megfigyelhető tehát, hogy a lakosság a hosszabb futamidejű állampapírokat is keresi. A kamatozó kincstárjegyek állománya 2710,7 milliárd forint volt július végén, ami 813,8 milliárd forinttal haladta meg az év végi állományt.

*A külföldi befektetők állampapír állománya* júliusban 32,0 milliárd forinttal csökkent az előző hónaphoz képest. A külföldi állomány 99,9%-a, 3559,2 milliárd forint államkötvény és 0,1%-a, 3,5 milliárd forint diszkontkincstárjegy. A külföldi állomány átlagos hátralévő futamideje nem változott az előző hónaphoz képest, július végén 5,6 év volt.

A deviza-államadósság kockázatainak csökkentése érdekében az ÁKK Zrt. swap műveleteket köt, amiből az adósságállomány részét képezik az ezen ügyletek után az ÁKK Zrt.-nél elhelyezésre kerülő fedezeti összegek (az ún. mark-to-market betétek) az egyéb kötelezettségek soron. Az elmúlt években az egyéb devizák (főként az USD, illetve a CHF) jelentősen felértékelődtek az euróhoz képest, az emiatt keletkező többletadósságot viszont a swapkötéssel sikerült kizárni. A vizsgált időszakban az egyéb kötelezettségek állománya 52,5 milliárd forinttal csökkent, és július végén 703,4 milliárd forintot tett ki, ami a teljes államadósság 2,8%-át teszi ki.

## **2. Kamatok, hozamok alakulása**

*A diszkontkincstárjegyek júliusi aukcióin* a havi átlagos fedezettség az előző havi 1,8-ről 2,5-re nőtt. *A kötvényaukciókon* a fedezettség az előző havi 2,7-ről 3,5-re növekedett.

*A 3 hónapos diszkontkincstárjegy* utolsó júliusi aukcióján az átlaghozam az egy hónappal korábbi aukcióhoz viszonyítva 30 bázisponttal csökkent, és 0,53%-ot tett ki. *A 12 hónapos kincstárjegy* utolsó júliusi aukcióján a kialakult átlaghozam 0,59% lett, amely 35 bázisponttal alacsonyabb a júniusi értéknél.

*A 3 éves kötvényaukción* a hozam 32 bázisponttal 1,42%-ra csökkent az utolsó júniusi aukción kialakult átlaghozamhoz viszonyítva. *Az 5 éves kötvény* utolsó júliusi aukcióján az átlaghozam 2,07%-ot ért el, ami 16 bázisponttal alacsonyabb az utolsó júniusi aukcióhoz képest. *A 10 éves kötvény* 2,94%-os átlaghozama 33 bázisponttal marad el az utolsó júniusi aukción kialakult átlaghozamtól.