

VÉGZETTSÉG NÉLKÜLI ISKOLAEELHAGYÁS ELLENI KÜZDELEM
CSELEKVÉSI TERV
2014-2020.
KÖZNEVELÉSÉRT FELELŐS ÁLLAMTITKÁRSÁG

2016.

Tartalom

Vezetői összefoglaló	3
Korai iskolaelhagyás elleni stratégia cselekvési tervének alapindikátorai –helyzeteleírás.....	5
Korai iskolaelhagyók aránya, EU indikátor (ESL indikátor).....	5
Nem dolgozó, nem tanuló fiatalok, EU indikátor (NEET indikátor).....	6
Nemzeti lemorzsolódási indikátor	7
Bázisértékek és célértékek.....	10
Beavatkozási területek azonosítása és jellemzői.....	11
1. Korai iskolaelhagyással kiemelten érintett intézmények azonosítása, fejlesztése	11
Problématerület meghatározása.....	11
Beavatkozási terület célkitűzései.....	13
2. Ágazatközi együttműködés fejlesztése ágazati, területi és helyi szinten.....	13
Problématerület meghatározása.....	13
Beavatkozási terület célkitűzései.....	14
3. Helyi közösségi együttműködések fejlesztése, kreatív partnerség	14
Problématerület meghatározása.....	14
Beavatkozási terület célkitűzései.....	15
4. Pedagógusok	15
Problématerület meghatározása.....	15
Beavatkozási terület célkitűzései.....	17
5. Korai gyermekkor, prevenció.....	17
A problématerület bemutatása	17
Beavatkozási terület célkitűzései.....	18
6. Tartalmi kínálat, alternatív tanulási utak	19
Problématerület meghatározása.....	19
Beavatkozási terület célkitűzései.....	20
7. Támogató szakmai szolgáltatások	20
Problématerület meghatározása.....	20
Beavatkozási terület célkitűzései.....	21
8. Monitoring	22
A problématerület bemutatása	22
Beavatkozási terület célkitűzései.....	23
A beavatkozási területek intézkedései - felsorolás.....	24
A beavatkozások területek intézkedései - részletes leírás.....	30

Vezetői összefoglaló

Az iskolázottsági deficit, mint társadalmi probléma, nemzetközi szinten adatokkal alátámasztott jelenség. Az OECD Oktatási körkép (*Education at a Glance*) c. kiadványa évek óta közli az iskolázás egyéni és társadalmi megtérülési rátáját, ami azt mutatja, hogy a magasabb iskolázottság elérése mind egyéni, mind nemzetgazdasági szinten megtérülő befektetés. Az OECD munkaerő-piaci (Employment Outlook), szociális és egészségügyi (Health Outlook) jelentései alátámasztják, hogy az iskolázottabbak magasabb szinten integrálódnak a társadalomba, szélesebb szociális kapcsolati hálóval rendelkeznek, egészség tudatosabban élnek, kevésbé manipulálhatók, és konstruktív állampolgári aktivitásukra jobban lehet számítani, mint az iskolázatlanokéra. Az OECD szerint a középfokú iskolai képesítés és végzettség az a minimum, amely szükséges a 21. században a munkaerőpiacon való érvényesüléshez és az aktív felelős állampolgársághoz. Azok az országok, ahol a lakosság viszonylag nagyobb hányada alacsonyán képzett, kevésbé versenyképesek, a versenyképességi rangsorban fokozatosan lemaradnak. Erre Magyarország is példa. Széles rétegek maradnak a munkaerőpiacon kívül, akiknek eltartása a szociális ellátórendszer, az állami költségvetést jelentősen megterheli, ami további korlátot jelent a beruházások, a gazdasági növekedés számára.

A foglalkoztatási és munkaerő-piaci kilátások különösképpen sújtják a fiatalokat, pályakezdőket, és körükben is leginkább az alacsony végzettségűeket vagy végzettség nélkülieket. Az elmúlt évtizedekben folyamatosan csökkent az alacsony iskolai végzettségűek iránti munkaerő-piaci kereslet. A CEDEFOP előrejelzései szerint 2020-ig az álláslehetőségek eloszlása egyenetlen lesz. Jelentősen visszaesik az alacsonyan iskolázott munkaerő iránti igény, lényegében a jelenlegi szinten marad a középfokú végzettségű, illetve szakképzettségű munkaerő iránti kereslet és jelentősen növekszik a felsőfokú képzettségűek/szakképzettségűek iránti igény. Következésképpen az alacsony iskolai végzettségű fiatalok körében a munkanélküliség kockázata sokkal nagyobb, mint a közép- és felsőfokú végzettségűek körében¹.

Magyarországon nemzetközi összehasonlításban is kiemelkedően alacsony a legfeljebb általános iskolai végzettséggel rendelkezők foglalkoztatottságának aránya, és ez a hátrány fokozottan megfigyelhető a fiatalok körében, vagyis azon csoportban, akiket a végzettség nélküli iskolaelhagyók közé sorolunk. A jelenlegi finanszírozási rend arra ösztönzi a szülőket, hogy a tankötelezettség teljesítése után a nehéz szocioökonómiai környezetben élő családok kivegyék gyermeküket a szakképzésből, mert a diákokat megillető juttatások alacsonyabb mértékűek a közfoglalkoztatási bérnél. Erre a kihívásra reflektál az Európa 2020 stratégia alacsony iskolai végzettségűek arányának visszaszorítására irányuló számszerű célkitűzése. Eszerint az oktatást-képzést középfokú végzettség/szakképzettség nélkül elhagyó 18-24 évesek arányát a korosztály 10 százaléka alá kell csökkenteni. Magyarország EU célkitűzéshez kapcsolódóan Nemzeti Reform Programjában a végzettség nélküli iskolaelhagyók arányának 10%-ra csökkentését vállalta 2020-ig. A kormányzati vállalatot szolgálja a 2014 novemberében elfogadott *Végzettség nélküli iskolaelhagyás elleni küzdelem középtávú stratégiája*² és a megvalósítását operacionalizáló *Cselekvési Terv*.

A végzettség nélküli iskolaelhagyás elleni stratégia *Cselekvési Terve* olyan átfogó megközelítésmódot alkalmaz, amely a szakpolitikák összehangolásával és komplex beavatkozásokkal kezeli a lemorzsolódás és az iskolaelhagyás szempontjából meghatározó problémákat. A Cselekvési Terv beavatkozási területeinek intézkedései rendszerszintű, intézményi szintű és egyéni szintű beavatkozásokkal kívánja a lemorzsolódást és a végzettség nélküli iskolaelhagyást megakadályozni. A beavatkozások magukba foglalják a helyi oktatásszervezési helyzet elemzésén alapuló, deszegregációt szolgáló preventív programok adaptációját. A

¹ Future skills supply and demand, Forecast 2012. CEDEFOP. p.12.

² A Kormány 1603/2014. (XI. 4.) Korm. határozata a Magyar nemzeti társadalmi felzárkózási stratégia II., Az egész életen át tartó tanulás szakpolitikájának keretstratégiája, a Köznevelés-fejlesztési stratégia, továbbá a Végzettség nélküli iskolaelhagyás elleni középtávú stratégia elfogadásáról. Magyar Közlöny. 2014. évi 150. szám.

Cselekvési Terv megvalósítása igényli a kapcsolódó szakpolitikák: az egészségügyi, szociális és családügyi, társadalmi felzárkózási, ifjúságpolitikai, szakképzési és felnőttképzési ágazatok fejlesztési céljainak és intézkedéseinek valamint az oktatáspolitikai beavatkozások integráló és kiegészítő összehangolását.

A végzettség nélküli iskolaelhagyás egy folyamat eredménye, amely ellen prevenciós, intervenciós és kompenzációs intézkedések meghozatalával lehet csak eredményes a küzdelem. A Cselekvési Terv ennek megfelelően 8 beavatkozási területet azonosít. A beavatkozási területek intézkedéseinek célcsoportja a 0-24 év közötti korosztály. A beavatkozási területek és hozzájuk tartozó intézkedések azonosítása a szakpolitikai és ágazati szempontok, valamint a problémák célcsoport és korosztály-specifikus megoldási lehetőségeinek maradéktalan figyelembevételével történt.

A *Cselekvési Terv* első beavatkozási területe: a *Korai iskolaelhagyással kiemelten érintett intézmények azonosítása, fejlesztése* az oktatáspolitikai eszközrendszerének mozgósítását igényli, kiemelten az iskolarendszer térségi fejlesztését, a komplex pedagógiai módszertani programok bevezetését. A második beavatkozási terület: az *Ágazatközi együttműködés fejlesztése ágazati, területi és helyi szinten* hivatott szolgálni az ágazatközi együttműködések rendszer és helyi szintű feltételeinek kialakítását. A harmadik beavatkozási terület: *Helyi közösségi együttműködés fejlesztése, kreatív partnerség* olyan szektorközi együttműködések feltételez, amelyek intézményi szinten segítik elő a civil, egyházügyi, nemzetiségi, ifjúsági, kulturális, sport, társadalmi felzárkózási részpolitikák és az oktatás és képzéspolitikák közötti szinergiákat. A negyedik beavatkozási terület a *pedagóguspolitika* területére terjed ki. Az ötödik beavatkozási terület: a *Korai gyermekkor, prevenció* intézkedései ágazatközi szemléletben az egészségügyi, szociális és családügyi, társadalmi felzárkózási és oktatáspolitikai terület közös erőfeszítésén alapulnak. A hatodik beavatkozási terület: a *Tartalmi kínálat, alternatív tanulási utak* célcsoport-specifikusan szakképzési, felnőttképzési és köznevelés-politikai intézkedéseket tartalmaznak. A hetedik beavatkozási terület: a *Támogató szakmai szolgáltatások* az egészségügyi, szociális és családügyi, társadalmi felzárkózási és a szakképzési illetve köznevelési rendszerek szakmai támogató intézkedései minőségének javítását célozzák. A nyolcadik beavatkozási terület: a *Monitoring* a Cselekvési Terv intézkedései megvalósításának nyomon követése, az beavatkozások sikerességének értékelése, az eredmények visszacsatolása, az adatokon, tényeken alapuló, szisztematikus rendszer- és intézményfejlesztés elősegítése a tudásmenedzsment erősítése.

Korai iskolaelhagyás elleni stratégia cselekvési tervének alapindikátorai –helyzetleírás

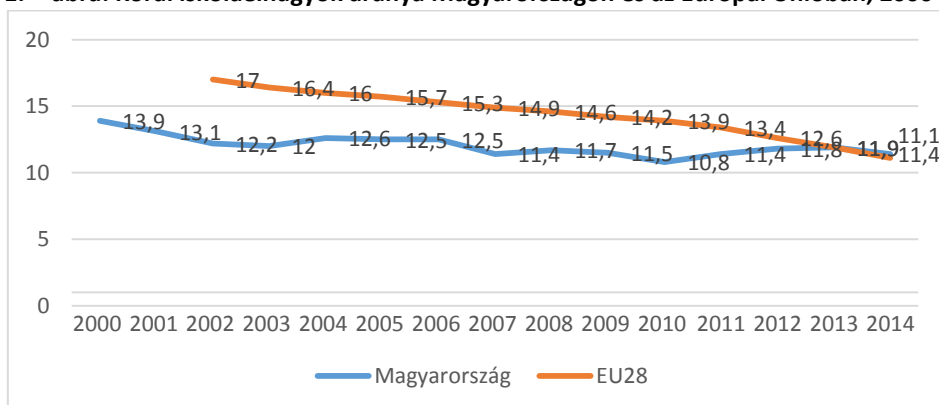
A korai iskolaelhagyás elleni stratégia három indikátorral dolgozik, két nemzetközi és egy nemzeti mutatóval. A két nemzetközi indikátor kimeneti indikátor, míg az egyik az oktatási rendszer kimenetéről, addig a másik fiatalok foglalkoztathatóságáról ad információkat. A nemzeti indikátor folyamat indikátor, a tanulói továbbhaladást mutatja meg.

Korai iskolaelhagyók aránya, EU indikátor (ESL indikátor)

Az indikátor leírása: a 18-24 éves korosztályban alsó középfokú végzettséggel nem rendelkezők aránya, akik az adatfelvételt megelőző 4 hétben nem vettek részt képzésben. Alsó középfokú végzettségnek tekinthető a 2011-es ISCED³ 2 szintje (2014-től használatos), az 1997-es ISCED 3 A, B szintje. Az indikátor az EUROSTAT Munkaerőpiaci Felmérésén alapul, vagyis mintavételen alapuló survey típusú adat.

Az Európai Unió a társadalmi integráció elősegítése érdekében csökkenteni kívánja a korai iskolaelhagyók arányát, ennek érdekében egy célértéket határozott meg. Ezt a célértéket (10%) 2010-re sem az uniós országok, sem Magyarország nem érte el. 2020-ig a célérték ismét a 10%-os arány elérése. Az 1. ábra adatai azt mutatják, hogy Magyarországon és az Unió országaiban is csökkent 2000 óta a korai iskolaelhagyók aránya a 18-24 éves korosztályban, ugyanakkor az Unió átlaga folyamatos, meredek csökkenést mutat, míg a magyar adatok inkább hullámzó állapotot jeleznek.⁴

1. ábra: Korai iskolaelhagyók aránya Magyarországon és az Európai Unióban, 2000-2014.



Forrás: Eurostat, 2015.⁵

Az indikátor belső megoszlásai elemezhetők nemek és régiók szerint. A nemek szerinti eloszlása azt mutatja, hogy mind az Unió országaiban, mind Magyarországon a férfiak körében nagyobb a korai iskolaelhagyók aránya, mint a nők körében. 2014-ben azért csökkent Magyarországon a korai iskolaelhagyók aránya az előző évekhez képest, mert a nők adatai viszonylagos javulást mutattak.

A korai iskolaelhagyók arányának régiók szerinti adatai hullámzó tendenciákat jeleznek. Egyetlen olyan régió van csupán, ahol jelentősebben csökkent a korai iskolaelhagyók aránya az elmúlt tíz évben, ez pedig Közép-Magyarország. Ebben a régióban már az uniós célérték alatti szinten van a korai iskolaelhagyók aránya. Nyugat-Dunántúl és Dél-Alföld esetében a korai iskolaelhagyók aránya a célérték körül mozog.

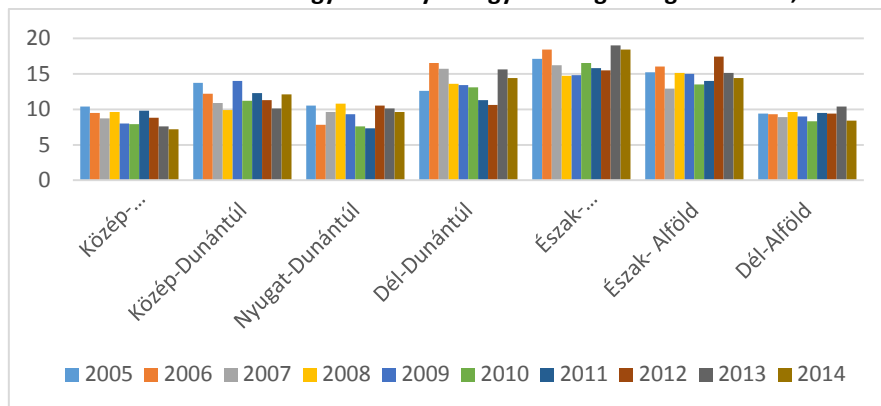
³ ISCED – International Standard Classification of Education, az oktatási programok nemzetközileg elfogadott besorolási rendszere.

⁴ Mártonfi György (2014): Korai iskolaelhagyás – Hullámzó trendek Educatio 2014/1 36-49

⁵ <http://ec.europa.eu/eurostat/tgm/table.do?tab=table&init=1&language=en&pcode=tsdsc410&plugin=1>

A többi régió a 10%-os célérték fölött helyezkedik el, Észak-Magyarország adatai a leginkább aggasztóak. Nemcsak az a probléma, hogy nagyon magas a korai iskolaelhagyók aránya, hanem az idősoros adatok szerint nem csökkenő, hanem növekvő tendencia bontakozik ki.

2. ábra: Korai iskolaelhagyók aránya Magyarországon régiók szerint, 2005-2014.



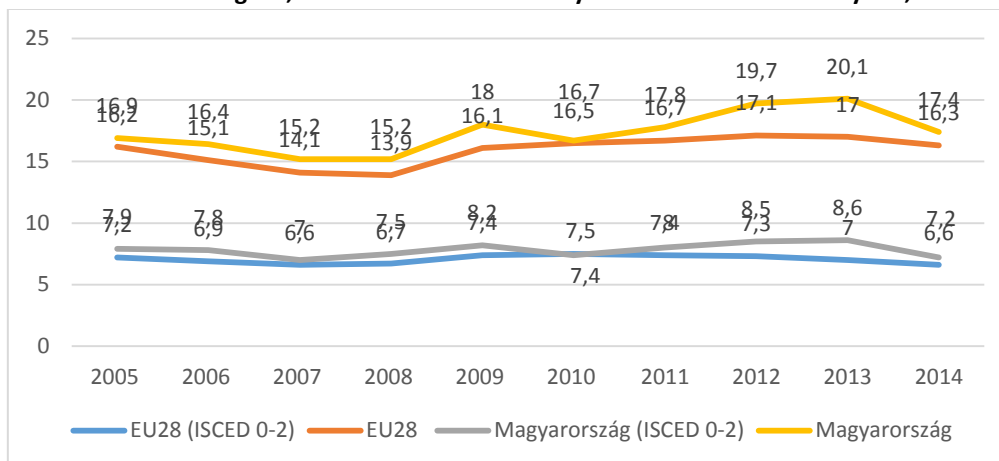
Forrás: Eurostat, 2015.

A korai iskolaelhagyók indikátorának belső strukturáltsága jelzi, hogy a beavatkozások tervezésekor ezeket a szempontokat is figyelembe kell venni, így akár az országos szintű beavatkozások mellett régiókra szabottakkal is számolni kell.

Nem dolgozó, nem tanuló fiatalok, EU indikátor (NEET indikátor)

Az indikátor leírása: a 18-24 éves korosztályban a nem dolgozók és a nem tanulók aránya. Nem dolgozónak számít az ILO (International Labour Organisation) meghatározása alapján munkanélküli, nem tanuló, ha az adatfelvételt megelőző 4 hétben nem vett részt képzésben⁶. Az indikátor az EUROSTAT Munkaerőpiaci Felmérésén alapul.

3. ábra: Nem dolgozó, nem tanuló fiatalok aránya a 18-24 éves korosztályban, 2005-2014.



Forrás: Eurostat, 2015.⁷

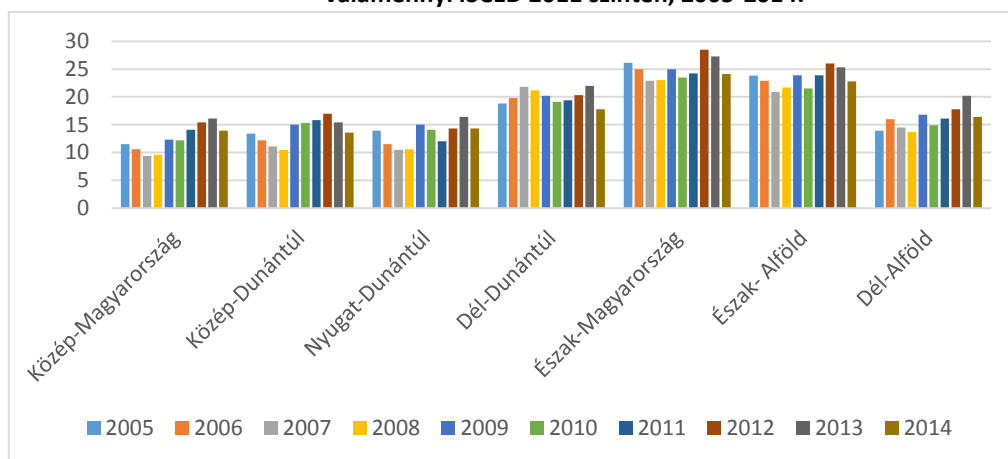
A 3. ábra mutatja a nem dolgozó, nem tanuló fiatalok arányának változását Magyarországon és az Unióban. Látható, hogy a nem dolgozó, nem tanuló fiatalok aránya magasabb, mint az Unió átlag, a legfrissebb magyar adatok jelentősebb csökkentést mutatnak. Az is megállapítható, hogy a korai iskolaelhagyók arányához képest, a NEET indikátoron belül az ISCED 0-2 végzettséggel rendelkezők aránya 4,2 százalékponttal alacsonyabb (7,2%).

⁶ formális és nem formális képzést egyaránt jelent

⁷ <http://ec.europa.eu/eurostat/web/education-and-training/data/database>

A regionális adatokból látható, hogy 2014-ben kedvezőbb lett a NEET fiatalok aránya az előző évekhez képest, és ez minden régióban érvényesült. Ez a kedvezőbb adat – ugyanúgy, mint a korai iskolaelhagyás esetében – a nők adatainak változásával magyarázható. Miközben az előző évhez képest 1,9 százalékponttal növekedett a 18-24 éves férfiak körében a nem dolgozó, nem tanuló fiatalok aránya, addig a nők körében 3,2 százalékponttal csökkent az arányuk. Nagyságát tekintve ugyanazokban a régiókban a legmagasabb a NEET fiatalok aránya, mint a korai iskolaelhagyóké, vagyis Észak-Magyarországon a legmagasabb az arányuk.

4. ábra: Nem dolgozó, nem tanuló fiatalok aránya a 18-24 éves korosztályban régiók szerint, valamennyi ISCED 2011 szinten, 2005-2014.



Ennek lehetséges magyarázata lehet, hogy ebben a régiós összehasonlításban az összes iskolázottsági szint szerepel, és az is előfordulhat, hogy nem kizárólag kényszer miatt nem dolgoznak, vagy nem tanulnak e csoport fiataljai, hanem önként választják az inaktív státuszt. Arra, hogy ez a csoport sokszínű és igen differenciált nemzetközi kutatások is utalnak⁸. Ugyanakkor a 2014-es adatokat jelentősen befolyásolhatja a közfoglalkoztatási program is, és az abba ágyazott képzés, amely viszont éppen a leszakadó régiók adatait teheti kedvezőbbé.

Nemzeti lemorzsolódási indikátor

Az előző két nemzetközi indikátor az oktatási rendszer kimeneti indikátoraiként értelmezhetők. A végzettség nélküli iskolaelhagyók számának csökkentése és a beavatkozások nyomkövetése érdekében azonban szükséges folyamat indikátor használata is. Ilyen indikátor a tanulói nyilvántartás alapján számítható, amely egyéni szinten mutatja a tanulói továbbhaladást.

LEMORZSOLÓDOTT tanulóknak tekintjük azt a tanulót, aki az előző év azonos napján a tanulói nyilvántartásban szerepelt, a tárgyév október 1-én már nem volt a tanulói nyilvántartásban (megszűnt a tanulói jogviszonya), és nem szerzett középfokú végzettséget.

A lemorzsolódási indikátor kritikus pontja a referencia időpont meghatározása. Az eddigi vizsgálatok azt mutatták, hogy egyetlen referencia időpont meghatározása nem elegendő a korai jelzőrendszer és a lemorzsolódás folyamatának megragadására. Így javasoljuk legalább két referencia időpont (október 1. és február 1.) használatát, így a vizsgálati eredmények kontrollálhatók, a hibák kiszűrhetők.

⁸ <http://www.elgpn.eu/publications/browse-by-language/english/elgpn-concept-note-no.-6-early-school-leaving-and-lifelong-guidance/>

A 2014-2015-ben elvégzett módszertani kísérlet alapján a referencia napon (2014. február 1-jén) az oktatási rendszerből lemorzsolódottak száma 42 254 fő volt⁹. Ezt tekinthetjük a továbbiakban a kiinduló állapotnak.

1. tábla: Lemorzsolódás szempontjából releváns jogviszony kategóriák létszámadatai

<i>Jogcím kód</i>	<i>Megnevezés</i>	<i>Lemorzsolódott és nem jött létre új jogviszony</i>	<i>Lemorzsolódott, új jogviszony keletkezett és megszűnt</i>
214	szakközépiskolai tanulmányait szakképesítés megszerzése nélkül befejezte	1852	3
215	szakiskola befejező évfolyamának sikeres elvégzésével (szakképzettség megszerzése nélkül)	2818	0
218	tanulmányait saját döntés alapján megszakította (nem tanköteles)	25146	216
219	szakiskolai tanulmányait szakképesítés megszerzése nélkül befejezte	0	2
220	díjfizetési hátralék nem fizetése miatt (nem tanköteles)	125	1
222	igazolatlan hiányzások miatt jogviszonya megszűnt (nem tanköteles)	8123	162
224	tanulmányok nem teljesítése második alkalommal, iskola egyoldalú nyilatkozatával (nem tanköteles)	1759	0
226	kizárással, fegyelmi határozattal	494	10
228	törvényi akadály (korhatár)	888	4

Az alábbi adatokból jól látható, hogy a tankötelezettségi kor elérése alapvetően hozzájárul ahhoz, hogy a tanulók jogviszonya befejezett (legalább) ISCED 3 végzettségi szint megszerzése nélkül szűnik meg. A második legmarkánsabb tényező az igazolatlan hiányzás miatti kizárás, amely szintén a tankötelezettségi kort elérő fiatalokra jellemző.

Azt is láthatjuk az adatokból, hogy a lemorzsolódás nem pusztán szakiskolai probléma, megállapítható azonban, hogy a szakképzést markánsan érinti, beleértve tehát a szakközépiskolai képzést is. Ugyanakkor az általános iskolában épp úgy előfordul, mint a gimnáziumi képzésben.¹⁰

2. tábla: Lemorzsolódottak létszámadatai szolgáltatások szerint

<i>Szolgáltatások</i>	<i>Lemorzsolódott és nem jött létre új jogviszony</i>	<i>Lemorzsolódott, új jogviszony keletkezett és megszűnt</i>
általános iskolai nevelés-oktatás	6,7%	8,5%
gimnáziumi nevelés-oktatás	12,9%	14,3%
köznevelési hídprogram	0,2%	6,7%
szakiskolai nevelés-oktatás	46,9%	48,9%
szakközépiskolai nevelés-oktatás	33,0%	21,5%
összesen:	100%	100%

Jelen táblázat nem tartalmazza, de a 2015/2016. tanév adatai alapján is igazolódni látszik, hogy a szakiskolában a legnagyobb a korai iskolaelhagyás veszélye, valamint a 19-20 éves korosztály a legveszélyeztetettebb.

- 2013. január 1. és 2014. január 31. között volt legalább egy olyan köznevelési intézménnyel fennálló jogviszonyuk, mely sikeres befejezés nélkül szűnt meg a vizsgálati időszakban.
- 2014. február 1-jén egyetlen köznevelési intézménnyel sem állt fenn jogviszony.
- 2014. február 1. – 2014. április 30. közötti időszakban nem jött létre új jogviszony.
- Az adott csoportba tartozó személyek nem rendelkeztek sikeres jogviszony befejezéssel.

¹⁰ Az 1-2. tábla adatai még a 2015/16. tanév előttiék, így nem a hatályos elnevezéseket tartalmazzák. Fehérvári Anikó: Lemorzsolódás és a korai iskolaelhagyás trendjei -Neveléstudomány 2015/3.

Az általános iskolai lemorzsolódás viszont arra hívja fel a figyelmet, hogy vannak még olyan tanulók is, akik a tankötelezettségi koron belül még az ISCED 2 szintet sem tudják elérni, vagyis még alapfokú végzettséget sem szereznek.

Az Eurostat által használt, nálunk is meghonosodott definíció alapján a 18-24 éves korosztályokon belül a legfeljebb ISCED 2-es szintű, vagy rövid 3C szintű végzettséggel rendelkezők közül azokat nevezzük korai iskolaelhagyóknak, akik a Munkaerő Felmérést (MEF, Labour Force Survey) megelőző 4 hétben nem vettek részt semmilyen oktatásban vagy képzésben. A mutató elsősorban nemzetközi összehasonlításra szolgál, nem annyira a lemorzsolódást, inkább az ún. „leszakadást” tükrözi, amelynek azonban a legtöbb esetben a lemorzsolódás az egyik meghatározóan fontos előzménye.¹¹

A KSH legutóbbi adatait¹² felhasználva megállapítható, hogy a korai iskolaelhagyók aránya a kiinduló értékhez képest 2015-ben jelentősen nem változott. Ez is indokolja a Cselekvési tervben foglalt intézkedések mihamarabbi megtételét.

3. tábla: Korai iskolaelhagyók, %

A vizsgált év	2013	2014	2015
Korai iskolaelhagyók aránya %-ban	11,9	11,4	11,6

A korai iskolaelhagyó 18-24 évesek reintegrációja az iskolarendszerbe leginkább a felnőttoktatáson, a felzárkóztató, illetve szakképesítő felnőttképzéseken keresztül valósulhat meg. A 2016. évi helyzetet a 4-5. táblázat mutatja.

4. tábla: Felnőttoktatásban részt vevő 18-24 éves tanulók száma korév és iskolatípus szerint a 2015/2016. tanévben

Korév	Általános iskolában	Szakiskolában	Gimnáziumban	Szakközépiskolában	Összesen
18	215	469	2506	1418	4608
19	130	683	2862	3088	6763
20	89	642	2551	3798	7080
21	73	569	1936	2836	5414
22	47	441	1466	2061	4015
23	54	334	1219	1571	3178
24	75	305	1024	1238	2642
18-24 éves összesen	683	3443	13564	16010	33700

Az 5. táblázat¹³ adatai megmutatják, hogy a nappali rendszerű felnőttoktatásban való részvételi arány alacsony mértékű, amelyet a munkanélküli fiatal felnőttek esetében szükséges népszerűsíteni.

5. tábla: Felnőttoktatásban részt vevő 18-24 éves tanulók száma korév és munkarend szerint a 2015/2016. tanévben

Korév	Munkarend				Összesen
	nappali	esti	levelező	más, sajátos	
18	1220	3017	181	190	4608
19	2151	3950	284	378	6763

¹¹ KSH által végzett MEF módszertana alapján

¹² http://www.ksh.hu/thm/2/indi2_2_4.html

¹³ A 4., 5. tábla szakiskola rovata tartalmazza a speciális szakiskola adatát is. Adatok forrása: köznevelés-statisztikai adatgyűjtés, 2015/2016. tanév

20	2018	4412	239	411	7080
21	947	3990	244	233	5414
22	250	3384	222	159	4015
23	108	2782	166	122	3178
24	46	2370	144	82	2642
18-24 éves összesen	6740	23905	1480	1575	33700

Bázisértékek és célértékek

A korai iskolaelhagyás elleni stratégia és cselekvési terv alapvető célkitűzése a korai iskolaelhagyók arányának 10%-os célértékének elérése, illetve e célérték alatti érték produkálása. 2015-ben ez az érték 11,6%-os volt, vagyis 2020-ra minimum 1,6 százalékpontos csökkentést kell elérni.

A többi indikátor esetében nem tűzhető ki ilyen célérték. Ugyanakkor az ESL és a NEET mutató együttes figyelése szükséges, mivel a NEET mutató olyan összefüggésekre (a fiatalok belső differenciálódására) is fényt derít, melyekre az ESL mutató önmagában nem.

A nemzeti indikátor esetében sem tűzhető ki célérték, mivel az indikátor hosszú módszertani kísérlet eredményeként jött létre és néhány év adatára van még szükség ahhoz, hogy reális célérték megszabható legyen. Ugyanakkor a beavatkozások tervezéséhez jó információs bázist szolgáltat.

Beavatkozási területek azonosítása és jellemzői

A kormány által elfogadott stratégiát figyelembe véve a beavatkozásokat az alábbi területek szerint csoportosítjuk:

1. Korai iskolaelhagyással kiemelten érintett intézmények azonosítása, fejlesztése
2. Ágazatközi együttműködés fejlesztése ágazati, területi és helyi szinten
3. Helyi közösségi együttműködés fejlesztése, kreatív partnerség
4. Pedagógusok
5. Korai gyermekkor, prevenció
6. Tartalmi kínálat, alternatív tanulási utak
7. Támogató szakmai szolgáltatások
8. Monitoring

Az egyes beavatkozási területek bemutatására a következő fejezetekben kerül sor.

1. Korai iskolaelhagyással kiemelten érintett intézmények azonosítása, fejlesztése

Problématerület meghatározása

A magyar iskolarendszer rendkívül szelektív, ez abban is megmutatkozik, hogy igen jelentősek az iskolatípusok közötti különbségek a tanulói teljesítményekben és a pedagógia hozzáadott értékek területén is. A nemzetközi mérések szerint bizonyos kompetenciaterületeken magas az alulteljesítők aránya. Többek között ez abból fakad, hogy bizonyos iskolák folyamatosan újratemelik az alapkészségeket és kulcskompetenciákat elsajátítani nem tudó tanulókat.

Az ország kis lélekszámú településein működő alacsony tanulólétszámú iskolákban olykor nem biztosított a tanulók számára a kor elvárásainak megfelelő oktatási-tanulási környezet. Hiányoznak az alapvető infrastrukturális feltételek, valamint a felső tagozatos osztályokban nem megoldott a tantárgyak szaktanári oktatása. Ezen településeken általában magas a hátrányos helyzetű tanulók száma, akik oktatási intézményrendszerben való megtartása, hátránykompenzáló oktatása kiemelten fontos. Mindezek biztosítása érdekében a kistépelülések közelében elhelyezkedő, könnyen megközelíthető, térségi, központi szerep ellátására alkalmas köznevelési intézmények támogatását preferáljuk, olyan iskolákat, amelyek nemcsak a helyben, hanem a környező településeken élő felső tagozatos tanulók számára is biztosíthatják a magasabb szintű alapfokú oktatást. Az iskolarendszer térségi fejlesztését követően az alapvető fejlesztési cél, hogy a környező településekről érkező gyermekek számára is biztosítottá váljon az egészséges és befogadó (és nem kiválogató) oktatási környezet. Az intézményekben biztosítva legyenek a legmagasabb színvonalú oktatási elvárásoknak megfelelő infrastrukturális feltételek (pl. megfelelő számú, korszerűen felszerelt tanterem, nyelvi képzési helyszínek, informatikai eszközök stb.), biztosítva legyenek a sportolási, a mindennapos testnevelés infrastrukturális és eszköz feltételei (pl. tornaterem, uszoda, sportpályák, sporteszközök) és az alapfokú művészetoktatás, a tehetséggondozás és a hátránykompenzáció biztosításához szükséges terem, valamint a diákok képzését, fejlesztését biztosító speciális eszközök. Ezeknek a lehetőségeknek a megteremtésével a családok támogatását, az iskola és a család mindennapjainak összehangolását szolgáló tevékenységek valósulhatnak meg. Az infrastrukturális fejlesztésen túl fontos, hogy olyan együttműködésre építő normatív, komplex pedagógiai módszert alkalmazzanak a pedagógusok a kijelölésre kerülő intézményekben, amely a tanulók integráló nevelését-oktatását, a tanulói közösség erősítését támogatja, ugyanakkor megerősíti a pedagógusok motiváltságát, segíti önképének kiteljesedését és lelki erőforrásainak koncentrációját.

A köznevelési és a családügyi ágazat 2010 óta jelentős erőfeszítéseket tett az igazolatlan hiányzásokkal szemben. A családi pótlék (iskoláztatási támogatás) iskolalátogatáshoz kötése, illetve az 50 tanórát elérő mértékű igazolatlan hiányzás esetén az ellátás folyósításának felfüggesztése/szüneteltetése a 2010/2011. tanév kezdetétől komoly lépés volt, hiszen ezzel az anyagi ösztönző, szankció típusú intézkedéssel a 2009/2010.

tanévhez képest a 2014/15. tanévre 57%-kal, 29 ezerről 13 ezerre sikerült lecsökkenteni az igazolatlanul mulasztó tanulók számát. Ezen belül az általános iskolában 55%-kal, a szakiskolákban 61%-kal, a középiskolákban 47%-kal javult a hiányzások mértéke. Egyértelmű, hogy a tankötelezettség teljesítésének hatékonyabb betartatása, az igazolatlan hiányzás, iskolakerülés visszaszorítása a korai iskolaelhagyás alakulására is hosszabb távon pozitív hatást gyakorol. Ugyanis a tanulmányok idő előtti abbahagyása, a végzettség nélküli iskolaelhagyás jelentős arányban azoknál a gyermekeknél fordul elő, akik már előzőleg is sokszor elmaradtak a tanórákról. Indokolt megemlíteni továbbá, hogy 2016-tól már a kötelező óvodába járás elmulasztása miatt is szüneteltethető a családi pótlék folyósítása.

A korai iskolaelhagyással kiemelten érintett iskolákban a pedagógiai és a szervezeti kultúra fejlesztése egyaránt szükséges, mivel a lemorzsolódás, a végzettség nélküli korai iskolaelhagyás csökkentését segítő aktív pedagógiai beavatkozások alkalmazását akadályozza az integrált nevelés bevezetésével kapcsolatos felkészületlenség, a fejlesztést segítő szolgáltatások differenciáltságának, elérhetőségének és megfelelő hozzáféréseinek egyenlőtlensége.

Hátráltató tényező még a tanulók, gyermekek és pedagógusok kudarctűrő és önreflexiós képessége fejlesztésének hiánya is. Az intézményvezetők és a pedagógusok nem kapnak elég támogatást lelki erőforrásaik megőrzéséhez, kiegészük megelőzéséhez. További problémát jelent, hogy nem megoldott a helyi szintű jó kezdeményezések megismertetése, elterjesztése, az intézményközi tanulás rendszer szintű támogatása.

Szintén hátráltató tényező az a társadalmi szemlélet és kultúra, amely nem ad kellő fókuszot és elismertséget a pedagógusoknak, kiemelten a hátrányos helyzetűekkel foglalkozóknak, így társadalmi státusuk nem áll arányban a végzett munka társadalmi fontosságával. A pedagógus életpályamodell sem tükrözi szorosan a pedagógusok szakmai fejlődését és a szakmai ellenőrzés eredményét, és nem elegendő mértékben építi be a pedagógus hivatásszemélyiségét támogató elemeket.

A lemorzsolódás és a végzettség nélküli iskolaelhagyás megelőzése, megakadályozása, illetve korrekciója szakmailag és módszertanilag az átlagosnál felkészültebb, befogadóbb, nyitottabb, rugalmasabb pedagógusokat, intézményt és intézményvezetést kíván. Ezen pedagógusok és vezetők adekvát, minőségi és eredményes szakmai támogatásához felkészült, elkötelezett, szakmailag elismert szakemberek (szaktanácsadók, képzők, trénerok, szupervizorok, mentorok stb.) biztosítására van szükség. Szükség van továbbá olyan képzésekre, és ismeretekre, melyek megelőzik a pedagógusok és intézményvezetők kiegészését, megerősítik önbecsülésüket, lelki állóképességüket.

Magyarországon a minőségi oktatáshoz és képzéshez történő hozzáférésben, valamint a szakmai szolgáltatások elérhetőségében területi egyenlőtlenségek mutatkoznak. A területi egyenlőtlenségek csökkentésének folyamatában a pedagógiai-szakmai szolgáltatásnak jelentős szerepe lehet a pedagógusok és a pedagógusokat segítő szakemberek felkészítésével a lemorzsolódás megelőzése érdekében. Hiányoznak szakemberek, illetve tudáselemek (iskolapszichológus, gyermekvédelmi felelős, szociális munkás, korai fejlesztés, oktatási szintek közötti átmenet, diagnosztika) a feladat megoldásához. Ennek részeként kiemelt feladat az óvodai és iskolai szociális segítő tevékenység eszköztárának kialakítása, adaptálása, az óvodai és iskolai szociális segítő tevékenység kialakításának modellkísérlete segítségével. Kiemelt jelentőséggel bír a pedagógus állomány folyamatos szakmai fejlesztése akkreditált pedagógus-továbbképzésekkel.

A végzettség nélküli iskolaelhagyáshoz vezető jelek (pl. tanulási vagy magatartási problémák, igazolt és igazolatlan hiányzások) megfelelő kezelésének hiányosságai, részben az intézményeken belüli eljárásrendek, szabályozások, a szervezeti működés gyengeségeiből, az intézményi minőségirányítás hiányából is fakad. Mind a fenntartói, mind az intézményi minőségirányítási rendszerek hiánya vagy nem megfelelő szabályozottsága a korai iskolaelhagyás területén kisebb hatékonyságot eredményez a probléma rendszerszintű kezelésében.

Az iskola és a partnereik közötti együttműködést megnehezíti, hogy kevés a szülők, a családok, az iskolát körülvevő környezet és egyéb partnerek véleményének megismerésére irányuló törekvés; bevonásuk az iskolai munkába esetleges, ezáltal hiányos a partnerek véleményének visszacsatolása az oktató-nevelő munkába.

A lemorzsolódás, majd a korai iskolaelhagyóvá válás hátterében számos ok állhat, amely komplex, legtöbb esetben az oktatás alrendszerén kívül eső tényezők együttes hatásaként értelmezhető. Ezért a konkrét és szükségszerű beavatkozások mellett fontos olyan szakpolitikai intézkedéseket is alkalmazni, amelyek a rendszer tanulási képességét növelik. Ezek közé tartoznak a humán erőforrás-fejlesztés, célzott képzések nyújtása, a rendszer és alrendszereinek megfigyelése és visszacsatolása, közérthető kiadványok terjesztése, a rendszer szereplői közti kapcsolatteremtési lehetőségek biztosítása (szakemberek, kutatók, gyakorlati szereplők, döntés-előkészítők közti tapasztalatcsere), szervezetközi együttműködések ösztönzése – szektorokon átívelően is –, tanácsadás, útmutatók és önellenőrzést biztosító eszközök kidolgozása. A fenntartható működéshez pedig nélkülözhetetlen a döntési és felelősség körök letisztázása, valamint helyi szereplők ilyen jogokkal való felruházása, és olyan elszámoltathatósági rendszer kiépítése, amely jól teljesítőknek egyre nagyobb szabadságot ad, az alulteljesítőknek pedig elsőként (anyagi és/vagy szakmai) többlettámogatást kínál, végső soron pedig szankciókat ró ki.

Beavatkozási terület célkitűzései

Olyan eszközrendszer fejlesztése a cél, amely lehetővé teszi – a lemorzsolódás korai jelző- és pedagógiai támogató rendszerének adatai alapján – a szükséges pedagógiai-szakmai beavatkozások támogatását. A beavatkozási terület célkitűzései a következők:

- Az egységes minősítés alapján alulteljesítő iskolák azonosítását követően célzott és differenciált fejlesztésük támogatása helyi szinten (tanterületi központ, szakképzési centrum szintű valamint intézményi szintű lemorzsolódás elleni beavatkozási terv végrehajtását segítő képzések, modell értékű programok kiterjesztése).
- Köznevelési intézményekben a heterogén tanulócsoportok nevelését-oktatását segítő módszertani fejlesztések és általános elterjesztésük.
- A iskolarendszer térségi fejlesztése, intézményeinek kijelölése, módszertani és infrastrukturális fejlesztésük. múzeum jellegű
- Fenntartói és intézményi minőségirányítási rendszernek, az intézményi önértékelés/tanfelügyelet standardjának, eszközrendszerének továbbfejlesztése a végzettség nélküli iskolaelhagyás területére vonatkozó tartalmakkal.
- A korai jelző- és pedagógiai támogatórendszer működési feltételeinek megteremtése.

2. Ágazatközi együttműködés fejlesztése ágazati, területi és helyi szinten

Problématerület meghatározása

Az ESL stratégia megvalósításáért több ágazat felelős, ezért fokozottan fontos az alágazatok és a szektorok közti kooperáció, az összehangolt, integrált, implementációt támogató együttműködés kialakítása.

A partnerség, a szakmai együttműködések kialakítása, működtetése esetleges, ez hátráltatja az intézményeket a lemorzsolódással veszélyeztetett célcsoportok végzettség nélküli iskolaelhagyásának hatékony megelőzésében. Nem épültek ki az intézmények között a tényleges partneri együttműködés formái. További szűk keresztmetszetet jelent a szektorközi és intézményközi együttműködések funkcionális területeinek zártságából fakadóan a szektorközi együttműködési készségek és formák ismeretének és gyakorlatának hiánya.

A döntés-előkészítést támogató intézkedések, kultúra- és tudásbázis-építés, tudásmenedzsment támogatása, a köznevelési információs rendszerek adatvagyonának bázisán, továbbá területi és helyi szinten a vállalkozások, kamarák, helyi önkormányzati és egyéb szociális támogatást, ifjúsági programokat és gyermekvédelmet felügyelő intézményrendszer, a szabadidő eltöltése tekintetében pedig a sport és a kulturális intézmények, a könyvtárak és a múzeum jellegű intézmények együttműködési lehetőségeire támaszkodva tud megtörténni.

Beavatkozási terület célkitűzései

- Ágazatközi együttműködés erősítése egy kormányzati fellépést koordináló szakmai testület felállítása révén (SZEF).
- Szektorközi tudásmenedzsment és tudásbázis építése az ágazatközi komplex humán szolgáltatási és kulturális intézményi, valamint könyvtári együttműködés kialakításával.
- Helyi és intézményi, különösen a szociális, az egészségügyi, a sport, a gyermek- és ifjúságvédelmi, valamint a civil, gazdasági életbeli és kulturális, könyvtári és muzeális intézményi együttműködések és az iskolából végzettség nélkül lemorzsolódott tanulók, diákok visszavezetésének, reintegrációjának támogatása, különös figyelemmel a fejlesztésben részesülő intézményeinek támogató szerepére.

3. Helyi közösségi együttműködések fejlesztése, kreatív partnerség

Problématerület meghatározása

A végzettség nélküli iskolaelhagyás megelőzéséhez vagy a szükséges beavatkozások megvalósításához szükség van az iskola és az érintettek közti kommunikáció és együttműködés kialakítására is. Az iskola helyi környezetével, a komplex támogató rendszer és a helyi könyvtár a személyre szabott szolgáltatásaival, a múzeum jellegű intézmény a programjaival mindenekelőtt a szülőkkel, családokkal való kapcsolat révén elősegíti a kölcsönös elfogadást és a támogatási lehetőségek helyi igényekhez igazodó kiépítését. A tanórán kívüli tanulási formák, komplex nevelési-oktatási programok (egész napos iskolai oktatás) keretében pl. családra szabott alapkészség-fejlesztési, szociális, egészségügyi és sport programok, a digitális írástudás megerősítésére vonatkozó személyre szabott könyvtári kompetenciafejlesztés és a múzeumpedagógiai foglalkozások kialakítása, kedvező lehetőséget kínál a szülők, munkaadók bevonására, másrészt az iskolai programok színesítésére és az iskola és környezete közti kapcsolatok szorosabbá fűzésére. Az iskola egyes területeken szolgáltatások kialakításával (pl. személyre szabott digitális és személyes szolgáltatások, könyvtári támogatások) segítheti a szülőket, családokat a gyermeknevelésben, informálódásban, felnőttkori tanulási lehetőségek kialakításával. Szükség lehet helyi és intézményi szinten alkalmazható és kontextustól függően variálható eszköztár kialakítására, a bevált jó megoldások összegyűjtésére és disszeminálására is.

A helyi partnerségek kialakítását célzó beavatkozások eltérő célcsoportokra irányulhatnak. Hátrányos helyzetű iskolák környezetében mindenekelőtt a szülőkkel, családokkal való kapcsolat kialakítása tűnik szükségszerűnek, de a helyi civil szervezetek, kulturális intézmények, nemzetiségi önkormányzatok, sportegyesületek, munkaadók aktivizálása is sok lehetőséget nyithat meg az iskoláskorú fiatalok számára (pl. a könyvtárakkal, múzeum jellegű intézményekkel, a tanodákat fenntartó civil szervezetekkel, ifjúsági civil szervezetekkel, önkéntes szervezetekkel, munkaadókkal). Az eltérő célcsoportok elérése eltérő eszközöket és megoldásokat igényel. Mindehhez felkészült, tudatos iskolavezetés, jól célzott programok kellenek, továbbá a partnerségek létrehozására és működtetésére képes pedagógus és vezetői felkészítés is fontos lehet. A helyi partnerségek kialakításán belül hangsúlyozni szükséges az iskolák, mint intézmények és a tanodák közötti együttműködés fontosságát pl.: tapasztalatcsere útján, közös foglalkozások szervezése, tanulási metódusok kicserélése segítségével.

Az alapfokú művészeti iskolák és a hozzájuk kapcsolódó tehetségpontok együttműködésének fejlesztése, a tematikus iskolaprogramok szervezése (pl. grafika, festészet, kerámia, kézműves foglalkozások, zenei foglalkozások) elősegítik a kreatív partnerség kialakulását.

A helyi szintű partnerségek kialakítása elősegítheti az intézmények közti tapasztalatcserét, egymástól való tanulási lehetőségek kiépülését, a helyben elérhető erőforrások optimális hasznosítását a végzettség nélküli iskolaelhagyás megelőzése és szükséges beavatkozások esetén, de támogató környezetet jelenthet más beavatkozások megvalósítása esetében is.

Beavatkozási terület célkitűzései

- Intézmények külső kapcsolatai kialakításának támogatása (család-iskola, munkaadók, kortárs segítők, helyi oktatási intézmények, könyvtárak, múzeum jellegű és más kulturális intézmények), tanórán kívüli, iskolai programok, szolgáltatások kialakítása, működtetése révén, szükség esetén családok támogatása.

4. Pedagógusok

Problématerület meghatározása

A végzettség nélküli iskolaelhagyás egyik legfontosabb szereplője a pedagógusok. Mivel ők vannak az iskolán belül a legközvetlenebb kapcsolatban a tanulókkal, ők tehetnek a legtöbbet, a megelőzés és/vagy a beavatkozás érdekében. A pedagógusok nézetei, attitűdjei és eszköztára nagyon nagymértékben befolyásolja egy-egy köznevelési vagy szakképzési intézményben a tanulók lehetőségeit és esélyeit. Már a kérdés fontosságának és a pedagógusok lehetőségeinek felismerése is fontos, ennek tudatosítása is sokat számíthat a pedagógusok körében. A pedagógusok helyzete és munkája egyre összetettebbé válik, a pedagóguspálya elvárásai is egyre komplexebbé válnak. A pedagógusok felkészültsége mellett szakmai támogatásuk és motiválásuk is szükséges összetett feladataik jó színvonalú ellátásához. A mai pedagógusoknak olyan eszköztárral kell rendelkezniük, amely lehetővé teszi a differenciált tanórai és tanórán kívüli, beleértve a gyakorlati képzés során történő oktató-nevelő munka megszervezését. Indokolt további módszertani fejlesztésük, amely a heterogén tanulói csoportok egyidőben történő oktatására, nevelésére irányul.

A végzettség nélküliek újratermelődésének megelőzéséhez valamennyi leendő pedagógus széleskörű, alapos felkészítésére és a már pályán lévők folyamatos szakmai fejlesztésére, lelki egészségük támogatására szükség van. Szükséges a pedagógusok, a gyakorlati oktatók szemléletformálására is nagyobb hangsúlyt fektetni mind pedagógiai, mind társadalmi értelemben (pl. tanulási eredmények alapú megközelítés, társadalmi különbségek természete), hatékony kommunikáció segítségével.

Indokolt lehet a pedagógus kompetenciák, sztemderdek és indikátorok működési tapasztalatainak megismerése, a végzettség nélküli iskolaelhagyással összefüggő szempontok alapján történő felülvizsgálata, szükség esetén korrekciója.

Távlatilag a pedagógusképzés megújulása hozhat fokozatos javulást a jó képességű fiatalok felkészítésében, hogy korszerű szakmai nézeteket valló, módszertanilag sokoldalúan felkészült szakemberekké válhassanak. Ehhez szükséges egyes téma- és kompetenciaterületeken a pedagógusképzés tartalmi megújítása. A pedagógusképzéshez kapcsolódó szakmai gyakorlat és az ennek helyszínül szolgáló köznevelési, szakképzési, gyermekjóléti, gyermekvédelmi intézmények sajátosságai biztosíthatják, hogy a frissen végzett pedagógusokat már ne felkészületlenül éri a gyakorlatban tapasztalható nehézségek. A pályára lépést követően az indukciós szakaszban a gyakornokok mentorainak támogatását erősítő megoldások kialakítása lehet indokolt, valamint a gyakornoki minősítő vizsga követelményeinek áttekintése.

A gyakorló pedagógusok számára a folyamatos szakmai fejlődés különböző lehetőségei biztosítják a tudásuk frissítésének és megújulásának lehetőségét. Ez szükségessé teszi a pedagógus képzési rendszer fejlesztését, már korábban kifejlesztett célzott képzési programok adaptálását. Az egy intézményben dolgozó pedagógusok számára az intézményen belüli vagy intézményközi együttműködési lehetőségek ideális körülmények között a tanulás különösen jól megtérülő forrásait jelenthetik. Az iskolavezetők ezeket a lehetőségeket jelentős mértékben segíthetik, ennek érdekében a vezetők motiválását, tájékoztatását elő kell segíteni.

A pedagógus és a szakképzési pedagógus életpálya és a kapcsolódó külső és belső ellenőrzési rendszerek – tanfelügyelet és intézményi önértékelés - folyamatos bevezetésével a pedagógus pálya egésze új lehetőségek előtt áll. Lehetőség nyílt a pedagógusok, valamint az intézményvezetők és az intézmények folyamatos ellenőrzésére és értékelésére a kompetenciák és a hozzájuk tartozó adekvát szempontok és elvárások alapján. A vizsgált kompetenciák és elvárások, a korszerű pedagógia kultúra és eszközrendszer használatának

ösztönzésével támogatják a pedagógusok szakmai fejlődését és ezzel közvetve a végzettség nélküli iskolaelhagyás elleni tevékenységeket a gyermekek, diákok és a pedagógusok szintjén egyaránt. A rendszer működésének vizsgálata, időszakos vizsgálata és esetleges korrekciója ugyanakkor a végzettség nélküli iskolaelhagyás igényeinek való megfelelés érdekében szükséges. A pedagógusok rendszeres pedagógiai-szakmai ellenőrzésének szempontrendszere elméletileg ugyancsak biztosítja a hatékony pedagógiai gyakorlat ellenőrzési lehetőségét. A tényleges működési tapasztalatok időszakos feltárása alapján a szempontrendszer vagy eljárás esetleges korrekciója lehet szükséges. Az intézményi önértékelés pedagógusok értékelésével összefüggő szempontok működési tapasztalatainak időszakos elemzése nyomán ugyancsak szükségessé válhatnak esetleges korrekciók az alkalmazott szempontrendszerben. A pedagógusok értékelésének tapasztalatait egyéni fejlesztési tervek és intézményi továbbképzési tervek kialakításához érdemes felhasználni, kiemelt figyelemmel a megelőzést és beavatkozást elősegítő és a mentálhigiénés ismereteket is magába foglaló pedagógusi kompetenciák fejlesztésére.

Az életpályamoddal összefüggő eszközök szolgálatában álló komplex pedagógusminősítési rendszer, szakmailag megalapozott leírásában tartalmi elemekből, módszertanból és eljárásrendből áll; garantálja a pedagógiai munka színvonalát és minőségét. A pedagógusok minősítése olyan eszközrendszerrel, pedagóguskompetenciák mentén valósul meg, amelyek középpontba helyezik a korszerű pedagógiai, kommunikációs, pszichológiai, társadalmi elvárásokra építkező megoldásokat, ezáltal eredményesen szolgálják a tanulók, gyermekek személyiségfejlesztését. A pedagógus előmeneteli rendszer olyan speciális tudásokra, kompetenciákra épül, amelyek közvetlenül is ösztönzik a minősítés folyamatában megismert és bevált pedagógiai minták vagy gyakorlatok alkalmazását, és ezáltal is hathatnak a végzettség nélküli iskolaelhagyást megelőző tevékenységekre. A minősítés rendszere eszköz az elvárások közvetítésében és a szakmai többletek feltárásában is, elősegítheti a differenciáláson és kooperatív módszereken alapuló tanulásszervezés, motiválás és fejlesztő értékelés alkalmazását, a kultúrák különbözőségének figyelembevételét. A különböző ágazati szektorhoz tartozó munkatársakkal, szülőkkel, családokkal való együttműködéssel kapcsolatos elvárások szintén új kompetenciákat igényelnek a pedagógusok részéről.

A pedagógus életpályamoddal lehetőséget teremt arra is, hogy az eredményes pedagógusi tevékenységet, ebben a hátránykompenzációt és esélyteremtést elismerje, a mások számára is mintaként szolgáló tartalmakat széles körben megossza. A mester és kutatótanárok pályázatainak tudástöbbletei rendelkezésre állnak; folyamatosan újratevezhetőek reális helyi pedagógiai szükségletek alapján. A pedagógus életpályamoddal alkalmas lehet arra is, hogy a gyakorlatban kimunkált és bevált eljárásokat tudatos online és személyes kapcsolaton alapuló kommunikáció és információáramlás révén széles körben megismertesse és elterjessze.

A pedagógusok foglalkoztatási kérdéseinek átgondolása is szükségesnek látszik a pedagógusok motiváltságának fenntartása, munkájuk szakmai és más szakmák általi támogatással történő megerősítése érdekében. Munkaterhelésükben nagyobb arányban fordulhatnak elő olyan elemek, amelyek más iskolában kevésbé jellemzőek, ezért elismerésük és ellátásukhoz munkaidő és más feltételek biztosítása fontos lehet. Mindez végső soron hozzájárul a pedagógus munka minőségének javulásához és ezáltal a végzettség nélküli iskolaelhagyás megelőzéséhez is. Ennek érdekében szakmai segítő személyzet alkalmazása vagy elérhetőségének megteremtése, ideális esetben multi-professzionális szakmai közösségek létrehozása jelentős segítséget jelenthet a hátrányos helyzetű iskolákban dolgozó pedagógusok számára. A hátrányos helyzetű iskolákban dolgozó pedagógusok pályán tartása szempontjából fontos az anyagi és nem anyagi (pl. munkaidő-kedvezmény) ösztönzők biztosítása is. Nagy figyelmet kell fordítani a hátrányos helyzetű iskolákban tanítók motiválására, munkájuk elismerésére, mentálhigiénés ellátásukra a szakmai kiégésének megelőzésére, szükség esetén kezelésére.

A szakmai kiégés megelőzését a szakmai támogató rendszerek kialakítása a fentiekkel összefüggésben közvetve is elősegítheti a szakmai megújulást, a szakmai tudás megosztására irányuló mentori, szakértői, szaktanácsadói tevékenységek által. Mindezek a lehetőségek alkalmasak lehetnek a kiégés megelőzésére és kezelésére. Szükség lehet ugyanakkor célzottabb, közvetlenül érvényesíthető megoldások kialakítására is. Szintén a kiégés

kockázatát csökkenti az intézményvezetés és szervezet megerősítése, támogatása, mivel kutatások támasztják alá, hogy a kiegészítők között az egyénieknél nagyobb hangsúlyt kapnak a szervezeti okok.

Beavatkozási terület célkitűzései

- A pedagógusok külső és belső ellenőrzésének és értékelésének, valamint a pedagógusminősítés rendszerének végzettség nélküli iskolaelhagyás szempontjából történő felülvizsgálata.
- Pedagógusképzési tartalmak megújítása az óvodapedagógusok képzésére is kiterjedően, új pedagógiai módszerek, technikák beépítése a pedagógusképzés anyagába, pedagógiai kultúraváltás elősegítése, a pedagógusi, szakképzési pedagógusi és oktatói, óvodapedagógusi, kisgyermeknevelői, nevelő- és oktató munkát közvetlenül segítő szakemberek felkészültségének fejlesztése a hátránykompenzáció és az esélyteremtés terén.
- Pedagógusok folyamatos szakmai fejlődésének a támogatása: pedagógus-továbbképzések, módszertani fejlődési lehetőség, a folyamatba ágyazott intézményi képzések, alternatív megoldások támogatása.
- Iskolavezetők felkészítése és az intézményvezetés támogatása.
- Pedagógus munkavégzés támogatása, szaktudás és szakemberigény feltérképezése, hiányterületek meghatározása a köznevelési és szakképzési intézményekben, a pedagógusok kiegészítésének megelőzése.

5. Korai gyermekkor, prevenció

A problématerület bemutatása

A prevenciót a koragyermekkorban az egészségügy, a szociális, a gyermekvédelem, a könyvtár és a nevelés területén egyidejűleg szükséges alkalmazni.

Több tudományág is kiemeli a koragyermekkorban a környezet fontosságát a gyermek fejlődésében és későbbi boldogulásában. Mindegyik tudományág eredménye aláhúzza, hogy az ingergazdag és szeretetteljes környezet alapozza meg azt, hogy a kisgyermekből eredményes tanuló majd boldog felnőtt váljon.

A korai tanulás értékesé teszi az elsajátított készségeket és felkelti a motivációt a még több tanulásra. A korai szakaszban elsajátított kognitív, szociális és érzelmi kompetenciák ráadásul a későbbi tanulást is hatékonyabbá és könnyebbé teszik és növelik az esélyét, hogy a tanulási tevékenység ne szűnjön meg idejekorán, hanem éppen ellenkezőleg, az a ma divatos szóhasználattal élve egy életen át tartson. A korai beavatkozás a későbbi beruházások költségeit is csökkenti. A munkaerőpiaci képzések, felnőttek írás-olvasás tanítása, az információs műveltség kompetenciáinak elsajátítását szolgáló, továbbá a börtönben nyújtott rehabilitációs programok jóval kisebb megtérüléssel járnak, mint a koragyermekkorban beavatkozások, amelyek – ez fontos -, a szülői nevelés minőségén hivatottak javítani.

A korai szocializációs folyamatban a legfontosabb szereplő – a kisgyermeken kívül – a szülő. A családi gyermeknevelés érzékeny terület, alapvetően a magánszféra területe. A kutatási eredmények viszont egyértelműen rámutatnak arra, hogy a koragyermekkorban való beruházás különösen megtérül ott, ahol a szülő és gyermeke is hátrányos helyzetű, hiszen a jó alapozással megelőzhetik vagy csökkenthetik a későbbi valószínűsíthető kudarckokat. A beavatkozás sikeressége viszont nagymértékben függ attól, hogy mennyire sikerült a szülőt megerősíteni kompetenciájában. A család- és gyermekjóléti szolgálat szakembere szociális segítő tevékenységével segítséget nyújt a család problémáinak megoldásában, a szocializációs hátrányok mérséklésében, a család és a különböző intézményekkel (család- és gyermekjóléti szolgáltatások, oktatási-nevelési intézmények) való kapcsolatának pozitív alakulásában, fejlesztésében is. A családszolgálat munkatárs sokrétű szaktudásával képes a családdal való együttműködésében az igazolatlan hiányzások, mulasztások visszaszorítására, valamint szakmai munkájával pozitívan képes hatni a korai iskolaelhagyók számának csökkentésére és a korai iskolaelhagyás megelőzésére, csökkentésére.

A korai szakaszban a fizikai, szociális és kognitív képességek és készségek együttesen egymást erősítve fejlődnek, így a kisgyermek optimális fejlődése során az egészségügyi, kulturális, szociális és nevelési szempontok együttesen érvényesülnek, ezért az érintett ágazatok közötti hatékony együttműködés kulcsfontosságú. Az iskolába kerülő gyermekek 20 százaléka Magyarországon ma nehezen behozható hátrányokkal indul. A megelőzésben meghatározó a 0–6 éves időszak, különösen az első három életév. A köznevelési ágazatnak éppen ezért kiemelt figyelmet kell fordítania a halmozottan hátrányos helyzetű – köztük a roma – gyermekek minél korábbi életkorban történő óvodáztatásának elősegítésére. A hátrányos helyzetű családokban élő gyermekek hátrányainak a lehető legkorábbi életkorban elkezdődő leküzdését, a korai képességgondozást segíti a 3 éves kori kötelező óvodáztatás a kivételek szabályozásával együtt, a kora gyermekkori program, a közkönyvtárak gyermekkönyvtári programjai és személyre szabott szolgáltatásai, továbbá a Biztos Kezdet Gyerekházak hazai elterjesztése, amelyek a hátrányos helyzetű térségekben, falvakban, telepen, telepszerű környezetben élő, óvodáskor alatti kisgyermeket nevelő családok komplex támogatását szolgálja. A program célja a helyi szükségletekre épülő ágazatközi és civil együttműködések kialakítása a gyermekek egészségügyi és szociális gondozásában, napközbeni ellátásában és a családok gondozásában, a szegénység újratermelődésének megelőzése érdekében. A családon belül a felnőtt korúak felzárkózási képzése egyfajta mintaként szolgálhat a hátrányos helyzetű családban lévő gyermekek számára.

Jelentős területi egyenlőtlenségek tapasztalhatóak a 3 év alatti gyermekek ellátása területén, mivel a települési önkormányzatoknak csak a tízezer lakónépesség feletti települések tekintetében van feladat-ellátási kötelezettsége, azaz bölcsőde működtetése. Azonban, 2017. január 1-jétől már minden olyan településnek meg kell szervezni a bölcsődei ellátást (bölcsőde, mini-, családi bölcsőde), ahol legalább 5 kisgyermek ellátásának megszervezésére igény jelentkezik, vagy az adott településen élő 3 év alatti népesség száma meghaladja a 40 főt. Ezen intézkedés bevezetésével csökkenthető a jelenleg fennálló területi egyenlőtlenség, valamint a hátrányos helyzetű gyermekek is minél korábbi életkorban részt tudnak venni jó minőségű kora gyermekkori ellátásban, amely jelentős hatással bír a szocializációjuk szempontjából. A bölcsődei ellátás mellett a családi napközi egy dinamikusan növekvő szolgáltatási forma, azonban többnyire ott működnek, ahol van bölcsődei és óvodai ellátás is. Az intézmények infrastrukturális és tárgyi feltételei, kapacitása, szolgáltatási kínálata erősen eltérő színvonalú, a helyi szintű fejlesztéseket – különösen a hátrányos helyzetű térségekben – forráshiány akadályozza.

2015 szeptemberétől minden 3 éves gyermek számára kötelező az óvodai ellátásban való részvétel. Az emiatt keletkező egyes területeken jelentkező férőhelyhiány kezelésére 2014-től a központi költségvetés pályázati úton támogatást nyújt, első évben 1 milliárd forint összegben, 2015-től évente 2,5 milliárd forint az erre a célra biztosított előirányzat. Emellett a helyi önkormányzatokért felelős miniszter kezelésébe tartozó Önkormányzati feladatellátást szolgáló fejlesztések előirányzat terhére kiírt pályázat keretében is nyílik lehetőség óvodák fejlesztésére.

Mennyiségi és minőségi hiányosságok tapasztalhatók a területen dolgozó szakemberek képzésében, továbbképzésében (dajka, kisgyermeknevelő, nevelőmunkát segítő) is.

Beavatkozási terület célkitűzései

- Egészségnevelés, egészségfejlesztés, szűrés, korai diagnosztika és terápia rendszerszerű működtetése ágazatközi együttműködés keretében.
- A korai jelző- és pedagógiai támogatórendszer működési feltételeinek megteremtése.
- A koragyermekkori ellátórendszer kiterjesztése (hiányterületek feltárása, férőhely- és kapacitásbővítés tervezése, intézkedési terv kidolgozása).
- A minőségi óvodai nevelés intézményrendszerének fejlesztése, kapacitásbővítése, a működéshez szükséges infrastrukturális, tárgyi és humán feltételeinek javítása.
- A koragyermekkori nevelést, fejlesztést támogató pedagógiai, könyvtári és egyéb kulturális programok adaptálása, alkalmazása, a megvalósítás feltételeinek biztosítása minden kisgyermek számára.

- Továbbképzések a kora gyermekkori intervencióval kapcsolatos új ismeretek, új területek megismertetése céljából.
- Oktatási szintek közötti átmenetek támogatása (Biztos Kezdet programok, bölcsődei ellátás különböző formái: bölcsőde, mini -, családi -, munkahelyi bölcsőde; óvodakezds: családi nevelés és óvodai ellátás közötti átmenet, óvoda és iskola átmenet, alsó-felső tagozat átmenet, általános iskolai és középfokú oktatás átmenet, a szakképzésen belüli és a szakképzés-piac közötti átmenetek).

6. Tartalmi kínálat, alternatív tanulási utak

Problématerület meghatározása

A kedvezőtlen demográfiai folyamatok, a csökkenő, illetve hullámzó gyermeklétszám továbbra is meghatározó probléma a köznevelés és a szakképzés területén. Az intézményrendszer fenntartja a korai szelekciós folyamatokat, amelyek nincsenek kedvező hatással a lemorzsolódási mutatókra. A magyar oktatási rendszer nem képes hatékonyan kompenzálni a tanulók szociokulturális hátrányait. A demográfiai trendek következtében egyes települések iskolái stabilan működnek 1-8. évfolyamon, míg máshol az 1-4. és 1-6. évfolyamos iskolák mellett az 5-8. évfolyamon összevont osztályokkal működő intézmények is vannak, amely a köznevelési intézmény megtartó szerepét – az elégtelen feltételek miatt – erősen csökkenti.

A sikeres képzés még magas motiváltsági szint esetén is nehéz a szakképzésben - nem csupán az egykori szakiskolákban, hanem a szakgimnáziumokban is - az érkező tanulók előzetes alacsony színvonalú felkészültsége és eszköztudása miatt. A kulcskompetenciák (mindenekelőtt értő olvasás, információs műveltség, kommunikáció, tanulási képesség, matematikai, digitális és vállalkozási kompetenciák) fejlesztésének nagyobb teret kell kapnia. Ez a végzettséghez jutásnak (eredményes képzésnek) és a tartós munkaerő-piaci integrációnak is előfeltétele.

A képzésre és a végzettség megszerzésére irányuló motiváció a többségnél gyenge és a trend is gyengülő. A motiváltság növelése sokirányú beavatkozással (eseti pályaeorientáció, a programváltás megkönnyítése, az oktatási módszertanok fejlesztése, az egyén számára vonzóbb képzési utak kinyitása, a végzettséggel és a végzettség nélküli egyéni pályautak különbségének a felmutatása, reális karrier utak /mobilitás – külföldi munkavégzés, vállalkozás, szakmai előrehaladás/ és jövedelemszerzési lehetőségek felvázolása, a családdal, a lakókörnyezetben végzett szociális munka) enyhítheti ezt a problémát. Kiemelten szükséges foglalkozni azzal is, hogy a gyengén teljesítő, más kulturális háttérű diákok számára milyen oktatási-képzési tartalmak, és új, innovatív szemléletű képzési-oktatási módszertanok támogatnák azt, hogy nagyobb eséllyel szerezzenek végzettséget.

A gyengén teljesítő lányok, közöttük kiemelten a romák, akik országosan a gyengén teljesítő lányok legalább negyedét-harmadát jelentik, eleve kevés szakmára jelentkezhetnek, – és amelyekbe tömegesen kerülnek, általában attól függően, hogy lakóhelyükhöz közel melyik érhető el – kényszerválasztások, a későbbi munkaerő-piaci jelenlétet kevésbé befolyásolják, inkább a munkaerőpiactól való távolmaradáshoz járulnak hozzá.

Tipikus hiányzó elem a leggyengébben teljesítőket, többek között a már lemorzsolódottakat fogadó, szakképzettséghez juttató, vagy ilyen pályára állító képzési kínálat.

Középfokon az átjárhatóság nem elégséges, a szakiskolai és szakközépfokú programok közötti mindkét irányú átjárás lehetősége csökkent, amint a szakmaváltás és a középiskolai ágon az egyes ágazatok közötti váltásé is.

A korai pályaválasztási kényszer mellett nem kellően hatékonyak a pályaeorientációs szolgáltatások, a pedagógiai szakszolgálatok pályaválasztási tanácsadási rendszere még kialakulóban van.

Az elmúlt évek programtapasztalatai alapján elmondható, hogy a közoktatás rendszerében és az intézményhálózatban rejlő erősségek kihasználtsága még nem megfelelő. A kormányzati hátránykompenzációs

programok (Arany János Programok, Útravaló Ösztöndíjprogram, szakképzési ösztöndíj és más ösztöndíjprogramok, IPR), társszektorok kezdeményezései, második esély típusú, lemorzsolódást csökkentő programok eredményes hátránycsökkentő lehetőségeket nyújtanak.

Beavatkozási terület célkitűzései

A beavatkozási terület célkitűzései a következők:

- Iskolarendszer térségi fejlesztése, az oktatási rendszer méltányosságának erősítése és a magasabb szintű iskolai szolgáltatás megteremtése érdekében.
- A helyi igényeknek megfelelően komplex pedagógiai módszertan biztosítása a minden köznevelési intézményben.
- Tanulói kulcskompetenciák fejlesztése, tanulóközpontú nevelési-és oktatási tartalmak fejlesztése, komplex pedagógiai módszertani programok alkalmazása, alap- és transzverzális kompetenciák fejlesztése, a digitális állampolgárrá válás elősegítése.
- A képzési szerkezet rugalmasabbá, átjárhatóbbá tétele, a kínálat és a tartalom egyéni igényekhez igazítása, magántanulónak válás lehetőségének felülvizsgálata.
- A rendszerben integráltan működő, második esély típusú programok, az ISCED 3 végzettség megszerzését célzó (bár az ISCED 353 szint elérése sem fogadható el alsó középfokú végzettségnek) egyéni, alternatív tanulási utak biztosítása, iskolarendszeren kívüli formális és informális tanulási utak támogatása.
- Az oktatás világából a munka világába való hatékony és eredményes átlépés támogatása a munkaerőpiaci kulcskompetenciák fejlesztése, a pályaválasztási tanácsadás, a pályaszocializáció és szükség esetén a komplex szektorközi tanácsadás eszközeivel.

7. Támogató szakmai szolgáltatások

Problématerület meghatározása

A végzettség nélküli iskolaelhagyás megakadályozására komplex, összehangolt, az egyes ágazatokon belüli és ágazatközi, intézményi együttműködések, koordinációjuk, erősítésük, a kapcsolódó szakmai – támogató szolgáltatások elősegítik a végzettség nélküli iskolaelhagyás arányának csökkentését. Az oktatás és képzés mellett az egészségügyi, szociális, család- és ifjúságügyi szektorokban működő szakmai támogató szolgáltató intézményeknek, szereplőknek tudniuk kell egymásról, ismerniük kell azokat az eljárásokat, információs és kommunikációs csatornákat, együttműködési formákat, amelyekkel egymás munkáját támogatni tudják.

A nemzeti köznevelésről szóló 2011. évi CXCV. törvény értelmében 2015. április 1-jétől az állami köznevelési közfeladat-ellátás keretében a pedagógiai-szakmai szolgáltatásokat az Oktatási Hivatal biztosítja. Az átalakítás céljai:

- egységes és magas szakmai színvonalon, minőségi szolgáltatás biztosítása,
- a pedagógiai-szakmai szolgáltatás szervezeti keretei, tartalmi feladatai átláthatóak, hatékonyak és fenntarthatóak legyenek,
- a köznevelési és szakképzési szereplők igényeinek és szükségleteiknek megfelelő szakmai szolgáltatáshoz jussanak,
- biztosított legyen a szolgáltatások folyamatos fejlesztése,
- az uniós források felhasználása tervezhetőbbé és eredményesebbé váljon.

A célok megvalósítása érdekében az országban 15 Pedagógiai Oktatási Központ (POK) jött létre. A pedagógiai oktatási központok feladata a köznevelési és szakképzési intézmények pedagógiai-szakmai szolgáltatási igényeinek felmérése, a szolgáltatási tevékenységek szervezése, koordinálása, a megvalósítás eredményességének értékelése, fejlesztési javaslatok megfogalmazása.

A nemzeti köznevelésről szóló 2011. évi CXC. törvény alapvető változásokat hozott a pedagógiai szakszolgálati ellátórendszerben is. A jogszabály nem differenciálja a pedagógiai szakszolgálati feladatokat ellátó intézményeket, kizárólag az ellátandó feladatokat nevezi meg. Megyéenként egy pedagógiai szakszolgálati intézményt hozott létre, amely tankerületi illetékességű tagintézményekből áll. A jogszabály alapján a tagintézmények valamennyi szakszolgálati feladatot kötelesek ellátni az adott tankerület vonatkozásában. A különböző típusú önálló intézmények, tagintézmények, intézményegységek beolvadtak a megyei pedagógiai szakszolgálati intézménybe. Az átalakult pedagógiai szakszolgálati intézményrendszer működését tekintve változások történtek az ellátórendszer mennyiségi és minőségi mutatóiban, azonban, az elindult változások, a megkezdett fejlesztések számottevő, jelentős eredményeket csak a megkezdett beavatkozások komplex szemléletű folytatásával tudnak elérni. Az intézmények által nyújtott szolgáltatások színvonala nem egyenletes, az ellátás szintjei, formái és az ellátást végző szakemberek kompetenciái vonatkozásában gyakoriak voltak a feladatátfedések, nehezen nyomon követhető, hogy az intézményrendszerben egy-egy gyermek, tanuló milyen ellátási formákat vesz egyidejűleg igénybe. Jelentős különbségek mutatkoztak az egyes ellátásokat igénybe vevők létszámában, erősen kirajzolódó területi egyenetlenségek látszanak, amelyek nehezítették a szolgáltatásokhoz való egyenlő hozzáférést. A pedagógiai szakszolgálatok országos szinten szakemberhiánnyal küzdenek. Ez a hiány fokozottan jelentkezik a végzettség nélküli iskolaelhagyás szempontjából veszélyeztetett régiókban.

A szakellátások elérhetősége, igénybe vétele egyenetlen, humán erőforrás hiányos. Az utazó gyógypedagógus ellátás megszervezése akadozik, pszichológus alkalmazása (a törvényben foglaltak ellenére sem) biztosított. Az óvoda- és iskolapszichológusi hálózat országos szintű lefedettsége elégtelen (dacára a törvényben foglalt előírásoknak). Minimális a szakértői, diagnosztikus és fejlesztő munkára fordított humán erőforrás, a túlterhelt ellátórendszer hosszú várólistákhoz és alternatív, költséges magánmegoldásokhoz vezet. Az egészségügyi támogató rendszerben jelentősek a területi egyenetlenségek. Különösen a HH térségekben megfigyelhető a humán erőforrás hiánya, helyettesítéssel történő ellátások (területi védőnő, óvodákban és iskolákban orvosok, védőnők és pszichológusok alkalmazása).

Beavatkozási terület célkitűzései

- Az egységes pedagógiai szakmai szolgáltatási rendszer fejlesztése, valamint a segítő, pedagógusokkal együttműködő, mentor szerepet is betöltő, a fejlesztéshez, helyi adaptációhoz és implementációhoz, követéshez és értékeléshez értő szakemberek számának növelése a köznevelési intézményekben és a szakképzési centrumokban is.
- Speciális, pedagógiai-szakmai szolgáltatási eszközrendszer fejlesztése, amely lehetővé teszi – a lemorzsolódás korai jelző- és pedagógiai támogató rendszerének adatai alapján – hogy a köznevelési intézmények igényeiknek és szükségleteiknek megfelelő szakmai támogatást kapjanak pedagógiai munkájukhoz.
- Mentorprogramok – mentorhálózatok kialakítása, működésük biztosítása.
- A pedagógiai szakszolgálati ellátórendszer kapacitásainak bővítése, szolgáltatásainak kiterjesztése, a szakmai munka minőségének fejlesztése, a szolgáltatásokhoz való hozzáférés javítása, a pedagógiai szakszolgálati intézmények infrastrukturális fejlesztéseinek támogatása.
- SNI ellátórendszer fejlesztése.
- Egységes Gyógypedagógiai Módszertani Intézmények (EGYMI) együttnevelést támogató szerepének erősítése: a tényleges igényekhez illeszkedő szakember-kapacitás szükségletek szerinti fejlesztése
- Az Országos Kompetenciamérés tartalmi és módszertani kiterjesztése és adatainak hasznosítása a korai iskolaelhagyás elleni küzdelemben.

8. Monitoring

A problématerület bemutatása

A tényekre alapozott oktatáspolitikai egyaránt igényli az adatokat, annak összehangolt információs rendszerbe rendezését, valamint az adatok feldolgozását, elemzését.

A tudásmenedzsment területe a tudástőke létrehozását, megtartását, megosztását és felhasználását fedi le. Az információ gyűjtése és feldolgozása mellett tehát annak hatékony felhasználása, kiaknázása is hangsúlyosan e területhez tartozik. A tudásmenedzsment rendszer működése elősegíti a megfelelő információ biztosítását a megfelelő időben és részletezettséggel – ezzel járulva hozzá az egész rendszer teljesítőképességéhez.

Ahhoz, hogy a rendszer céljainak leginkább megfelelő tudáshoz jussunk, a meglévő erőforrások, információk, folyamatok, hierarchiák – a rendszer tudásának – pontos feltérképezése szükséges. Ez tekinthető tudáskatalógusnak, tudástérképnek, vagyis a meglévő tudáselemek és fellelhetőségük kataszterének. Ennek során a célok figyelembe vételével a tudáshiányos területek is jól kirajzolódhatnak. A tudásmenedzsment a tudáselemek gyűjtése, rendszerezése mellett azok megőrzését is magába foglalja annak érdekében, hogy a már meglévő ismeretek a későbbiekben is mozgósíthatók legyenek a rendszer céljainak megfelelően. Ezek felhasználhatóságát számos technológiai megoldás mellett a megfelelően kezelhető struktúra (szervezeti memória) is biztosítja. Ennél fogva a tudásmenedzsment rendszer működésének feltételei között a technológiai feltételek és a humán tényezők egyaránt alapvetőek.

A tudásmenedzsment rendszer, ESL információs rendszer működtetésének indokoltságát az is adja, hogy a korai iskolaelhagyás – és annak csökkentése érdekében tett szakpolitikai törekvések különböző közpolitikák metszéspontján helyezkednek el. Ily módon a kapcsolódó részterületekről származó tudáselemek összehangolása kiemelten fontossá válik.

A korai iskolaelhagyók számának csökkentése érdekében bevezetett adatalapú szakpolitika számára biztosított információs rendszernek több alapkritériuma van:

- az adatok minden képzési szintre és intézménytípusra kiterjednek,
- a korai iskolaelhagyók és a veszélyeztetettek pontos azonosítására alkalmas rendszer,
- egyéni szintű adatok rendelkezésre állása szükséges számos végzettség nélküli iskolaelhagyás szempontjából releváns háttérváltozó tekintetében (nem, életkor, teljesítmény, származási háttér, regionalitás stb.),
- az egyéni szintű adatok védelmének biztosítása,
- centralizált adatgyűjtési rendszerek létrehozása,
- összekapcsolási lehetőségek biztosítása (egyéni azonosítók révén): longitudinális vizsgálat avagy adatbázis integráció lehetőségének biztosítása,
- kvantitatív és kvalitatív kutatási komponensek beépítése,
- adatgyűjtés folytonossága,
- adatgyűjtés biztonsága,
- átláthatóság,
- visszacsatolás, korrekciós javaslat, adatközlés az adatközlők (intézmények) irányába.

A rendszerszintű szemlélet mellett fontos az intézmények szintjén is támogatni az innovatív megoldásokat. Az intézményi innováció megerősítése és támogatása révén is csökkenthető a végzettség nélküli iskolaelhagyás mértéke. Az intézményi pedagógiai kultúra megújítása során a cél a befogadó és megtartó intézményi környezet kialakítása, amelyben a tanítási-tanulási folyamat megalapozza és továbbfejleszti – az egyéni szükségleteket is figyelembe véve – a tanulók képességeit, és megfelelő motivációit teremt az egész életen át tartó tanuláshoz. Olyan tanulási tartalmak, eszközök és a tanulásszervezési módszerek vonzóvá tételének megteremtése szükséges, amely minden életkorban képes a tanulási érdeklődés folyamatos fenntartására, és a sikerekhez juttató, motiváló pedagógiai értékkelő gyakorlat dominanciáját is meg kell teremteni. Az iskolai tanulás fizikai környezetének vonzóvá tételét a taneszközök folyamatos megújításával is lehet segíteni, kiemelt figyelemmel a leghátrányosabb helyzetű kistérségekre, illetve a hátrányos helyzetű tanulókat nagy számban nevelő intézményekre.

Az intézményi innovációknak is tényekre kell alapozódnuk, ezért a konkrét tanári és intézményi működésre való pedagógusi és intézményi reflexió kívánatos. Ezt nagymértékben tudja segíteni az ezen a szinten folyó kutatási tevékenység, amely ma még Magyarországon nem elterjedt, vagy módszertanilag nem eléggé megalapozott. Ilyen irányba mutatnak az MTA által támogatott szakmódszertani kutatások, vagy az intézményi programok értékelése, bemeneti és kimeneti mérésekkel, kontroll csoporttal, osztálytermi megfigyeléssel.

Beavatkozási terület célkitűzései

- A monitoring rendszert alátámasztó mutatók meghatározása, a mutatórendszer kidolgozása átfogó és specifikus célokra egyaránt.
- Az érintettekkel kapcsolatos cselekvéshez szükséges, megbízható, naprakész, az ágazatközi területeket is lefedő intézményi és helyi adatok vizsgálatának rendszeres elvégzése és eredményeik elemzése.
- Elemzésre és oktatáspolitikai döntéshozatalra alkalmas, megbízható és érvényes adatokat tartalmazó nemzeti és területi adatbázisok információs rendszereinek továbbfejlesztése, kifejlesztése.
- Egyéni életutat követni tudó és a szükséges beavatkozást segítő statisztikai és diagnosztikus célú jelzőrendszerek működtetése.
- A lemorzsolódást csökkentő programok értékelése, az eredmények visszacsatolása.
- Stratégiaelemzés, szakpolitikai javaslatok elkészítése.
- Adatokon, tényeken alapuló, szisztematikus intézményfejlesztés a köznevelési és a szakképzési intézményekben.
- Tudásmenedzsment.

A beavatkozási területek intézkedései - felsorolás

A következő áttekintő táblázat a korai iskolaelhagyás csökkentésre irányuló beavatkozások felsorolását és főbb jellemzőit tartalmazza. A táblázatban szereplő beavatkozásokat a következő fejezetben részletesen ismertetjük.

Beavatkozási terület	Intézkedés azonosítószáma	Intézkedés megnevezése	Felelős szervezet	Közreműködők	Forráshely	Költség igény (mrdFt)	Időtáv
1. Korai iskolaelhagyással kiemelten érintett intézmények azonosítása, fejlesztése	1	Az egységes minősítés alapján alulteljesítő iskolák azonosítását követően célzott és differenciált fejlesztésük támogatása helyi szinten (tankerületi központ, szakképzési centrum szintű és intézményi szintű lemorzsolódás elleni beavatkozási terv végrehajtását segítő képzések, modell értékű programok kiterjesztése)	EMMI, NGM, FM	Klebelsberg Központ, NSZFH, szakképzési, egyházi, nemzetiségi, magán és felsőoktatási intézmények fenntartói, intézményvezetés, OH, civil szektor	EFOP-3., GINOP-6., VEKOP-8. prioritás	14	2016-2020
	2	Az iskolarendszer térségi fejlesztése	EMMI	EMMI háttérintézmények	EFOP-3., EFOP-4. prioritások	100	2016-2020
	3	Fenntartói és intézményi minőségirányítási rendszernek, az intézményi önértékelés/tanfelügyelet standardjának, eszközrendszerének kiegészítése a végzettség nélküli iskolaelhagyás területére vonatkozó tartalmakkal, hatékony intézményvezetés	nevelési-oktatási intézményfenntartók	OH, Klebelsberg Központ, NSZFH, Központi, területi és helyi irányítás, felsőoktatási, szakképzési intézmények	EFOP-3., VEKOP-7., GINOP-6., VEKOP-8. prioritások	1,2	2016-2019
	4	A korai jelző- és pedagógiai támogatórendszer működési feltételeinek megteremtése.	EMMI, NGM, FM	ágazati szereplők, OH, Klebelsberg Központ, NSZFH, szakmai szervezetek, intézmények, Szakképzési Centrumok		nem igényel többletforrást	2016-2018
2. Ágazati	5.	A végzettség nélküli iskolaelhagyás ellen tett kormányzati fellépést koordináló szakmai egyeztető testület létrehozása és működtetése	EMMI és az érintett társtárccák,	A kormányzati szereplők partnerei a helyi, ágazati szereplők, intézmények, civil szervezetek, egyházak, felsőoktatási intézmények, ágazati kamarák, iparági		nem igényel többletforrást	2016-2020

				szakmai testületek, szakmai, érdekképviselői szervezetek, munkavállalói, munkaadói testületek, szociális partnerek			
	6.	Szektorközi tudásmenedzsment és tudásbázis építés az ágazatközi együttműködés szakmai támogatása érdekében	ágazati minisztériumok	Ágazatközi szakmai konzorcium (oktatás minden szintje, beleértve a kisgyermekkorú nevelést; köznevelést; felsőoktatást; gyógypedagógia; szaktanácsadás és szakellátás; gyermekvédelem; egészségügy; rendvédelem; ifjúságvédelem; pályatanácsadás; szociális terület; munkaügy; területi fejlesztések szervezetei és intézményei; kortárs mentorhálózatok; ágazati kamarák, iparági szakmai testületek, civil szolgáltatók; egyházi szereplők, munkavállalói, munkaadói testületek, szociális partnerek), vagy független szakmai szereplő		nem igényel többletforrást	2016-2020
	7.	Helyi és intézményi együttműködések és az iskolából végzettség nélkül lemorzsolódott tanulók, diákok visszavezetésének, reintegrációjának támogatása, különös figyelemmel a iskolarendszer térségi fejlesztésében részt vett intézményeknek támogató szerepére.	intézményfenntartók	intézmények, fenntartók, ágazati háttérintézmények, ágazati kamarák, iparági szakmai testületek, civil szféra	EFOP-3., GINOP-5. és VEKOP-8. (az Ifjúsági Garancia Rendszer működtetésén keresztül, dedikált forrás nélkül), GINOP-6., prioritások	4	2017-2020
3. Helyi közösségi együttműködés	8.	Intézmények külső kapcsolatai kialakításának támogatása (család-iskola, munkaadók, kortárs csoportok, helyi oktatási, könyvtári, közművelődési, múzeum jellegű és más kulturális intézmények), tanórán kívüli, iskolai programok, szolgáltatások kialakítása, működtetése révén, szükség esetén családok támogatása	EMMI, NGM, FM állami és nem állami intézményfenntartók	Települési önkormányzatok, oktatási, kulturális közművelődési intézmények, szakképzési centrumok, óvodák helyi hálózata, munkaadók, ifjúsági és civil szervezetek / tankerületen belül, nemzetiségi önkormányzatok	EFOP-3., GINOP-6. prioritások	20	2016-2020
4. Pedagógusok	9.	A pedagógusok külső és belső ellenőrzésének és értékelésének, valamint a	EMMI, NGM,	OH, NSZFH	EFOP-3., GINOP-6.,	1	2016-2020.

		pedagógusminősítés rendszerének végzettség nélküli iskolaelhagyás szempontjából történő felülvizsgálata	FM		VEKOP-8. prioritások		
	10.	Pedagógusképzési tartalmak megújítása kiterjedően az óvodapedagógusok képzésére is, új pedagógiai módszerek, technikák beépítése a pedagógusképzés anyagába, pedagógiai kultúraváltás elősegítése, a pedagógusi, óvodapedagógusi, szakképző pedagógusi és szakoktatói, könyvtáros tanári kisgyermeknevelői, nevelő- és oktató munkát közvetlenül segítő szakemberek felkészültségének fejlesztése a hátránykompenzáció és az esélyteremtés terén	EMMI, NGM, FM	Pedagógusképző felsőoktatási intézmények,	EFOP-3., GINOP-6., VEKOP-8. prioritások	7	2015-ben már megkezdődött intézkedés -2020
	11.	Pedagógusok folyamatos szakmai fejlődésének a támogatása: pedagógus-továbbképzések, módszertani fejlődési lehetőség, a folyamatba ágyazott intézményi képzések, alternatív megoldások támogatása	EMMI, NGM, FM	OH, NSZFH, háttérintézmények, felsőoktatási intézmények	EFOP-3., GINOP-6., VEKOP-8. prioritások	3	2016-2020
	12.	Iskolavezetők felkészítése és az intézményvezetés támogatása	EMMI, NGM, FM	OH, NSZFH, pedagógusképző felsőoktatási intézmények, háttérintézmények	EFOP-3., GINOP-6; VEKOP-8. prioritások	0,5	2016-2019
	13.	Pedagógus munkavégzés támogatása, szaktudás és szakemberigény feltérképezése, hiányterületek meghatározása a köznevelési és a szakképzési intézményekben, a pedagógusok kiégésének megelőzése	EMMI	OH, háttérintézmények	EFOP-3. prioritás	0,6	2016-2019
5. Korai gyermekkor, prevenció	14.	Egészségnevelés, korai szűrés, diagnosztika és terápia rendszerszerű működtetése a köznevelési intézményekben	EMMI	egészségügyi háttérintézmények, korai intervenciók intézmények, gyermekorvosok, védőnők	EFOP-1 prioritás	1	2016-2020
	15	A koragyermekkorai ellátórendszer kiterjesztése (hiányterületek feltárása, férőhely- és kapacitásbővítés tervezése, intézkedési terv kidolgozása)	EMMI, NGM, FM	államigazgatási szervek, ágazati együttműködő partnerek, OH, bölcsőde, családi napközi és óvoda fenntartók, civil szféra, intézmények	TOP-1., TOP-6., VEKOP-6. prioritások	23	2016 -2020
	16	A minőségi óvodai nevelés intézményrendszerének fejlesztése,	EMMI, NGM,	EMMI, ágazati együttműködő partnerek, OH, háttérintézmények, fenntartók,	EFOP-3., TOP-1.,	25	2015- ben már meg-

		kapacitásbővítése, a működéshez szükséges infrastrukturális, tárgyi és humán feltételeinek javítása	FM	intézmények	TOP-6., VEKOP-6. prioritások		kezdődött intézkedés -2020
	17	A koragyermekkorai nevelést, fejlesztést támogató programok adaptálása, alkalmazása, a megvalósítás feltételeinek biztosítása minden kisgyermek számára	EMMI	ágazati együttműködő partnerek és területi, helyi szintű intézmények, szakmai és civil szervezetek, OH, önkormányzatok, fenntartók, helyi közösségek, intézmények, külső szakértők	EFOP-3. prioritás	4	2015- ben már megkezdődött intézkedés -2018
	18	Oktatási szintek közötti átmenetek támogatása (Biztos Kezdet programok, óvodakezds, családi nevelés és óvodai ellátás közötti átmenet, óvoda és iskola átmenet, alsó-felső tagozat átmenet, általános iskolai és középfokú oktatás átmenet)	EMMI, NGM, FM	EMMI, NGM különböző ágazatai	EFOP-1., EFOP-3., GINOP 6. prioritások	1	2016-2018
6. Tartalmi kínálat, alternatív tanulási utak	19	Tanulói kulcskompetenciák fejlesztése, tanulóközpontú nevelési-és oktatási tartalmak fejlesztése, komplex pedagógiai módszertani programok adaptációja, transzverzális kompetenciák fejlesztése, a digitális állampolgárrá válás elősegítése	EMMI, NGM, FM	OH, NSZFH, Klebelsberg Központ, pedagógusképző felsőoktatási, szakképzési intézmények, háttérintézmények	EFOP-3., VEKOP-7., GINOP 6. prioritások	46	2016-2020
	20	A képzési szerkezet rugalmasabbá, átjárhatóbbá tétele, a kínálat és a tartalom egyéni igényekhez igazítása, a tanulás világa és a munka világa közötti átmenet támogatása	NGM	EMMI, FM, BM, HM és háttérintézményeik	EFOP-3., GINOP-6., VEKOP-8. prioritások	1	2015- ben már megkezdődött intézkedés -2018
	21	A rendszerben integráltan működő, második esély típusú programok, az ISCED 3 végzettség megszerzését célzó egyéni, alternatív tanulási utak biztosítása, iskolarendszeren kívüli formális és informális tanulási utak támogatása	EMMI, NGM, FM	ágazati együttműködő partnerek, OH, Klebelsberg Központ, NSZFH, háttérintézmények, kamarák, szakmai szervezetek	GINOP-6., EFOP-3. prioritások	7,5	2016-2020
7. Támogató szakmai kapacitások	22	Egységes pedagógiai szakmai szolgáltatási rendszerének kialakítása, fejlesztése	EMMI	OH, szakképzési centrumok , NSZFH, kamarák	EFOP-3., VEKOP-7. prioritások	1	2016-2020
	23	Pedagógiai-szakmai szolgáltatások (POK) fejlesztése a lemorzsolódással veszélyeztetett	EMMI	OH, NGM, NSZFH,	EFOP-3., prioritás	1	2015- ben már meg-

	tanulókat nevelő-oktató pedagógusok, intézmények számára.					kezdődött intézkedés -2020
24	A végzettség nélküli iskolaelhagyás megelőzését segítő mentorprogramok – segítő koordinátor hálózatok, életpálya tanácsadás erősítése	EMMI, NGM, FM	OH, Klebelsberg Központ, szakképzési centrumok, NSZFH és nem állami intézményfenntartók, háttérintézmények	EFOP-3., GINOP-6., VEKOP-8. prioritások	6	2017-2020
25	A pedagógiai szakszolgálati tevékenység minőségének javítása, a szakszolgálati intézmények infrastrukturális fejlesztése, igényekhez illeszkedő szakember-kapacitás szükségletek szerinti biztosítása az utazó gyógypedagógiai/pszichológusi szolgáltató hálózat létrehozásához, a szűrések, a fejlesztések, a tanácsadás és a terápia megvalósításához. Sajátos nevelési igényű (SNI) tanulók minőségi ellátása hatékonyságának növelése.	EMMI	OH, Klebelsberg Központ, NSZFH, civil szféra, szervezetek, intézmények	EFOP-3. prioritás	4,6	2017-2020
26	A pedagógiai szakszolgálat és a nevelési-oktatási intézményben dolgozó gyermekvédelmi felelős, óvoda- és iskolapszichológus, valamint a család- és gyermekjóléti szolgálat, az óvodai és iskolai szociális segítő szolgáltatás közti együttműködés szorosabbá tétele, jelzőrendszer használata (jelzési kötelezettség a gyermek/tanuló veszélyeztetettsége esetén)	EMMI	EMMI ágazatok (köznevelés; gyermekvédelem; egészségügy; ifjúságvédelem; szociális terület), NGM, OH, NSZFH	EFOP-3. prioritás	0,6	2018-2020
27	Egységes Gyógypedagógiai Módszertani Intézmények (EGYMI) együttnevelést támogató szerepének erősítése	EMMI	Érintett intézmények és fenntartóik	EFOP-3. prioritás	1,6	2017-2020

	28	Az Országos kompetenciamérés tartalmi és módszertani kiterjesztése és adatainak hasznosítása a korai iskolaelhagyás elleni küzdelemben	EMMI köznevelés, NGM, FM szakképzés	OH, OFI, NSZFH, felsőoktatási intézmények	EFOP-3., VEKOP-7., GINOP-6; VEKOP-8 prioritások	1	2016-2020
8. Monitoring	29	Adatokon, tényeken alapuló, szisztematikus intézményfejlesztés. Egyéni életutat követni tudó és a szükséges beavatkozást segítő statisztikai és diagnosztikus célú jelzőrendszerek működtetése, értékelése és visszacsatolása.	EMMI, NGM, FM	OH, NSZFH, felsőoktatási intézmények	EFOP-3., VEKOP-7., GINOP-6., VEKOP-8. prioritások	1	2016-2020

A beavatkozások területek intézkedései - részletes leírás

Intézkedés sorszáma: 1

Intézkedés megnevezése:

Az egységes minősítés alapján alulteljesítő iskolák azonosítását követően célzott és differenciált fejlesztésük támogatása helyi szinten (tankerületi központ, szakképzési centrum szintű és intézményi szintű lemorzsolódás elleni beavatkozási terv végrehajtását segítő képzések, modell értékű programok kiterjesztése).

Beavatkozási terület: Korai iskolaelhagyással kiemelten érintett intézmények azonosítása, fejlesztése

Intézkedés leírása:

Az intézkedés hozzájárul az iskolák célzott differenciált fejlesztéséhez, a tanulók tanulásának egyéni szintű támogatásához, valamint a pedagógusok tanítási gyakorlatának fejlődéséhez.

A korai iskolaelhagyással veszélyeztetett iskolák azonosítása.

- Helyzetelemzés, helyi cselekvési tervek kidolgozása.
- Programtámogatás.
- Kidolgozott minősítési standardok átvétele, végzettség nélküli iskolaelhagyás szempontú átvizsgálása.
- Képzések, felkészítések feltérképezése.
- Pedagógiai munkát segítő szakemberigény feltárása.

Deszegregációt szolgáló preventív, komplex pedagógiai módszertani program bevezetése.

- Egésznapos iskolai ellátás bevezetési modelljének meghatározása, pedagógiai programjának kidolgozása, intézményi szintű bevezetésének támogatása
- A heterogén tanulócsoportok nevelését-oktatását segítő komplex pedagógiai program kidolgozása.
- A pedagógiai munkát segítő szakemberek biztosításának elősegítése (pl. fejlesztő pedagógus, iskolapszichológus, óvodai és iskolai szociális segítő szakember, védőnő, gyógypedagógus, pedagógiai asszisztens).
- Képzésfejlesztés.

Intézmények, intézményvezetés, pedagógusok támogatása.

- Komplex pedagógiai módszertani program adaptálása helyi szinten.
- Igényfelmérés, szükségletelemzés.
- Helyi szintű jó gyakorlatok feltárása, összehangolása a komplex pedagógiai módszertani programmal.
- Differenciált, célzott, helyi igényekre alapozott intézményfejlesztés és intézményvezetés fejlesztése.
- Tankerületi központ, szakképzési centrum és intézményi szintű lemorzsolódás elleni beavatkozási terv kidolgozását és végrehajtását segítő képzések, egymástól tanulás elősegítése.
- Differenciált ösztönző rendszer alkalmazása, amely elősegíti a minőségi tanárihiány enyhítését a kevésbé fejlett térségekben.

Intézkedés sorszáma: 2

Intézkedés megnevezése:

Az iskolarendszer térségi fejlesztése

Beavatkozási terület: Korai iskolaelhagyással kiemelten érintett intézmények azonosítása, fejlesztése

Intézkedés leírása:

A mindennapi pedagógiai tevékenység támogatását szolgáló korszerű tanulási, tanítási környezet elérhetőségének megteremtése.

- Iskolarendszer térségi fejlesztésének megtervezése, intézményeinek kijelölése.
- A különböző színvonalú erőforrással rendelkező iskolák közötti együttműködés erősítése a iskolarendszer térségi fejlesztése során.
- A fejlesztett iskolák személyre szabott oktatási módszereinek elősegítése a komplex pedagógiai módszertani program bevezetésével, az iskolák igényeinek megfelelően differenciált módon.
- Az intézmények infrastrukturális fejlesztése.
- Az iskolai benntartózkodás ellenőrzését szolgáló rendszer bevezetése a nevelési- oktatási intézményekben.

Intézkedés sorszáma: **3**

Intézkedés megnevezése:

Fenntartói és intézményi minőségirányítási rendszernek, az intézményi önértékelés/tanfelügyelet standardjának, eszközrendszerének kiegészítése a végzettség nélküli iskolaelhagyás területére vonatkozó tartalmakkal, hatékony intézményvezetés.

Beavatkozási terület: Korai iskolaelhagyással kiemelten érintett intézmények azonosítása, fejlesztése

Intézkedés leírása:

Az intézkedés érvényesíti az iskolák minőségirányítási rendszerében a végzettség nélküli iskolaelhagyás szempontjait.

- Területi közös célok megfogalmazása, a területi eredmények előtérbe helyezése.
- Helyi megoldások támogatása, területi fejlesztési stratégiákon keresztül finanszírozás. A tanfelügyelők és szaktanácsadók egyik fontos feladata lehet a fejlesztő célú értékelés és a támogatási eszközökre való figyelemfelhívás.
- A mikroszintű változásokra való koncentráció a központi fejlesztések tervezésekor: fejlesztési támogatás, implementációs tanulás, bevált gyakorlatok gyűjtése, elemzése, tipizálása, adaptálhatósági kritériumok hozzáfűzése.
- Szakemberfejlesztés.
- Az intézményvezetés az oktatásstatisztikai és mérési eredmények, a tanfelügyeleti minősítések és intézményvezetői ellenőrzések összegzésével összehasonlítja a saját intézmény adatait az országos adatokkal, az adatokból következtetéseket von le, kitér a szükséges fejlesztési célokat.
- Az intézményi közszolgáltatás részeként az intézményvezetés irányításával folyamatosan figyeljék a leginkább veszélyeztetett gyermekek/ fiatalok tanulási pályáját, működtessenek korai jelző- és pedagógiai támogató rendszert a végzettség nélküli iskolaelhagyás megelőzése céljából, és dolgozzanak ki specifikus beavatkozásokat azok számára, akik ezek nélkül biztosan kihullanának az oktatási rendszerből.
- A szegregációt eredményező szabad iskolaválasztáshoz kapcsolódó tartózkodási hely bejelentésére alapuló iskolaválasztást ellenőrző intézkedések bevezetése, amely vizsgálja a kiskorú és szülőjének lakhelyét igazoló dokumentumokat azonos tartózkodási helyen.
- Legyenek olyan komplex pedagógiai módszereik, kompenzáló programjaik, amelyek a lemorzsolódással veszélyeztetett gyermekek/tanulók számára biztosítják a benntartáshoz szükséges készségek, képességek elsajátítását.
- A stratégia szerint legyen minden iskolában, szakképzési centrumban, hatáskörrel felruházott, a korai iskolaelhagyás megelőzéséért felelős, felkészült személy (intézményi koordinátor, aki a korai jelző- és pedagógiai támogató rendszert kezeli, jelzés esetén azonnali intézkedéseket kezdeményez), kapcsolatot kezdeményez és tart a jelzőrendszer más szakembereivel.

- Belső, személyes (személyre szabott, egyéni igényekhez igazodó) mentori rendszer működtetése (az osztályfőnöki szerepen túl, sőt célszerű, hogy ez nem az osztályfőnök), egyénekhez kötöten, aki közvetlenül támogatja és gondozza a korai iskolaelhagyás veszélyének kitett tanulót.

Intézkedés sorszáma: **4**

Intézkedés megnevezése:

A korai jelző- és pedagógiai támogatórendszer működési feltételeinek megteremtése.

Beavatkozási terület: Korai gyermekkor, prevenció

Intézkedés leírása:

A korai jelző- és pedagógiai támogatórendszer működési feltételeinek megteremtése; a rendszer működtetése.

- Egységes, a köznevelés egyes szintjeit integráló, a meglévő KIR rendszerhez illeszkedő, azt felhasználó szoftverfejlesztés, elektronikus adatbázis kialakítása, a meglévőkkel való összekapcsolása (megfelelő adatvédelmi garanciák mellett).
- A rendszeren keresztül információ gyűjtése a tanulókról, különös tekintettel a korai iskolaelhagyásban veszélyeztetett tanulókra. Az iskolai előmenetel rendszeres nyomon követése, a probléma korai észlelése, a hátrányt jelentő tényezők azonosítása, a tanulók véleményét is felhasználva. A jelzőrendszer adatfelvétele tanulói azonosítóhoz rendelt, anonimizált módon történjen.
- Az informatikai rendszer nyújtson segítséget a veszélyeztetettség megállapításához az oktatási hátrány megállapítására szolgáló mutatók alapján a korai iskolaelhagyás okainak feltárására (a tanulók nézeteivel összefüggésben is).
- A szakpolitikai szintek hozzáféréseinek biztosítása statisztikai elemzések céljából az adatvédelemre vonatkozó jogszabályok betartásával.
- Hosszútávon az informatikai rendszerek ágazatközi (egészségügyi, szociális, köznevelési és szakképzési) integrációja lehetőségeinek feltárása. Hosszútávon az adatszolgáltatás automatizálása, a figyelembe vehető adatok körének bővítése valósulhat meg, a nemzetközileg ismert előrejelző rendszerek valós idejű adatainak mintájára.
- Szakemberek felkészítése a rendszer használatára, szakmai kompetenciáik fejlesztése.

Intézkedés sorszáma: **5**

Intézkedés megnevezése:

A végzettség nélküli iskolaelhagyás elleni kormányzati fellépést koordináló szakmai egyeztető testület létrehozása és működtetése

Beavatkozási terület:

Ágazatközi együttműködés fejlesztése (koordináció, irányítás, jogalkotás, fejlesztés, stb.) ágazati szinten

Intézkedés leírása:

A végzettség nélküli iskolaelhagyás elleni kormányzati fellépést koordináló szakmai egyeztető fórum testület létrehozása. A testület ad hoc szakmai bizottságokat működtet.

Testület létrehozása és működtetése

- Testület létrehozása és folyamatos működtetése, kapcsolódó munkacsoportokkal megerősítve, a végzettség nélküli iskolaelhagyás elleni kormányzati fellépés koordinálása érdekében.
- ESL fejlesztés jogi szabályozási környezetének elemzése, a szabályozás szükséges módosításának meghatározása más alternatív irányítási eszközök figyelembe vételével, deregulációs javaslatok, hatásvizsgálatok, ex-ante és ex-post vizsgálatok, jogszabályváltozások közérthető magyarázata.

- Társadalmi partnerség kialakítása és működtetése a stratégiát támogatása érdekében: társadalmi egyeztetés különböző formáinak alkalmazása az egyes intézkedésekhez kapcsolódóan.

Intézkedés sorszáma: **6**

Intézkedés megnevezése:

Szektorközi tudásmenedzsment és tudásbázis építés az ágazatközi együttműködés szakmai támogatása érdekében

Beavatkozási terület:

Ágazatközi együttműködés fejlesztése (koordináció, irányítás, jogalkotás, fejlesztés, stb.) ágazati területi és helyi szinten

Intézkedés leírása: Ágazatközi tudásbázis-építés, tudásmenedzsment és transzfer kialakítása a kormányzati szakmai koordináló testület támogatása.

Konkrét bevonandó szakterületek:

Az oktatás minden szintje, beleértve a kisgyermekkorú nevelést, gyógypedagógia, szaktanácsadás és szakellátás, gyermekvédelem, kultúra, egészségügy, rendvédelem, ifjúságvédelem, pályatanácsadás, szociális terület, munkaügy, területi fejlesztések szervezetei és intézményei, kortárs mentorhálózatok, civil szolgáltatók, egyházi szereplők.

Megvitatandó kérdések:

- Közös probléma meghatározás és kapcsolódó beavatkozási területek.
- A végzettség nélküli iskolaelhagyás csökkentésének eszközei az egyes szektorokban.
- Intézménytípusok közötti átmenetek támogatása.
- Szolgáltatások és az eszközrendszer összehangolása.
- Tudásbázisok feltárása, tudáshiányok azonosítása, tudásmenedzsment és tudástranszfer mechanizmusok kidolgozása és működtetése, megosztása

Intézkedés sorszáma: **7**

Intézkedés megnevezése:

Helyi és intézményi együttműködések és az iskolából végzettség nélkül lemorzsolódott tanulók, diákok visszavezetésének, reintegrációjának támogatása, különös figyelemmel az iskolarendszer térségi fejlesztésében részt vett intézményeknek támogató szerepére

Beavatkozási terület:

Ágazatközi együttműködés fejlesztése (koordináció, irányítás, jogalkotás, fejlesztés, stb.) ágazati területi és helyi szinten

Intézkedés leírása:

Intézményi, szakképzési centrum szintű, és helyi kezdeményezések szakmai támogatása intézményközi és helyi tanulási partnerségek és hálózati együttműködések révén, elsősorban a tanórán, intézményen és iskolarendszeren kívüli tanulási formák erősítése révén, különös figyelemmel az iskolarendszer térségi fejlesztésében résztvevő intézményekre.

Együttműködés a prevenció, intervenció, tevékenységek során.

- Intézményközi és helyi tanulási partnerségek erősítése (szülők, családok, különösen könyvtári és múzeum jellegű intézmények, _tanterületek, szakképzési centrumok, FM által fenntartott szakképző intézmények, társintézmények, nemzetiségi önkormányzatok, helyi civil közösségek, stb. bevonása).
- Együttműködésre irányuló intézményi és szakképzési centrum szintű eljárásrendek meghatározása a partnerek bevonásával.
- Közösségi kapcsolatok megújítása, horizontális – egymástól való tanulás alkalmazása, hálózatépítés.
- Intézményi jó gyakorlatok minősítése, implementációjának és adaptációjának támogatása.

Lemorzsolódott tanulók, diákok visszavezetését támogató intézményi együttműködések.

- Párbeszéd kezdeményezése családokkal a lemorzsolódás okának feltárására, a család motiválása a probléma megoldásra, az együttműködésre.
- Az egésznapos iskola bevezetése a családok támogatása, hátrányos helyzetük csökkentése érdekében. A szülők segítése az egésznapos iskola által nyújtott lehetőségekkel (pl. testmozgásprogramok, művészeti oktatás, informatikai készség- és kompetenciafejlesztés).
- Helyi szintű kezdeményezések ösztönzése („settlement” típusú közösségi szolgáltatások, kortárs műhelyek, kompetenciafejlesztő ifjúsági programok).
- Motiváló, aktivizáló tanulási tartalmak és tanulásszervezési módszerek alkalmazásának támogatása, új tanulásszervezési eljárások kidolgozása. A Nemzeti alaptantervben foglalt - kiemelten a tanulás hatékonyságát, eredményességét növelő – kulcskompetenciák fejlesztését támogató programok megvalósítása, különösen a tanulói kompetenciafejlesztő témahetek, táborok szervezésének támogatása.
- A felnőttoktatás gyakorlatának támogatása a lemorzsolódott tanulók reintegrációjához, a felnőttoktatás létszámának kiterjesztése.
- Kapcsolatok erősítése a civil szervezetekkel, vállalkozásokkal.
- Pedagógusok támogatása a visszavezetési programokra való felkészítéssel, mentorálással, ösztönző rendszer kidolgozása.

Intézkedés sorszáma: **8**

Intézkedés megnevezése:

Intézmények külső kapcsolatai kialakításának támogatása (család-iskola, munkaadók, kortárs csoportok, helyi oktatási, könyvtári, közművelődési, múzeum jellegű és más kulturális intézmények), tanórán kívüli, iskolai programok, szolgáltatások kialakítása, működtetése révén, szükség esetén családok támogatása

Beavatkozási terület: Helyi közösségi együttműködés fejlesztése, kreatív partnerség

Intézkedés leírása:

Szülők, családok és az iskola más partnerei igényeit figyelembe véve partneri kapcsolat kialakításának ösztönzése - támogatása az iskola és környezete között programok segítségével a bizalom erősítése, az eredményesség javítása és szükség esetén a családok támogatása érdekében.

Igényfelmérés, feltételek megteremtése, programfejlesztés.

- Iskolával való együttműködéssel összefüggő igények, lehetőségek felmérése szülők, családok, család- és gyermekjóléti szolgálat, gyámhatóság, könyvtárak, múzeum jellegű és más kulturális intézmények, sportegyesületek, helyi partnerek körében (pl. felmérés, stakeholder elemzés, információs és támogató rendszer kialakítása, működtetése).
- Külső együttműködést lehetővé tevő programok kialakítása (pl. tanórán és iskolán kívüli tanulmányi és szocializációs célú foglalkozások, a vállalati tanulószerveződéses viszonyok támogatása).
- A gyermek- és ifjúsági korosztály formális, nem formális és informális közösségi tevékenységeinek, tanulási és pályaorientációs lehetőségeinek támogatására alkalmas infrastruktúra megteremtése, működtetése (egésznapos iskola, szolgáltatásnyújtás: bővítés, elérhetőség, rendelkezésre állás, kulturális intézmények szolgáltatásainak igénybe vétele stb.).

Vezetők, pedagógusok felkészítése, külső szereplők bevonása.

- Iskola-tanulói munka-tapasztalatszerzés érdekében az iskola egyes programjaiba munkaadók bevonása, tanulók foglalkoztatását, önkéntes munkát is lehetővé tevő megállapodások, alkalmak kialakítása, felnőtt önkéntesek mentori szerepben történő bevonása, a gyakorlatszerzésre irányuló tanulószerveződéses viszonyok támogatása.

- Vezetők és pedagógusok felkészítése (pl. cselekvési terv készítésére, külső együttműködések kialakítására, kapcsolattartás formái), intézményi szintű koordinálás kialakítása, ösztönzése.
- Pályázatok meghirdetése az intézmények számára az iskola-szülő, és iskola-tanuló programok bővítésére, elsősorban a kockázatnak kitett tanulókkal és a szüleikkel történő együttműködés erősítése érdekében.
- Helyi/iskolai koordináció mellett működő, bevált jó gyakorlatok feltárása és terjesztése

Helyi igényekhez igazodó szolgáltatások kialakítása.

- Helyi és/vagy iskolai központú tevékenységek, szolgáltatások kialakítása (pl. gyermekfelügyelet, tanácsadás szülőknek), helyi szükségletekhez igazodó koordinált működtetése elsősorban az egésznapos iskola működtetésén keresztül (pl. testmozgásprogramok, művészeti oktatás, informatikai készség- és kompetenciafejlesztés).
- Képzések szülőknek és szakembereknek: biztos kezdet házak működtetése, Parenting, pozitív szülőség fogalmának elterjesztése.
- Szakmai konzultációs testület létrehozása megyei szinten a Pedagógiai Oktatási Központok munkájának támogatására az érintett területek képviselőivel.
- A 0-3 éveseknek és családjaiknak szóló, bevált helyi programok, koragyerekkori készségfejlesztő módszerek, a "szülő-tanítás" elsősorban a leghátrányosabb, szolgáltatáshiányos térségekben, pl. a kulturális intézmények bevonásával.
- Településenként civil, vagy önkormányzati, vagy kulturális intézmények által működtetett baba-mama klubok, játszó csoportok, gyermekházak, nagycsaládos klubok működtetése stb.
- Családterápia, mentálhigiénés szolgáltatás– beutalási rendszerben – egészségfejlesztési központokban kisgyermekes családoknak.

Fejlesztések, kutatások lehetővé tétele.

- Innovatív fejlesztések, K+F+I fejlesztések, K+F tevékenységek, pályázatok kiírása (pl. civilek, szülők bevonását, helyi szülősegítő klubok kialakítását, szülők bevonását segítő).

Intézkedés sorszáma: 9

Intézkedés megnevezése:

A pedagógusok külső és belső ellenőrzésének és értékelésének, valamint a pedagógusminősítés rendszerének végzettség nélküli iskolaelhagyás szempontjából történő felülvizsgálata

Beavatkozási terület: Pedagógusok

Intézkedés leírása:

A pedagógusok külső és belső ellenőrzésének felülvizsgálata.

- A tanfelügyelet és az önértékelés során vizsgált kompetenciák, szempontok és elvárások, illetve az alkalmazott eszközök felülvizsgálata, szükség esetén módosításuk.
- A pedagógus kompetenciákhoz kapcsolódó elvárások (amelyek megegyeznek a pedagógus minősítés során használt indikátorokkal) gyakorlati bevéálásának vizsgálata a tanfelügyelet és önértékelés folyamatában.

A pedagógusok minősítési és értékelési rendszerében szerepet játszó kompetenciák, sztenderdek és mérőeszközökkel kapcsolatos tapasztalatok felülvizsgálata a végzettség nélküli iskolaelhagyás szempontjából, szükség esetén módosításuk.

- A sztenderdekhez kapcsolódó, kompetenciaelemeket leíró képesítési követelmények, indikátorok végzettség nélküli iskolaelhagyás szempontú felülvizsgálata.
- A pedagóguskompetenciákhoz kapcsolódó indikátorok gyakorlati bevéálásának vizsgálata minősítési és értékelési eljárásokban.
- Szükség szerinti módosítás szintenként a korai iskolaelhagyást megelőző szakmai elvárások fókuszba helyezésével.

Intézkedés sorszáma: **10**

Intézkedés megnevezése:

Pedagógusképzési tartalmak megújítása kiterjedően az óvodapedagógusok képzésére is, új pedagógiai módszerek, technikák beépítése a pedagógusképzés anyagába, pedagógiai kultúraváltás elősegítése, a pedagógusi, óvodapedagógusi, szakképző pedagógusi és szakoktatói, könyvtáros tanári, kisgyermeknevelői, nevelő- és oktató munkát közvetlenül segítő szakemberek felkészültségének fejlesztése a hátránykompenzáció és az esélyteremtés terén

Beavatkozási terület: Pedagógusok

Intézkedés leírása:

A pedagógusképzésben, gyermeknevelésben érintettek képzésében a végzettség nélküli iskolaelhagyás csökkentését elősegítő elemek megerősítése, a képzéshez kapcsolódóan a gyakorlatba történő beépítésük.

- Pedagógiai, pszichológiai, szociális, gyermekjóléti és gyermekvédelmi szak módszertani elemek megerősítése.
- Pedagógusok, óvodapedagógusok felkészítése a pedagógiai értékelés feladataira, különös tekintettel a diagnosztikus és a fejlesztő értékelésre.
- A képzési tartalmak bővítése új pedagógiai módszerekkel, motiváló, kreatív megoldások, technikák képzésbe való beépítése pl. személyre szabott könyvtári kompetenciafejlesztés és a múzeumpedagógiai foglalkozások.
- A heterogén tanulócsoportok nevelését-oktatását segítő komplex program pedagógiai-módszertani elemeinek, moduljainak beépítése a pedagógusképzés anyagába.
- A kérdéssel összefüggő háttérismeretek bővítése (pl. szociológiai alapok, tanulói eredményesség, multikulturális tartalmak, ifjúságszociológia, gyermekjólét, gyermekvédelem).
- A hátrányos helyzetű tanulókkal kapcsolatos tapasztalatszerzés képzési programba való beépítése, a képzéshez kapcsolódó gyakorlati helyek biztosítása.
- Pedagógusi, óvodapedagógusi, kisgyermeknevelő nevelő- és oktató munkát közvetve segítő szakemberek ismereteinek bővítése, szakmai felkészültségének fejlesztése a hátránykompenzáció és esélymegújítás terén.
- Új típusú közösség formáló tréning bevezetése a köznevelés rendszerébe.

Intézkedés sorszáma: **11**

Intézkedés megnevezése:

Pedagógusok folyamatos szakmai fejlődésének a támogatása: pedagógus-továbbképzések, módszertani fejlődési lehetőség, a folyamatba ágyazott intézményi képzések, alternatív megoldások támogatása

Beavatkozási terület: Pedagógusok

Intézkedés leírása:

A már pályán lévő pedagógusok felkészítése a végzettség nélküli iskolaelhagyás fontosságának felismerésére, a megelőzést és kezelést szolgáló ismeretek, kompetenciák, módszerek erősítése útján.

A pedagógusok szakmai fejlődésében a rugalmasan működtethető lehetőségek támogatása.

A végzettség nélküli iskolaelhagyásban érintett pedagógusok célzott felkészítése, módszertani kultúrájának fejlesztése, összhangban az új tartalmi követelményekkel.

- Képzési programok fejlesztése, korrekciója, kipróbálás, akkreditálása, modellértékű jó gyakorlatok kialakítása, feltárása, megismerése, terjesztése. A végzettség nélküli iskolaelhagyás elleni „Társadalmi felzárkózási és integrációs köznevelési intézkedések

támogatása” (Integrációs Pedagógiai Rendszer), „Esélyteremtés a köznevelésben” programok megismertetése.

- A heterogén tanulócsoporthok nevelését-oktatását segítő komplex alprogram pedagógiai-módszertani elemeinek, moduljainak beépítése a pedagógus-továbbképzés anyagaiba.
- Gyermekvédelmi szakmai tartalmak beépítése a továbbképzési programba.

Szakkvizsgás képzési program kialakítása pedagógusok számára a hátrányos helyzetű tanulók számára: alkalmazható megoldások, pedagógiai eszközök, szakmai együttműködési formák.

- Képzési program kifejlesztése.
- Program kipróbálás, akkreditálása.

A pedagógus továbbképzés alkalmassá tétele a kötelező képzési időbe beszámítható új tanulási és képzési formák befogadására, vezetők továbbképzési lehetőségeinek bővítése hasonlókkal.

- Új tanulási formák kialakítása: horizontális, nem formális, informális tanulási formák: pl. intézményi alapú képzés, blended képzés, projekteken való részvétel, stb.)
- Új, nem formális, informális tanulási formák elismertetési lehetőségeinek kidolgozása.

A lemorzsolódás megelőzésére alkalmas korszerű pedagógiai tartalmak, módszerek beépítése a gyakorlati munkába, az eredmények hálózatos megosztása.

- Korszerű pedagógiai tartalmak és módszertan.
- Kipróbálás és alkalmazás eredményei, legitimáció.
- Tudásmegosztás hálózatfejlesztés, fenntartás keretében.

Mester- és kutatópedagógusok végzettség nélküli iskolaelhagyás kérdéseivel összefüggő (tematikus) együttműködésének támogatása.

- Végzettség nélküli iskolaelhagyás kérdéseire kapcsolódó tematikus tanári hálózatok kialakítása, támogatás, elsősorban mester- és kutatópedagógusok számára.
- A hálózat szakmai tartalmának és működési rendjének kialakítása.
- A végzettség nélküli iskolaelhagyás kérdésére irányuló kutatások végzése, jó gyakorlatok gyűjtése, elemzése, terjesztése a hazai szakmai szervezeteinek keretei között.

Intézkedés sorszáma: **12**

Intézkedés megnevezése:

Iskolavezetők felkészítése, intézményvezetés támogatása

Beavatkozási terület: Pedagógusok

Intézkedés leírása:

Az iskolavezetők felkészítése a végzettség nélküli iskolaelhagyás fontosságának felismerésére, a megelőzést és kezelést szolgáló vezetői ismeretek, kompetenciák erősítésével. A vezetők felkészítése intézményen belüli és kívüli együttműködések menedzselésére.

- Végzettség nélküli iskolaelhagyás megelőzését, ill. kezelését célzó közoktatási és szakképzési vezető továbbképző program kialakítása.
- A vezetők felkészítése és támogatása pedagógusi együttműködések, szakmai tanuló közösségek létrehozására és működtetésére.
- Vezetők felkészítése és támogatása külső partnerkapcsolatok kialakítására és működtetésére, elsősorban a családokkal való együttműködésre.
- Vezetők támogatása szakmai hálózatok kialakítása segítségével, elsőként az iskolarendszer térségi fejlesztésébe bevont intézményekben.
- A vezetők motiváló szerepének erősítése a komplex pedagógiai módszertani program, az egésznapos iskolai program bevezetésére, valamint a korai jelző- és pedagógiai támogató rendszer, az E-napló és más tanügyigazgatási informatikai fejlesztések alkalmazására.
- Megtartó iskolai működés kialakításának támogatása: motiváló intézményi belső viszonyok, együttműködést segítő intézményi klíma kialakítása.

- Tanulói mentálhigiénés programok, iskolai konfliktusokat kezelő eljárások alkalmazásának támogatása.

Intézkedés sorszáma: **13**

Intézkedés megnevezése:

Pedagógus munkavégzés támogatása, szaktudás és szakemberigény feltérképezése, hiányterületek meghatározása a köznevelési és a szakképzési intézményekben, a pedagógusok kiégésének megelőzése

Beavatkozási terület: Pedagógusok

Intézkedés rövid leírása:

A pedagógusok munkavégzésének támogatása szakmai támogató személyzet elérhetővé tételével, ösztönzőkkel, munkaidőn belüli együttműködési lehetőségek kialakításával, valamint a kiégés megelőzését, kezelését szolgáló lehetőségek biztosításával.

Intézkedés részletezése:

- Szakmai fejlődési lehetőségek, szakmai együttműködésekhez szükséges idő beépítése a kötött munkaidőbe beszámító tevékenységekbe.
- Partneri együttműködések kialakításához, fenntartásához szükséges idő beépítése a kötött munkaidőbe beszámító tevékenységekbe.
- Intézményen belüli munkához speciális szakértelemmel bíró felkészült segítő személyzet biztosítása az érintett intézményekben, illetve az intézmények elérhető környezetében.
- A hátrányos körülmények között dolgozó, hátrányos helyzetű tanulók nevelése és tehetséggondozása terén eredményes munkát végző pedagógusok számára elismerési és motiválási, ösztönzési, kompenzációs lehetőségek feltárása, kialakítása, mentálhigiénés ellátás biztosítása.

Intézkedés sorszáma: **14**

Intézkedés megnevezése:

Egészségnevelés, korai szűrés, diagnosztika és terápia rendszerszerű működtetése a köznevelési intézményekben

Beavatkozási terület: Korai gyermekkor, prevenció

Intézkedés leírása:

Az egészségügyi szűrő, jelző, diagnosztikai rendszerek működtetése a fogantatástól kezdve. A várandós gondozás, korai fejlesztés, védőnői és gyermekorvosi szolgálat hatékonyságának növelése. A rászorulóknak számára korai fejlesztés, terápia, gondozás biztosítása.

Egészségnevelés, korai szűrés, diagnosztika és terápia rendszerszerű működtetése.

- A gyermeket vállaló családok számára szervezett, ingyenes családtervezési tanácsadás és várandósgondozás önkéntes jelentkezés alapján. A várandósság alatti problémák illetve a rossz státussal (pl. koraszülöttség, alacsony testsúly) született gyermekek kiemelt figyelemmel történő gondozása.
- Egészségügyi támogató rendszer területi egyenlenségeinek kezelése, gyermekorvos, védőnő és pszichológus igények feltárása hátrányos helyzetű térségekben, hiányzó szakember kapacitás biztosítása.
- A korai fejlesztési szolgáltatások egy részének (pl. TSMT, logopédia, finommotorika fejlesztés) térítésmentes hozzáférhetővé tétele a gyerekek számára minden óvodában, óvodaidőben, szakértői javaslat mellett.
- A szűrővizsgálatok egységes módszertanának folytatása.

Szociális, egészségügyi beavatkozások az anyanyelvfejlődés, beszédfeldolgozás fejlődése szempontjából.

- Kérdőív alapján azonosított veszélyeztetett gyerekek vizsgálata.
- Védőnői szűrés, a státuszvizsgálat kiterjesztése.

Magántanulók, krónikus betegséggel élő tanulók, tartós kórházi ellátást igénylő tanulók gondozásának támogatása.

- Rugalmas, szükségletekhez igazodó, lakosság-közeli, esélyegyenlőséget figyelembe vevő igénybevételt biztosító, normatívan és differenciáltan finanszírozott ellátás elérhetővé tétele.
- Szakemberek kiégésének megelőzése

Intézkedés sorszáma: **15**

Intézkedés megnevezése:

A koragyermekkori ellátórendszer kiterjesztése (hiányterületek feltárása, férőhely- és kapacitásbővítés tervezése, intézkedési terv kidolgozása)

Beavatkozási terület: Korai gyermekkor, prevenció

Intézkedés leírása:

A koragyermekkori ellátórendszerben helyi igényeknek megfelelő intézményi kínálat létrehozása alternatív kisgyermekkori ellátási formák megengedésével. Az ellátórendszer hiányterületeinek feltárása, intézkedési és cselekvési terv kidolgozása, adatokra épülő férőhelytervezés.

- Ágazatközi munkacsoport felállítása.
- A valós társadalmi, szakmai igények és az intézményrendszerben meglévő feltételek felmérése.
- Adatfeldolgozás és elemző tanulmány készítése.
- Statisztikai és migrációs mutatókon alapuló férőhely- és kapacitásstervezés a koragyermekkori ellátórendszer kiterjesztésével. A kapacitásbővítéshez (férőhely, ellátórendszerbeli hiányterületek pl. munkahelyi bölcsőde) szükséges intézkedési és cselekvési terv kidolgozása, legitimációja.

Intézkedés sorszáma: **16**

Intézkedés megnevezése:

A minőségi óvodai nevelés intézményrendszerének fejlesztése, kapacitásbővítése, a működéshez szükséges infrastrukturális, tárgyi és humán feltételeinek javítása

Beavatkozási terület: Korai gyermekkor, prevenció

Intézkedés leírása:

A kora gyermekkori ellátórendszer intézkedési és cselekvési tervének megvalósítása és monitorozása.

- Megfelelő számú óvodai férőhely biztosítása – kiemelt figyelemmel a hátrányos és halmozottan hátrányos helyzetű gyermekek óvodai ellátáshoz történő hozzáférésre –, maximum 20 fős csoportokkal.
- Jól felszerelt, korszerű épületek és infrastruktúrra biztosítása.
- Kellő mozgási lehetőséget biztosító csoportszobák kialakítása, fejlesztő eszközökkel való felszerelésük.
- A pedagógusok munkáját támogató IKT és egyéb eszközök biztosítása.
- Az intézkedési és cselekvési terv megvalósításának folyamatos monitorozása, értékelése.
- Minőségbiztosítás: elégedettségmérés, a szükséges korrekciók folyamatba építése.
- Hatás- és hatékonyságvizsgálatok.

Intézkedés sorszáma: **17**

Intézkedés megnevezése:

A koragyermekkori nevelést, fejlesztést támogató programok adaptálása, alkalmazása, a megvalósítás feltételeinek biztosítása minden kisgyermek számára

Beavatkozási terület: Korai gyermekkor, prevenció

Intézkedés leírása:

A koragyermekkorai nevelés esélyteremtő szerepének erősítése speciális fejlesztőprogramok protokollok kidolgozásával.

- A programok intézményi implementációjához szükséges szakemberek és feltételrendszer biztosítása helyi igények alapján.
- – Az óvodában alkalmazható fejlesztő játékok, foglalkozások kidolgozása és differenciált (mérésekkel megalapozott) alkalmazása.
- – Az óvodapedagógusok felkészítése az olvasás és a matematika előkészítési differenciált (a gyermekek egyéni igényeihez igazodó) fejlesztő munkájára annak érdekében, hogy minden gyermek felkészülten kezdhesse meg az iskolát.
- Továbbképzések a kora gyermekkorai intervencióval kapcsolatos új ismeretek, új területek megismertetése céljából.
- A programok megvalósítása, értékelése, eredményesség- és hatásvizsgálata.
- Helyi szükségleteken alapuló, szegregációt csökkentő, preventív közösségi programok kidolgozása, feltételeinek biztosítása és megvalósítása meglévő helyi szakmai intézmény (pl. szociális, egészségügyi, köznevelési, család- és gyermekjóléti, könyvtár programok, közkönyvtári „babaprogramok” stb.).
- Kisgyermek rugalmas napközbeni ellátását biztosító, integrált bölcsőde, óvoda, játszótér és segítő szolgáltatások (házi gyermekfelügyelet és családi napközi, 2017. január 1-jétől ezek helyett családi bölcsőde, illetve a napközbeni gyermekfelügyelet) összehangolt működtetése, elérhetővé tétele a leghátrányosabb helyzetben élő családok, gyermekek számára.
- A jól működő vagy korábban jól működött esélyteremtő központi programok (IPR, Gyermekesély, Biztos Kezdet, Integrált gyerekprogramok, Integrált térségi gyermekprogramok támogatása, "Jó kis hely" - új Biztos Kezdet Gyerekházak és kistéleplési komplex gyermekprogramok, Roma lányok végzettség nélküli iskolaelhagyásának megelőzése) egyes elemeinek adaptációja, továbbfejlesztése helyi szinten.
- Multidiszciplináris szakmai teamek kapcsolat- és hálózatépítése, szervezeti tanulás, műhelymunkák szervezése, tapasztalatok átadására, működés továbbfejlesztése.
- Beavatkozások az anyanyelvfejlődés, beszédfeldolgozás fejlődése szempontjából: szűrés- differenciál diagnózis, - terápia.
- Fejlesztőpedagógus képzés, diagnosztikát végzők továbbképzése, a diagnosztikus algoritmus felállítása, egyéni terápia – szakemberek képzése, diagnosztikai kritériumok egységesítése.

Intézkedés sorszáma: 18

Intézkedés megnevezése:

Oktatási szintek közötti átmenetek támogatása (Biztos Kezdet programok, és óvodakezdet, családi nevelés és óvodai ellátás közötti átmenet, óvoda és iskola átmenet, alsó-felső tagozat átmenet, általános iskolai és középfokú oktatás átmenet)

Beavatkozási terület: Korai gyermekkor, prevenció

Intézkedés leírása:

A gyermekek és tanulók eredményes továbbhaladását segíteni kell prevenciók céljával, az oktatási rendszer szintjei közötti átmenetek során támogatási lehetőségek kialakításával.

- Az oktatási szintek közti átmenetek mérése, követése: az intézmények minőségét mérő, továbbhaladásra fókuszáló indikátor kialakítása (pl. Biztos kezdet háznál, illetve a bölcsődei ellátás különböző formái esetén (bölcsőde, mini -, családi -, munkahelyi bölcsőde) az óvodai beilleszkedés, óvodánál az iskolai, oktatási szakaszhatárokon az intézményi beilleszkedés mérése az átmenetet követően).

- Biztos kezdet/bölcsőde-óvoda: az intézmények közötti közös szakmai programok, látogatások támogatása. Biztos kezdet-óvoda, illetve bölcsőde-óvoda vegyes intézmények létrehozása, ahol szükséges.
- Óvodai és iskolai jelzőrendszer összekapcsolása, folyamatossá tétele az óvoda és az iskola között
- Óvoda-iskola közti átmenet támogatása (pl. az intézmények közötti közös szakmai programok, látogatások támogatása).
- Alsó és felső tagozat közti átmenet segítése a jelzőrendszer használatával, a pedagógusok közti együttműködések, programok segítségével, mentorálási lehetőség biztosításával.
- általános iskola támogatása a pálya- és intézményválasztás, felvételi és átmenet kérdéseiben.
- támogatás a középfokú intézményekben az intézményi beilleszkedés érdekében.
- Szakképzési centrumok, FM által fenntartott szakképző intézmények támogatása, hogy a tanulás világa és a munka világa közötti átmenet minél sikeresebben történjen meg.

Intézkedés sorszáma: **19**

Intézkedés megnevezése:

Tanulói kulcskompetenciák fejlesztése, tanulóközpontú nevelési-és oktatási tartalmak fejlesztése, komplex pedagógiai módszertani programok adaptálása, transzverzális kompetenciák fejlesztése, a digitális állampolgárrá válás elősegítése

Beavatkozási terület: Tartalmi kínálat, alternatív tanulási utak

Intézkedés leírása:

Az intézkedés tanórai és tanórán kívüli keretek között segíti elő az alapvető kompetenciák egyénre szabott fejlesztését.

Nevelési-és oktatási tananyagtartalmak fejlesztése.

- Az alap és középfokú oktatás tanterveinek kulcskompetencia-fejlesztés szempontú felülvizsgálata (különösen transzverzális, digitális kompetenciák).
- A kulcskompetencia-fejlesztés lehetséges egyéb tereinek azonosítása (a gyakorlat során, tanórán kívüli programokon, a tanulószerveződéses viszonyon alapuló, gyakorlati képzés során stb.).
- Rendszeres (alapvetően diagnosztikus / formatív) mérések az olvasás, matematika és természettudomány területén az iskola kezdeti szakaszában.
- A kulcskompetencia-fejlesztéshez tartozó módszertani fejlesztések adaptációja, hiányterületek azonosítása és azokra célzott fejlesztések, továbbképzések, pedagógusképzés.
- – Új típusú óraszervezési modellek kidolgozása a differenciált fejlesztés érdekében – kutató-fejlesztő intézmények és pedagógusok, iskolák együttműködésével.
- – Játékos fejlesztő programok kidolgozása a szövegértés és a matematikai gondolkodás fejlesztésére.
- – Tananyagba ágyazott készség- és képességfejlesztő programok kidolgozása és elterjesztése.
- – A képességeket hatékonyabban fejleszt tanítási módszerek kidolgozásának elterjesztésének támogatása.
- Intézményi szinten a kulcskompetencia-fejlesztésben történő fejlődésért felelős kijelölése

A fejlesztés mérés-értékelése.

- Intézményi és szakképzési centrum szintű összehasonlító elemzés készítése a kulcskompetenciák szintjének alakulásáról, a gyengén teljesítő intézmények azonosítása és a beavatkozás meghatározása.
- Kompetenciamérési adatkomponens biztosítása a végzettség nélküli iskolaelhagyás miatt veszélyeztetett tanulók és az őket nagyobb arányban befogadó intézmények azonosításához.
- A veszélyeztetett tényezők szempontjainak meghatározása kutatási eredmények alapján, tanulói és intézményi szinten.
- A kompetenciamérés adatainak egyéni, intézményi szintű becsatornázása a KIR-be.

- A kompetenciamérési adatok becsatornázása a KIR alapú korai jelző- és pedagógiai támogató rendszer számára a veszélyeztetettség jelzése, tartósan alulteljesítő intézmények azonosítása és a beavatkozások eredményeinek monitorozása érdekében.
- Programadaptációk – akár egy-egy tantárgyra / évfolyamra, további alternatív területekre, jellemzően fakultatív programelemek – pl. szociális kompetencia fejlesztésének céljával, hiányterületek beazonosítása és hozzájuk kapcsolódó komplex pedagógiai módszerek adaptációja. Tanoda program támogatása.
- Egész napos iskola program kiterjesztésének lehetősége, a különböző programok hatásának vizsgálata.

Intézkedés sorszáma: **20**

Intézkedés megnevezése:

A képzési szerkezet rugalmasabbá, átjárhatóbbá tétele, a kínálat és a tartalom egyéni igényekhez igazítása, a tanulás világa és a munka világa közötti átmenet támogatása

Beavatkozási terület: Tartalmi kínálat, alternatív tanulási utak

Intézkedés leírása:

Korai intervenció

- Gyakorlólhelyek szakmai támogatása, intézményi szakképzési program változtatásának támogatása, a szakképzési kínálat rugalmasabb alakítása.
- A szakképzésben tanulók fejlődésének támogatása: fejlesztési szolgáltatások, alternatív oktatási módszertan alkalmazása, mely az egyéni képességek, készségek kibontakoztatását, pozitív énkép megerősítését szolgálják, mérséklik a hozott hátrányokat, képessé teszik a tanulókat gyakorlatban használható, társadalmilag is hasznos ismeretek elsajátítását - amik megelőzik, mérséklik esetükben a tanulás- és viselkedészavarokat. Emellett pszichológus, pszichiáter és mentálhigiénés segítők bevonása is szükséges.
- Jó gyakorlatok megismerése, elemzése, korlátok és lehetőségek elemzése, intézkedések eltervezése az egyes területeken (pályaorientáció és életpálya-tanácsadás, programváltás lehetővé tétele és menedzselése, egyéni tanulmányi utak, mobilitás és menedzselése, kollégiumi ellátás vonzerejének növelése, eltérő foglalkozási utak és következményeik megismertetése, beleértve a vállalkozás, a szakmai és földrajzi mobilitás lehetőségét is stb.).
- Pilot programok.

Intézkedés sorszáma: **21**

Intézkedés megnevezése:

A rendszerben integráltan működő, második esély típusú programok, az ISCED 3 végzettség megszerzését célzó egyéni, alternatív tanulási utak biztosítása, iskolarendszeren kívüli formális és informális tanulás támogatása

Beavatkozási terület: Tartalmi kínálat, alternatív tanulási utak

Intézkedés leírása:

Formális, non-formális és informális tanulás, valamint a lemorzsolódást csökkentő programok támogatása. (Megjegyezve, hogy az ISCED 2011 353 szint elérése nem fogadható el alsó középfokú végzettségként).

- Protokollok fejlesztése (5 db) a szakképzési és köznevelési törvény új rendelkezéseinek intézményi implementációjához:
 - felzárkózást szolgáló képzési módok,
 - programadaptáció,

- egyéni tanulási utak, átjárhatóság biztosítása, a magántanulóvá válás lehetőségének felülvizsgálata,
- államilag elismert szakképesítések felnőttoktatás keretében történő megszerzése,
- Ifjúsági Garancia program működtetése témákban.

A protokollok biztosítása, elektronikus hozzáférhetővé tétele az intézmények számára.

Szakképzési centrumoként információs napok, műhelymunkák szervezése a protokollok megismertetése és implementációjának támogatása érdekében.

- A jogszabályban előírt re-integrációs programok intézményi bevezetése, működtetése:
 - elérhetővé tétele a diákok számára,
 - kommunikációja a közvélemény felé,
 - az ISCED 3 végzettség megszerzésének biztosítása a korábban lemorzsolódott fiatalok számára.
- A Szakképzési Híd-programok kerettanterveinek kialakítása, illetve a vonatkozó részletes szabályok kidolgozása.
- A Köznevelési és Szakképzési Híd-program(ok) intézményi bevezetése, működtetése. Ifjúsági Garancia program bevezetése, működtetése. Útravaló ösztöndíjprogram működtetése.
- A programok működésének nyomon követése, rendszeres értékelése, különös tekintettel a végzettség nélküli iskolaelhagyókra.
- A PSIVET projekt keretében elemzett, összehasonlított programok felülvizsgálata (a végzettség nélküli iskolaelhagyás megelőzése szempontjából releváns szempontok alapján) K+F keretében.
- Folyamatos partneri együttműködés az érintett ágazati és ágazatközi, munkaerő-piaci, intézményi szereplők és szervezetek között. Mindegyik program működtetése során fontos, hogy legyen intézményi koordinátora, felelőse az érdemi működtetésnek.
- Komplex pedagógiai módszerek adaptálása a nappali rendszerű szakképzésben, elősegítve a végzettség nélküli iskolaelhagyás csökkentését.
- A keretrendszer és a validációs rendszer előnyeinek kihasználása az oktatás és képzés tartalmi fejlesztéseiben, mérési és értékelési rendszerében, értékelési standardok meghatározásában, tantervi tartalmak meghatározásában. Pilot programok indítása (a máshol vagy korábban megszerzett tudás elismertetésére és a végzettség megszerzésének elősegítésére), szakmai támogatása, tanulságok összegzése.

Intézkedés sorszáma: **22**

Intézkedés megnevezése:

Egységes pedagógiai szakmai szolgáltatási rendszer kialakítása, fejlesztése

Beavatkozási terület: Támogató szakmai szolgáltatások

Intézkedés leírása:

Egységes pedagógiai szakmai szolgáltatási rendszer kialakítása, fejlesztése, különös tekintettel az életpálya tanácsadásra és a pedagógusokkal együttműködő, mentor szerepet is betöltő, továbbá a fejlesztéshez, helyi adaptációhoz és implementációhoz, követéshez és értékeléshez értő szakemberek számának növelése a köznevelési intézményekben és a szakképzési centrumokban is.

- Segítő kapacitások növelése: elsősorban szociálpedagógusokat, szociális munkásokat, pedagógiai asszisztenseket, fejlesztő pedagógusokat, gyógypedagógusokat.
- Az életpálya tanácsadás elérhetőségének biztosítása.

- Szakmai háttértámogatás biztosítása a fenntartóknak és intézményeknek a segítő munkára, annak tervezésére, a belső együttműködésekre és szervezetfejlesztésekre, módszertanokhoz.
- A szakmai segítőik munkájának (évente egy mintán, 3 évenként teljes körűen) monitorozása.
- Biztosítani kell a szakképzésben folyó segítő tevékenységek hálózati együttműködését és tanulását.
- Szakképző központként egy fő végzettség nélküli iskolaelhagyás csökkentéséért felelős személy alkalmazása, munkakörének egy fontos eleme lenne az intézményi adatbázisok és működésük felügyelete, támogatása.

Intézkedés sorszáma: 23

Intézkedés megnevezése:

**Pedagógiai-szakmai szolgáltatások fejlesztése a lemorzsolódással veszélyeztetett tanulókat nevelő-
oktató pedagógusok, intézmények számára.**

Beavatkozási terület: Támogató szakmai szolgáltatások

Intézkedés leírása:

A POK-ok és a szaktanácsadói rendszer célirányos fejlesztése, a területileg illetékes POK-ok szolgáltatásainak bővítése, hátránykompenzációs támogató szolgáltató szerepüknek az erősítése, közreműködő szaktanácsadók képzése, fejlesztése. A korai jelző- és pedagógiai támogató rendszer által azonosított iskolák, és a végzettség nélküli iskolaelhagyás megelőzése szempontjából kritikus életkori szakaszokon tanító pedagógusok számára megfelelő szolgáltatások biztosítása.

- A hátránykompenzációt szolgáló pedagógiai-szakmai szolgáltatások működési modelljének fejlesztése.
- Támogatás biztosítása azokban az iskolákban, amelyekben nagy a korai iskolaelhagyással veszélyeztetett tanulók száma.
- A pedagógiai-szakmai szolgáltatások rendszerének a tématerülettel összefüggő prioritások figyelembe vételével, megfelelő szakmai, szervezeti, irányítási, finanszírozási, minőségbiztosítási és egyéb szabályozókkal (törvény, rendelet, SZMSZ, irányelvek, stb.) működőképes, koherens rendszerre alakítása. Az értékelés megállapításai visszacsatolásának, nyilvánosságra hozatalának módja (egységes irányításának irányelvei, funkcionális feladatszerkezetre épülő feladat-ellátási portfóliók, minőségirányítási modell, koordinációs és kommunikációs modell). Együttműködés az egyházi szakmai szolgáltatókkal.
- A pedagógiai-szakmai szolgáltatások koordinációjában és ellátásában közreműködő szakemberek felkészítése a fenti feladatok működtetésére:
 - az alkalmazott pedagógiai módszerek és pedagógiai fejlesztő tevékenység tudományos igényű elemzésének, értékelésének segítése,
 - a pedagógusok tevékenységének módszertani támogatása,
 - a pedagógusok felkészítésének, önképzésének, továbbképzésének támogatása,
 - az egyéni és intézményi bizonyítottan jó gyakorlatok elterjesztésének, segítése,
 - a lemorzsolódással veszélyeztetett tanulókat sikeresen támogató intézményi szintű jó gyakorlatokkal rendelkező bázisintézmények alkalmassá tétele az adaptációs közreműködésre, pedagógiai-szakmai szolgáltatások ellátására.
- A specifikus szakmai támogatási funkciók, igények, formák, tevékenységek és módszerek azonosítása mentén célzott szolgáltatások fejlesztése (tanácsadás, konfliktus menedzsement, továbbképzés, tréning, mérőeszközök, (ön)értékelési eszközök stb).
- A lemorzsolódással összefüggő pedagógiai-szakmai szolgáltatások mennyiségi és minőségi mutatóinak, visszacsatolási mechanizmusainak fejlesztése, indikátor-rendszer kialakítása.
- Egyéni, fejlesztő célú, támogató jellegű tantárgyi szaktanácsadás nyújtása.
- Vezetői és Tematikus szaktanácsadás.

Intézkedés sorszáma: **24**

Intézkedés megnevezése:

A végzettség nélküli iskolaelhagyás megelőzését segítő mentorprogramok — segítő koordinátor hálózatok, életpálya tanácsadás erősítése.

Beavatkozási terület: Támogató szakmai szolgáltatások

Intézkedés leírása:

A korai iskolaelhagyás megelőzését hatékonyan kivitelező intézmények olyan szervezetek, amelyek az iskolai környezetet e cél alapján alakítják ki. E tevékenységet a mentor típusú mester és PED II. besorolású pedagógusok koordinálják, területi alapon, többek között az iskolarendszer térségi fejlesztésével. Az iskolai személyes előrehaladást segítő mentorok közvetlenül állnak kapcsolatban a korai iskolaelhagyásnak kitett tanulókkal és azok családjával, különös tekintettel a tanulók életpályájával és pályaválasztásával kapcsolatos területekre valamint, együttműködik a külső szervezetekkel, támogató hálózatot koordinál a végzettség nélküli iskolaelhagyás csökkentése érdekében.

- Előrehaladást segítő mentorok felkészítése.
- A segítő szolgálatok regionális szinten való megosztása a deszegregációs elvek figyelembe vételével.
- A hátrányos helyzetű fiatalok kompetenciafejlesztése.
- Szolgáltatásnyújtás (bővítés, elérhetőség, igénybe-vétel, rendelkezésre állás, stb.), a tanulók életpályájának, pályaválasztásának segítése.
- Mentorhálózat kialakítása területi szinten; hálózat-építés, hálózatfejlesztés, a szakképzési centrumok, FM által fenntartott szakképző intézmények bevonása.

–

Intézkedés sorszáma: **25**

Intézkedés megnevezése:

A pedagógiai szakszolgálati munka minőségének javítása, a szakszolgálati intézmények infrastrukturális fejlesztése, igényekhez illeszkedő szakember-kapacitás szükségletek szerinti biztosítása: az utazó gyógypedagógiai/pszichológusi szolgáltató hálózat létrehozása, a szűrések, a fejlesztések, a tanácsadás és a terápia megvalósításához és a sajátos nevelési igényű (SNI) tanulók minőségi ellátása hatékonyságának növelése.

Beavatkozási terület: Támogató szakmai szolgáltatások

Intézkedés leírása:

A pedagógiai szakszolgálatok szakember szükségletének, fejlesztésének, képzésének és együttműködésüknek a támogatása, az utazó gyógypedagógiai és pszichológusi hálózat létrehozása, valamint olyan SNI ellátórendszer felállítása, amely képes az egyéni igények és sajátosságok felismerésére, és azokhoz többlétszolgáltatások biztosítására; az SNI gyermekek fejlődését szolgáló eszközök (eljárások, módszerek) fejlesztésének, minőségbiztosításának és hozzáférhetővé tételének támogatása.

- A szakemberszükséglet biztosítása a végzettség nélküli iskolaelhagyás szempontjából veszélyeztetett régiókban:
 - a szükséges szakemberszükséglet feltérképezése, a foglalkoztatási feltételek átgondolása a szakemberszükséglet biztosítása érdekében,
 - meghatározott feladatokhoz szakmai teamek, csoportok szervezése,
 - az intézmények, a pedagógusok, a gyerekek, tanulók számára a lakóhelyükön vagy annak közelében rendszeres szolgáltatás nyújtása (szűrés, fejlesztés, logopédia, tanácsadás stb.).
- A Pedagógiai Szakszolgálati Hálózat működésének/működtetésének támogatása:
 - HR és infrastrukturális kapacitások biztosítása,
 - szakmai programok megvalósításának támogatása,
 - a hálózat működésének fenntartása,

- a működés nyomon követése, monitorozása,
- K+F keretében hatás-, illetve a beválás-vizsgálat.
- A végzettség nélküli iskolaelhagyással nagymértékben veszélyeztetett közoktatási és szakképzési intézmények országos felmérését követően, a szükséges szakszolgáltatás biztosítása, az SNI támogató rendszer minőségének javítása.
- Az SNI tanulók munkaerőpiacra történő átvezetését szolgáló fejlesztések, programok támogatása, az életpálya-építés, pályatanácsadás és az egyéni átvezetési programok gyakorlati elterjesztése.
- A különböző szolgáltató rendszerek intézményei közötti szakmai együttműködési támogatása.

Intézkedés sorszáma: **26**

Intézkedés megnevezése:

A pedagógiai szakszolgálat és a nevelési- oktatási intézményben dolgozó gyermekvédelmi felelős, óvoda- és iskolapszichológus, valamint a család- és gyermekjóléti szolgálat, az óvodai és iskolai szociális segítő szolgáltatás közti együttműködés szorosabbá tétele, jelzőrendszer használata (jelzési kötelezettség a gyermek/tanuló veszélyeztetettsége esetén)

Beavatkozási terület: Támogató szakmai szolgáltatások

Intézkedés leírása:

A pedagógiai szakszolgálat és a nevelési-oktatási és szakképzési intézményekben dolgozó egészségügyi szakemberek, gyermekvédelmi felelősök, iskolapszichológusok, szociális segítők közötti együttműködés szorosabbá tétele, a szolgáltatások elérhetőségének és színvonalának javítása, felkészítés a jelzőrendszer használatára.

- Az óvoda- és iskolapszichológiai hálózat megerősítése, létszámnövelés. A kiégésük megelőzésére eszmegbeszélés, szupervízió biztosítása.
- A nevelési- oktatási intézményekben dolgozó egészségügyi szakemberek lelki egészségvédelme: a túlterheltség ellensúlyozása; a munkaidőbe számító eszmegbeszélés a kiégés megelőzésére.
- Főállású, szakképzett, iskolai szociális munkás vagy gyermekvédelmi felelős alkalmazása a köznevelési intézményekben.
- Szakemberek akkreditált továbbképzésen való részvételének támogatása.
- Hiányterületekre képzési programok fejlesztése.
- A szolgáltatáshoz szükséges specifikus eszközök (szűrő, diagnosztikai vizsgálo- és, fejlesztő eszközök) beszerzése.

Intézkedés sorszáma: **27**

Intézkedés megnevezése:

Egységes Gyógypedagógiai Módszertani Intézmények (EGYMI) együttnevelést támogató szerepének erősítése

Beavatkozási terület: Támogató szakmai szolgáltatások

Intézkedés leírása:

Egységes Gyógypedagógiai Módszertani Intézmények (EGYMI) együttnevelést támogató szerepének erősítése, szakmai munkája minőségének javítása, differenciált szükséglet kielégítés érdekében kapacitás-bővítés és képzés, továbbképzések támogatása.

- A gyógypedagógiai intézmények szakmai minőségének további fejlesztése, amely alapján képesek az integrálható tanulók felkészítésére a többségi iskolába való átmenet érdekében, illetve a folyamatos támogatás nyújtására az együttnevelésben résztvevők számára.

- Differenciált szükségletekhez igazodó, speciális tevékenységek fejlesztése (például az utazó gyógypedagógusi hálózatok feltérképezése, a módszertanok egységesítése) annak érdekében, hogy az EGYMI-k támogatni tudják a többségi intézményeket a sajátos nevelési igényű tanulók befogadásában.
 - A szülőkkal, családokkal közvetett módon kapcsolatban lévő szakemberek (védőnő, gyermekorvos, pedagógus) tájékoztatási képességének javítása, a segítő személyek hálózatának fejlesztése és felkészítése által.
-

Intézkedés sorszáma: **28**

Intézkedés megnevezése:

Az Országos Kompetenciamérés tartalmi és módszertani kiterjesztése és adatainak hasznosítása a korai iskolaelhagyás elleni küzdelemben

Beavatkozási terület: Támogató szakmai szolgáltatások

Intézkedés leírása:

Az Országos Kompetenciamérés továbbfejlesztése és az eredmények minél mélyebb elemzése a korai iskolaelhagyás csökkentése érdekében.

- A végzettség nélküli iskolaelhagyásra veszélyeztetett tanulók és intézmények azonosítása a kompetenciamérés adatai alapján:
 - kompetenciamérési adatkomponens biztosítása a végzettség nélküli iskolaelhagyás miatt veszélyeztetett tanulók és az őket nagyobb arányban befogadó intézmények azonosításához,
 - szükséges a veszélyeztető tényezők szempontjainak meghatározása kutatási eredmények alapján, tanulói és intézményi szinten.
 - Kompetenciamérések tartalmi, módszertani kiterjesztése
 - a veszélyeztető tényezők szempontjainak meghatározása kutatási eredmények alapján,
 - kiegészítő/speciális mérési rendszerek fejlesztése és bevezetése, új kompetencia-területek bevonása (pl. természettudományok),
 - standard értékelési rendszer, komplex indikátorrendszer szakmai támogatása.
 - A kompetenciamérések adatainak becsatornázása az végzettség nélküli iskolaelhagyás információs rendszerbe és hozzákapcsolása a közoktatás és szakképzés egyéb adatbázisaihoz:
 - a kompetenciamérési adatok becsatornázása az végzettség nélküli iskolaelhagyás információs rendszerbe az országos kompetenciaméréseken tartósan alulteljesítő intézmények azonosítása és a beavatkozások eredményeinek monitorozása érdekében,
 - a kompetenciamérési adatok becsatornázása a köznevelési és szakképzési komplex indikátorrendszerbe, lehetővé téve felhasználásukat az oktatáspolitikai döntéshozásba.
-

Intézkedés sorszáma: **29**

Intézkedés megnevezése:

Adatokon, tényeken alapuló, szisztematikus intézményfejlesztés. Egyéni életutat követni tudó és a szükséges beavatkozást segítő statisztikai és diagnosztikus célú jelzőrendszerek működtetése, értékelése és visszacsatolása.

Beavatkozási terület: Monitoring

Intézkedés leírása:

A gyermekek és tanulók fejlődését nyomon kísérő információs rendszer kialakítása, diagnosztikus mérőeszközök és értékelési rendszerek használatának támogatása, intézményszintű monitoring rendszer kialakításának támogatása, az utókövetés biztosítása. A korai iskolaelhagyás csökkentését támogató programok értékelése, eredmények visszacsatolása.

- A monitoring megtervezése, a monitoring adatok előállítása, összegyűjtése, rendszerzése.
 - Meglévő stratégiák és intézkedési tervek összehangolása, szabályozási kultúra erősítése, jogi szabályozások specifikálása.
 - Egységes, komprehenzív, validált képzési információs rendszer működtetése, képzések és az ifjúsági szakképzés kapcsán egyes szakmákkal betölthető munkakörök bemutatása.
 - Tudásmenedzsment portál fejlesztése és hozzáillesztése az e-portfólió rendszerhez.
 - A KIR információs rendszerre épülő korai jelző- és pedagógiai támogatórendszer fejlesztése.
 - A létező adatgyűjtések és adatbázisok kiegészítése, összekapcsolása.
 - a végzettség nélküli iskolaelhagyás szempontjából szükséges adatok ágazatközi összekapcsolási vagy megosztási lehetőségének biztosítása országos és helyi szinten, az adatvédelmi szabályok keretein belül.
 - Diagnosztikus mérőeszközök és értékelési rendszerek használatának támogatása, továbbfejlesztése, értékelése.
 - A nyomonkövetési eredmények értékelése, javaslatok a különböző beavatkozások korrekciójára.
 - Lemorzsolódást csökkentő programok értékelése.
 - A monitoring jelentés két évenkénti publikálása.
-