



MINISZTERELNÖKSÉG

Károlyi-Csekonics Palotaegyüttes átfogó,
állagmegóvó felújításáért felelős miniszteri biztos



KÁROLYI-CSEKONICS PALOTAEGYÜTTES ÁTFOGÓ, ÁLLAGMEGÓVÓ FELÚJÍTÁSA

KÖZBESZERZÉSI MŰSZAKI LEÍRÁS KIEGÉSZÍTŐ DOKUMENTÁCIÓ

2016. JANUÁR

TARTALOMJEGYZÉK

1. ELŐZMÉNYEK
 - 1.1. A beruházás – aktualizált – jogi háttére
 - 1.2. A Kormány döntések és a Beruházás, a rendeltetés, és a funkció(k) összefüggése
 - 1.3. Helyreigazítás
2. ÉPÍTÉSTÖRTÉNETI TUDOMÁNYOS ÖSSZEFOGLALÓ
 - 2.1. Összefoglaló értékelés
 - 2.2. A védett műemléki érték megőrzésére, és fenntartására vonatkozó előzetes szakértői javaslat
3. MELLÉKLETEK:
 1. számú: alaptérkép másolat
 2. számú: helyszínrajz, geodézia
 3. számú: talajmechanikai szakvélemény
 4. számú: korabeli-, és jelen állapot fénykép összeállítása

1. ELŐZMÉNYEK

Jelen közbeszerzési kiegészítő dokumentáció a Károlyi-Csekonics Palotaegyüttes (továbbiakban: Palotaegyüttes) tervezési közbeszerzési eljárásának részeként, az ajánlattételhez szükséges kiegészítő információk összefoglalója, illetve a tervezési közbeszerzési eljárás műszaki leírásának kiegészítő dokumentuma.

Célja azon aktuális információk összefoglalása, melyek alkalmasak a tervezési közbeszerzési eljárás részeként kiadott „Tervezési feladatok, megrendelői irányelvek, közbeszerzési műszaki leírás” c. dokumentumot kiegészítve – azzal együtt kezelve – az Ajánlati tartalom, és Megrendelői irányelvek mind teljesebb értelmezését elősegíteni az ajánlat-tételhez.

A kiegészítő dokumentáció a tervezési közbeszerzési eljárás részeként az alábbiakban és tartalomjegyzékben foglaltak szerinti kiegészítő információkat tartalmazza.

1.1 A BERUHÁZÁS – AKTUALIZÁLT – JOGI HÁTTÉRE

A Károlyi-Csekonics Palotaegyüttes rekonstrukciója összhangban van, és illeszkedik a Kormány által támogatott Nemzeti Kastélyprogramban, valamint a Nemzeti Hauszmann-tervben megfogalmazott és elfogadott célokkal, a műemléki rekonstrukciós alapelvekkel.

A rekonstrukciós munkának megvalósítása céljával a Miniszterelnökséget vezető miniszter Katona Andrást a Károlyi-Csekonics Palotaegyüttes átfogó, állagmegóvó felújításáért felelős miniszteri biztossá nevezte ki.

A Kormány a 1615/2015.(IX.8.) Korm.határozattal döntött a Károlyi-Csekonics Palotaegyüttes átfogó, állagmegóvó felújítási feladatainak kijelöléséről és az előkészítéshez szükséges forrás biztosításáról.

Az ajánlati felhívás feladását követően a Kormány a 482/2015.(XII.29.) Korm.rendelettel döntött a Károlyi-Csekonics Palotaegyüttes átfogó, állagmegóvó felújítási feladatainak megvalósításával összefüggő közigazgatási hatósági ügyek nemzetgazdasági szempontból kiemelt jelentőségű üggyé nyilvánításáról, és az eljáró hatóságok kijelöléséről.

A Kormány a 2033/2015.(XII.30.) Korm.határozattal döntött a megújuló Károlyi-Csekonics Palotaegyüttesnek a Magyarországi Református Egyház tulajdonába adásáról, valamint az átfogó felújításához kapcsolódó műszaki ellenőri feladatok és egyéb műszaki szolgáltatások meghatározásáról, továbbá az ezek elvégzéséhez szükséges forrás biztosításáról.

1.2 A Kormány döntések és a Beruházás, a rendeltetés, és a funkció(k) összefüggése

A Károlyi-Csekonics Palotaegyüttes tervezési feladata összefügg a Kormány 482/2015.(XII.29.) számú rendeletében, és a 2033/2015.(XII.30.) számú határozatában kifejezett szándékkal, így a közbeszerzési eljárás során kiadott „TERVEZÉSI FELADATOK, MEGRENDELŐI IRÁNYELVEK, KÖZBESZERZÉSI MŰSZAKI LEÍRÁS” c. dokumentáció vonatkozó irányelve – összhangban a Kormány fenti határozataiban foglaltakkal – az alábbiak szerint kerül kiegészítésre, illetve megerősítésre.

A Beruházás fő célja egy olyan reprezentatív események rendezésére, és azok kiszolgálására alkalmas épületegyüttes létrehozása, amely amellett, hogy megfelelő magas szintű – Egyházi-, Állami-, oktatási-, illetve nemzetközi szintű – rendezvények lefolytatására, annak teljeskörű háttér-szolgáltatását biztosítva, egyúttal bemutatja és megőrzi az egyedi műemléki értékeket, alkalmazza a mai, modern kor technikai vívmányait századfordulós hangulatban; valamint eleget tesz az épületegyüttes mindennapi funkciója támasztotta elvárásoknak és követelményeknek. A Kormány vonatkozó határozatában kijelölt „felhasználó” (Magyarországi Református Egyház, Károli Gáspár Református Egyetem) adott háttér szervezeti egységének elhelyezése esetében éppúgy, mint annak tevékenységéből vélelmezhető oktatási célú felhasználás, funkciók esetében.

A rekonstrukciós munkák célja továbbá visszaadni az eredeti, történeti műemlék-együttes építészeti megjelenését úgy, hogy korszerű megoldásokkal a hosszú távú fenntartási- és üzemeltetési költségek jelentős mértékű csökkenését is eredményezze; valamint mind a külső- (homlokzat) megjelenésével, mind a belső- (belsőépítészet) kialakításával, látványelemeivel méltóan illeszkedjék a Palotanegyed történelmi környezetébe.

1.3 HELYREIGAZÍTÁS:

A jelen eljárás során kiadott „TERVEZÉSI FELADATOK, MEGRENDELŐI IRÁNYELVEK, KÖZBESZERZÉSI MŰSZAKI LEÍRÁS” c. dokumentáció „2.1. TERVEZÉSI ELŐZMÉNYEK” bekezdésben és a „3.1. FELMÉRÉSI-, VALAMINT MŰEMLEKI KUTATÁSI MUNKÁK ISMERTETÉSE” bekezdésben foglalt – a végleges kutatási dokumentáció átadása, ill. rendelkezésre bocsátására vonatkozó – évdátum eltérően szerepel (első esetben 2015.03.01., míg a második esetben 2016.03.01.).

Ajánlatkérő alábbiakban gondoskodik a helyes dátum megerősítéséről, azaz a végleges kutatási dokumentáció átadásának, ill. rendelkezésre bocsátásának időpontja helyesen – a 3.1. FELMÉRÉSI-, VALAMINT MŰEMLEKI KUTATÁSI MUNKÁK ISMERTETÉSE c. bekezdésben foglaltak szerinti – 2016.03.01.

2. ÉPÍTÉSTÖRTÉNETI TUDOMÁNYOS ÖSSZEFOGLALÓ¹

2.1 ÖSSZEFOGLALÓ ÉRTÉKELES

2.1.1 Építéstörténeti összefoglaló

Az épület Ferdinand Fellner és Herman Helmer bécsi építészek tervei alapján épült 1881-1885 között. Építtetője gróf Károlyi István és felesége, – a telek tulajdonosa –, Csekonics Margit voltak. Az építészek magyarországi képviselőjeként Meinig Arthur vezette az építkezést, az építőmesteri feladatokat Wechseltmann Ignác látta el. Reviczky utcai épületrészre 1883-ban, a Múzeum utcai épületrészre 1885-ben kapták meg a használatbavételi engedélyt. Az asztalosmunkákat Thék Endre műhelye, a kőfaragó munkákat Marhenke Vilmos cége készítette. Az épület belső dekorációjának befejezésére csak 1887-ben került sor, amikor a bécsi Portoís & Fix dekoratőr cég a táncterem – és feltehetően a kapcsolódó szalon, illetve a földszinti előcsarnok – műmárvány és stukkódekorációját elkészítette. A táncterem mennyezetének középrészét Lotz Károly kartonra készült temperafestménye díszítette, mely neorokokó stílusban megfestett Bacchanáliát ábrázolt.

Az épület Reviczky utcai félemeletes épületrészre 1899-ben építették fel a mai I. emeletet. 1911-ben az udvari összekötő nyitott árkádöt is emeletesre magasították, illetve az udvar utca felőli sarkába csigalépcsőt építettek.

Az épület használata az I. világháború után megváltozott, a Károlyi-család az I. világháború után teljesen a Reviczky utcai szárnyba vonult vissza. Az 1920-as évek elejétől a Múzeum utcai reprezentatív épületrészt a francia követség számára adták bérbe. Az építtető, Csekonics Margit 1936-os halála után lánya, Károlyi Gyuláné Károlyi Melinda a telek megosztása után a Múzeum utcai épületrészt eladta a Baross Szövetségnek.

A Baross Szövetség 1938-1941 között több tervet készített az épület átalakítására, melyek közül több biztosan megvalósult. Lejáratot nyitottak a Múzeum utcai homlokzaton az alagsor felé, kiépítették az épület északi (utcai) és nyugati szárnyának II. emeletét a korábbi tetőtérben. Az épületbelsőben megvalósult változtatások mértékéről nincsenek információink.

Az épület mindkét része súlyos károkat szenvedett a II. világháborúban, a károk jellegét csak részben ismerjük. Tudjuk, hogy a Reviczky utcai épületrész keleti szárnyát a földszintig lebombázták. A Múzeum utcai épületrész állagmegóvására hamarosan sor került, az épületet használó Pedagógusok Szabad Szakszervezete 1947-ben az épület felújítására és egy nagy előadó-vetítőterem kialakítására kért engedélyt. Ez utóbbi előadótermet nagy valószínűséggel a Múzeum utcai első emeleti nagyteremmel azonosíthatjuk.

¹ „Károlyi-Csekonics-palota építéstörténeti tudományos dokumentációja” c. művészettörténeti összeállítás vonatkozó fejezete; kelt: Budapest, 2016.01.05.

1955-ben az elhanyagoltság miatt ismét rossz állapotba került Múzeum utcai és a Reviczky utcai épületrészt is az Országos Műszaki Könyvtár kapta meg. 1956-ban a KÖZTI tervezői Béla Antal építész vezetésével tervek készítek az épület könyvtár számára való átalakítására és felújítására. A két külön helyrajzi számon nyilvántartott épület közül csak a Múzeum utca 17. szám állt műemléki védelem alatt. Itt a hall korábban egyszerűsítve helyreállított lépcsőjének korlátját az eredetihez hasonlóan rekonstruálták, megőrizték a falburkolatos terek többségét, az értékesebbnek ítélt nyílászárókat. Az épület Reviczky utcai részében a térszerkezetet és tartozékokat jóval szabadabban kezelték, egész emeletek térosztását változtatták meg az átépítés során. A Reviczky utca felőli udvar földszintig lebombázott keleti épületszárnyát visszaépítették emeletesre. Az épület ezen átalakítás során történeti tartozékainak nagyon nagy részét elveszítette, különösen a kisebb jelentőségűnek vélt Reviczky utcai épületrészben.

A könyvtár bővülő szolgáltatásai és növekvő látogatottsága indokolta, hogy 1965-67 között a Reviczky utcai épületrész utcai szárnyára két emeletet ráépítettek. Az épület legutóbbi radikális átépítésére 2001-2006 között került sor, amikor a Reviczky utcai épületrész udvarát üvegtetővel lefedték, a két emeletnyi ráépítést és ehhez kapcsolódóan a Reviczky utcai homlokzatot átépítették. A Reviczky utca épületrészben a térosztást teljesen megváltoztatták, a burkolatokat és nyílászárókat szinte teljesen kicserélték, a homlokzatokon, a csigalépcsőn és néhány nyílászárón kívül szinte semmi nem maradt meg az épület korábbi kialakításából.

2.1.2 Az épület mai állapotának értékelése

A Múzeum utca 17. – Reviczky utca 6. szám alatti egykori Károlyi-Csekonics-palota 1885-ös elkészülte óta mind tömegében, mind térszerkezetében sokat változott. A változások nem csupán egyes részleteket érintettek, nem csupán kisebb-nagyobb korszerűsítési munkákból adódnak: az épület több radikális átépítésen esett át.

A palota eredetileg egy kifinomult ízléssel, gondosan megtervezett és kivitelezett főúri palota volt, amely egyszerre tett eleget az építető család személyes használati és társadalmi reprezentációs igényeinek. Az épület tömegformálásának kialakításában fontos szerepet játszott a reprezentációs célok tükrözése. A Reviczky utca felőli alárendeltebb funkciójú épületrészek alacsonyabbak voltak, a Múzeum utcai épületrészek – az átjárótól északra – nagyobb belmagassággal, párkánymagassággal kerültek kialakításra. A Múzeum utcai palotarész halljának kiemelkedő tetőzetén kívül az udvari középrizalit felett és az összekötő udvari szárnyak toronyszerűen alakított szárnyvégei felett dekoratív toronysisakok gazdagították az összképet. A belső tér kialakítása egyrészt a család és a személyzet kényelmes elhelyezését, illetve zökkenőmentes munkavégzését hivatott szolgálni, másrészt a reprezentációs funkcióknak kellett eleget tennie. Az épületben reprezentatív vendéglakosztály, könyvtárszoba eredetileg nem kapott helyet, a táncterem a korszak hasonló funkciójú tereivel összevetve nem volt nagynak mondható. Alaprajzi kialakítása, elrendezése a meghatározott céloknak maximálisan megfelelt, éppen ezért nem volt rugalmasan alakítható.

Az épület tömegformája már akkor alapvetően megváltozott, amikor a Károlyiak 1899 körül emeletet építettek a Reviczky utcai épületszárnyakra. Az így kialakított első emeletre az építető család költözött be. Nem sokkal később a szint kényelmesebb megközelítése céljából a Reviczky utcai összekötő épületszárnyra egy első emeleti

loggiát építettek, a Reviczky utcai szárny udvari oldalához pedig egy csigalépcsőt toldottak, e szakaszon egy traktussal megnövelve a belső teret. A beépítés megnövelésével az épület sokat veszített eredeti nagyvonalúságából és eleganciájából. Megszűnt a hátsó udvar gazdasági jellege, eltűnt a markáns különbség a két épületrész udvari tömege között, a nyitott átjáró emeletessé válása egyúttal erőteljesebb lezárást adott a két udvarnak.

A Baross Szövetség birtoklása idején, 1938-1944 között több kisebb átalakítás történhetett, ezek egy részét tudjuk csak pontosan azonosítani. Jelentősebb átalakítás volt a Múzeum utcai tetőtér beépítésével a II. emelet kialakítása. Ezen építkezés során a tömegforma nem változott, az egyik első emeleti folyosó terét építették be a felvezető lépcsővel.

A II. világháborút követően a Múzeum utcai épületrészbe beköltözött Pedagógusok Szabad Szakszervezete az épületet saját erejéből, majd támogatásokból igyekezett felújítani, illetve saját igényeihez alakítani. A szakszervezet használata során a legfőbb változtatás a Múzeum utcai első emeleti szobasor 1947-es egybenyitása volt.

Az 1956-58 közötti könyvtárrá alakítás során a térszerkezetet alaposan átalakították, különösen a Reviczky utcai épületrészben. Az épület mai képét ez az átépítés határozza meg, mivel ekkor sok eredeti tartozék ekkor kerülhetett eltávolításra, illetve sok eredeti részletet módosítottak a felújítás során. Ekkor kerülhetett eltávolításra a táncterem – feltehetően romosan – meglévő enteriőre, újrifaragták a hall elpusztult lépcsőkorlátját, de a Múzeum utcai udvari homlokzat kő- és stukkódíszét is újraalkották. A Reviczky utcai épületrész keleti szárnyát emeletesre visszaépítették a homlokzat rekonstrukciójával, az épületrész belső tereiben rengeteg válaszfalat és nyílást helyeztek át, tereket nyitottak egybe. Nincsenek pontos információink arról, hogy az épületben az építkezés megkezdése előtt a történeti tartozékok milyen mértékben voltak még épen, de nagyon valószínű, hogy a II. világháborút túlélő tartozékok – padló- és falburkolatok, ablak- és ajtókilincsek és egyéb szerelvények – ekkor kerültek eltávolításra.

1965-67 között a Reviczky utca felőli utcai épületszárnyra két emeletet építettek rá, ezzel teljesen megváltoztatva az épület tömegét, illetve a Reviczky utcai homlokzatot. A 2001-2006 közötti átépítések szintén radikálisnak mondhatóak. A Reviczky utcai homlokzat, az udvarlefedés és az ahhoz kapcsolódó beavatkozások az épület tömegét, udvari összképét változtatták meg teljesen. A Reviczky utcai teljes közfalrendszer cseréjével a még nyomokban esetleg meglévő történeti értékek pusztulásához vezettek. A beavatkozások a Múzeum utcai épületrészt is érintették, két új lépcsőházat építettek be, melyek közül a keleti lépcső és lift beépítésével ismét az eredeti térrendszer egy részletét szüntették meg.

2.2 A VÉDETT MŰEMLÉKI ÉRTÉK MEGŐRZÉSÉRE, ÉS FENNTARTÁSÁRA VONATKOZÓ ELŐZETES SZAKÉRTŐI JAVASLAT

Az épület helyreállításának tervezése során alapvetően két problémakörre lehet bontani a megoldandó feladatokat: a meglévő műemléki tartozékok megőrzése, az elpusztult tartozékok rekonstrukciója.

A meglévő műemléki tartozékokat a műemléki értéktár tartalmazza, a műemléki értéktárba felvett tételek megőrzése általánosságban javasolt. Az értéktár tételei közül az épület eredeti, 1881-1885 között készült tartozékai mindenképpen megőrzendőnek minősülnek. A későbbi tartozékok, melyek eredeti tartozékok mintájára vagy új terv alapján, igényes módon kerültek kialakításra, nem feltétlenül megőrzendők, de megőrzésük műemléki szempontból javasolható.

A teljes épületre vonatkozó, részletes helyreállítási javaslat elkészítése az épületkutatás befejezését követően válik lehetségessé, az alábbiakban az eddig elvégzett közgyűjteményi kutatások és helyszíni szemrevételezés során tett megfigyelésekre alapozva teszünk javaslatokat. Az egyes műemléki értékekre és tartozékokra vonatkozó részletes helyreállítási/restaurálási javaslatot a szükséges anyagvizsgálatok, kutatások elvégzését követően a szakrestaurátorok teszik meg.

Az épület helyreállításának tervezése során arra kell törekedni, hogy a meglévő értékek megőrzésre kerüljenek, és amennyiben van lehetőség elpusztult terek, részletek rekonstruálására, úgy azok a terek kerüljenek rekonstrukcióra, melyekről elegendő információ, archív terv és fénykép áll rendelkezésre. A palota eredetileg egy változatos tömegformájú, egyedi belső térrendszerrel kialakított, minden részletében gondosan megtervezett és kivitelezett épület volt. Ma – többszöri radikális átalakítás, közelmúltbéli felújítás után – fájoan igénytelen, több évtized óta elhanyagolt részletektől hemzseg: megközelíthetetlen, indokolatlanul beépített légudvarok, rossz állapotú padlástér, kidolgozatlan kapcsolódási pontok és közlekedési rendszer, burkolatokkal eltakart eldolgazatlan részletek. Az épület közlekedési rendszere sokhelyütt célszerűtlen, nem is annyira műemléki, mint használati szempontból problémás. Az épület eredeti, szinteltolással kialakított térszerkezete nagyon sajátos és bonyolult volt, ez nyilván mindig nehézséget okozott az új funkciók számára való átépítés tervezése során. Javasoljuk, hogy a jövőbeli tervezés megkezdésekor a funkciók elhelyezését megelőzően kerüljön meghatározásra a térszerkezet, térhasználat történeti állapotokhoz közelítő „rekonstrukciós minimuma”, és az egyes elhelyezendő funkciók az így meghatározott keretekhez igazítva kerüljenek elrendezésre.

2.2.1 A tömegforma

Az épület jelen tömegformája több lépcsőben alakult ki. Az épület eredeti tömege a mainál sokkal jobban szolgálta a reprezentáció céljait, ez az eredeti tömegforma azonban már az 1899-es emeletráépítés során eltűnt. Mivel az emeletráépítés is műemléki értéknek minősül, a legelső tömegforma helyreállítása semmiképp sem javasolható.

A meglévő tömegformát és térszerkezetet alapvetően változtatta meg a Reviczky utca felőli udvar lefedése. A történeti homlokzatok és a modern szerkezetek nem illeszkednek egymáshoz harmonikusan, illetve a külső homlokzatok belső térbe kerülése hátrányosan befolyásolják az épület összképét. Az egykor nyitott összekötő udvari szárnyra az illeszkedés miatt készült falfalazással, a nyílászárók behelyezésével az udvar túlzottan zárttá vált. Ezen okok miatt az udvarlefedés elbontásának lehetőségét mindenképpen megfontolandónak tartjuk.

Feltehetően nem reális lehetőség a Reviczky utcai utólagosan ráépült II-III. emeletének eltávolítása, amennyiben mégis felmerül ez a lehetőség, műemléki szempontból feltétlenül támogatandó.

Az udvarlefedés elbontása, illetve átépítése esetén felmerülhet a Múzeum utcai szárnyvégeken egykor volt toronysisakok visszaépítésének lehetősége, amely a Múzeum utcai középrizalit feletti egykori toronysisak visszaállításával együtt az egykori tömegformához való jelentős mértékű közelítést jelentene. A rendelkezésünkre álló jó minőségű archív felvételek alapján a toronysisakok és a tetőzet mára már eltűnt kisebb, de lényeges részletei is helyreállíthatóak: díszműbádogos munkák (kémények, padlásablakok), kőelemek, színes üveglablakok.

2.2.2 A térszerkezet, egyes helyiségek helyreállítása

A Múzeum utcai szárny földszintjén az M027 számú kapualj stukkódísz az 1990-es évek végén készült. Mivel nem ismerhető a korábban itt volt faltagolás, e stukkódísz megőrzését lehetségesnek tartjuk. Amennyiben a falkutatás jelentősen eltérő korábbi faltagolást tár fel, úgy a feltárások alapján javasolható annak újratervezése. A kapualj lépcsője, falburkolata felújítandó.

Az utcai szárnyban nyugaton a gróf, keleten az ifjú gróf lakosztályai voltak elhelyezve. Ezek közül a keleti helyiségek (M002-005) nem őrzik az eredeti térosztást, ennek mai kialakítása az 1956-58 közötti átalakításhoz kapcsolódik. Archív képeket, nem ismerünk a térsor újravakolása miatt egykori faltagolásának módja sem ismert pontosan. Mivel a térsor jelenlegi kialakítása igényes, új tartozékai magas színvonalú asztaloszerkezetek, elképzelhetőnek véljük mind a jelenlegi állapot megőrzését, de igény esetén az eredeti térszerkezet is helyreállítható. Az egykori grófi lakosztály (M001) falburkolata és nyílászárói az archív képek és feltárások alapján, restaurálási terv szerint állítandó helyre.

A földszinten a hall két oldalán lévő helyiségek eredetileg is alárendelt szerepűek voltak (fürdőszoba, személyzeti szoba), belső dekorációjukat nem ismerjük. Helyreállításuk ezért nem feltétlenül szükséges, azonban ha e térsorokban bármilyen változtatás válik szükségessé, azokat az épület ismert archív tervei felhasználásával, lehetőség szerint az eredeti állapothoz való közelítéssel javasolt véghezvinni.

Az M030 számú udvar felőli egykori kocsithajtó nyitottá tétele és jelenlegi közlekedési rendszerének megváltoztatása megfontolandó. Amennyiben a jelenlegi, 1956-58-ban készült középtengelyben lévő lépcső elbontásra kerülne, a nyílást ablakká lehetne alakítani. Az épület egyik modernnek számító részlete lehetett egykor, hogy ebben a nyílásban osztatlan üvegezésű ablakszárnyat helyeztek el. Amennyiben a közlekedés a két oldalsó nyíláson keresztül – a mai előírásoknak megfelelően – biztonságosan megoldható volna, megfontolandónak tartjuk e lehetőséget, mivel így az udvar kis díszkertje is rekonstruálhatóvá válna. Az oldalsó nyílásokat természetesen ez esetben is lehetne nyílászárókkal zárni. Az M029 számú előtér műmárvány falburkolata és stukkódísz a restaurátori kutatás eredményeinek megfelelően restaurálandók. Az udvar felőli márvány lábazati burkolat helyett műmárvány burkolat készítése javasolt. Az M014 és M015 számú kis előterek faburkolata restaurátori terv alapján javítandóak, egyéb tartozékaik (fűtőrács) megőrzendőek, felújítandóak.

A hall helyisége (M028, M118) láthatóan az épület legépebben megőrződött enteriőre. Ebben a térben elsősorban kisebb változtatások javasolhatóak. Az épület teljes területén ebben az egy térben lehetséges az 1880-as évekbeli állapotokat szinte tökéletesen rekonstruálni. A mai padlóburkolat 1956-58-ban készült. Egy 1950-es évekbeli fényképen látható a tér korábbi burkolata, amely vagy az eredeti, vagy 1938-44 között készülhetett. Ez a maihoz hasonló, de annál tagoltabb mintázatú. A 19. század végi fényképeken a padlót borító szőnyegek miatt a padlóburkolat nem látható. Akár a mai padló megőrzése, akár új, igényes padló készítése elképzelhető. A lépcső, a falburkolatok és nyílászárók restaurálendőak. A lépcső és galéria 1958-60 körül igényes fafaragómunkával újragyártott korlátját megőrzendő műemléki értéknek véljük, annak ellenére, hogy nem egyezik meg teljes mértékben a korábbival. A hall falburkolatának elemei közül nem minősül műemléki értéknek a lépcső pihenője mögötti faltagolás falfülke feletti oromzata, melyet 1989-2001 között faragtak, a tér faragványaitól jelentősen eltérő stílusban. Javasolható ennek cseréje, az eredeti alapján készítendő kompozícióra. Szintén nem minősül műemléki értéknek a galéria keleti falán elhelyezett, újonnan gyártott ajtó két oldalán található faburkolat-szakasz. A hallról ismert jó minőségű archív képek alapján javasolható a tér egykori üvegablakainak, színes ólomüveg betétje, a felülvilágító vörös színű indás díszítőfestése, továbbá a Múzeum utcai bejárat és az M029 számú előtér felé nyíló ajtók maratott üvegbetétje. A tér jelenlegi csillárja és falikarjai nem eredetiek, de 1922 előtt készült, igényes tartozékok, így műemléki értéket képviselnek. Megőrzésük javasolt, de nem feltétlenül ebben a térben. Archív képeken láthatóak a tér eredeti kovácsoltvas, maratott üvegbetétes függesztett lámpatestjei, melyek a tér hangulatát nagyon erőteljesen meghatározták. A falakon háromágú, gömbbúrák falikarok voltak eredetileg. Ezek rekonstruálása javasolt. A lépcsőpihenő mögötti fülek hátfalának íves mezőibe tükrök helyezendők el. A mai furnérlemezekkel kitöltött falmezőkben kárpitot, textiltapétát javasolt elhelyezni, az archív képeknek megfelelő felületeken. A lépcsőn eredetileg réz szőnyegrögző rudak tartották a szőnyeget, ezek visszaállítása javasolt.

A Múzeum utca hallt övező emeleti helyiségsorának térszerkezete részben 1947-ben, részben a vetítőterem, a lépcsőház és lift 2005-2006-os beépítésekor pusztult el. Az épület eredeti térszerkezete jól ismerhető archív tervekről, melyek hitelességét fényképek is visszaigazolják. Az épület Múzeum utcai szárnyának eredeti térszerkezete ezen ismeretek alapján maradéktalanul helyreállítható.

Az utcai nagyterem (M101) esetében felmerül a kérdés, hogy a jövőben is közfunkciót ellátó épület esetében reális-e az emeleti utcai nagyterem négy helyiséggé való felosztása? A korábban itt lévő helyiségek közül a keleti, táncteremmel szomszédos szalon neorokokó enteriődjét ismerjük egy archív képről. E szalon a fénykép alapján jórészt hitelesen rekonstruálható, a többi három helyiség (kis szalon, a grófnő budoárja és hálósobája) belső kialakítása nem ismert. A lakószobaként használt terekről archív fénykép nem került elő, ezek létezése sem valószínű. Azt is feltételezhetjük, hogy a korábbi grófnői hálósoba belső dekorációját már a Baross Szövetség idején megváltoztatták, hiszen a grófnő hálósobáját ők például elnöki szobaként használták. Az utcai helyiségsor ha részben reprezentációs célokat is betöltött eredetileg, méreteiben, léptékében akkor is egy család és annak baráti társasága számára készült. Tekintettel az épület jövőbeli közhasználatára ezt a sokféle funkcióban működtethető helyiséget megtarthatónak véljük, az egykori szobasor rekonstrukcióját nem tartjuk feltétlenül szükségesnek. Ez a terem jól beleilleszthető az épület korábbi térszerkezetébe, egyes ma már nem látható részletek rekonstruálhatóak (pl. csigalépcső). A tér jelenlegi formájában való megőrzése esetén azonban feltétlenül szükséges a jelenlegi

stukkódekoráció eltávolítása, és a terem belsőépítészeti kialakítása. Elképzelhetőnek tartjuk – az 1947-ben készült nyílászárók példáját kiindulópontként véve – egy finoman historizáló, de alapvetően kortalan, elegáns enteriőr kialakítását (igényesebb parketta, lábazati faburkolat vagy mellvédburkolat, holker, mennyezeti stukkódísz), de a terem kortárs belsőépítészeti elemekkel való kialakítása is megfelelő.

Az egykori sarokszalonból egy kisebb belmagasságú átjáró vezetett át délre a táncterembe. Ez az átjáró, a felette – a mai I-II. emelet közötti szinten – elhelyezkedő zenekari karzat viszonylag sok archiv képen látható. Az egykori táncterem délnyugati sarka kivételével szinte mindegyik oldalfaláról van fényképfelvétel, két fényképet pedig a mennyezet Lotz-képéről és az azt övező stukkóornamentikáról is ismerünk. A terem dekorációjának rekonstrukciója véleményünk szerint e fényképek alapján lehetséges, bár a teljes hitelesség nem lehetséges. A rekonstrukció megtervezésének nehézsége, hogy az ismert felvételeken az oldalfalak és a mennyezet láthatóak, a kettő közötti – nyilván érdektelen – holker-szakasz egy képen sem látszik megfelelően. Ez a probléma a meglévő fényképek részletes elemzésével, analógiák gyűjtésével hidalható át. A táncterem rekonstrukciójának másik alapvető problémája a mennyezetkép rekonstrukciójának kérdése. Szükséges-e és lehetséges-e rekonstruálni, újraalkotni Lotz festményét? A fennmaradt színes vázlatok és fekete-fehér fényképek biztosan nem elégségesek ahhoz, hogy a képről pontos, hiteles másolat készülhessen. Míg a terem műmárvány és stukkóornamentikájához analógiaként az udvari előtér és más épületek hasonló terei állnak rendelkezésre analógiaként, a festmény esetében nem számolhatunk ilyen közvetlen analógiák létezésével. Az eredeti festmény technikáját sem ismerjük pontosan, egyhelyütt tempera seccóként, máshol kartonra festett temperaképként említik. A festményt véleményünk szerint rekonstruálni nem, csak újraalkotni lehet, ennek eredménye pedig ugyancsak kétséges. Elképzelhető, hogy érdekesebb lehet egy stílusban illeszkedő kortárs műalkotást elhelyezni a rekonstruált térbe, amely gondos megrendelői előírások mentén a szükséges funkciót jobban elláthatja. Amennyiben a megrendelő mégis a Lotz-kép újraalkotása mellett dönt, javasolható, hogy a festmény újraalkotását restaurátor és festőművész közös feladatként végezze el, a munkafolyamatot pedig – az első vázlatok elkészítésétől kezdődően – rendszeres szakmai véleményezés kísérje végig. Amennyiben a táncterem belső dekorációjának helyreállítására mégsem kerül sor, az eredeti térszerkezet rekonstrukciója akkor is javasolható. Az egykori táncterem mai vetítőterem-enteriőre – éppúgy, mint a korábbi könyvtárraktárként való használat – a teret az egykori emeleti reprezentatív térsorból szeparálja, a falak burkolásával, az északi és déli ajtónyílások megszüntetésével szeparálták a teret, annak ellenére, hogy a galéria felől viszont ismét ajtót nyitottak egy korábban megszüntetett nyílás helyén. E táncteremnek eredetileg funkciójához kapcsolódott a rendkívüli nyitott kiképzése, mind a déli, mind a nyugati oldalfalon többszárnyú ajtókkal volt megnyitható. A nyugati oldalfalon a galéria felé nyíló ajtó kapuk mintájára, alacsonyabb középső vendégszárnyakkal volt kialakítva, de az ajtó teljes egészében is nyitható volt. Déli oldalán négyszárnyú ajtó nyílt. A helyiség egykori nyílászáró-rendszere – a nagyméretű ablakokkal együtt – a mai nagyterem megmaradása és a szalonsor visszaállítása esetén egyaránt lehetséges és javasolható.

A meglévő eredeti térosztást őrző helyiségek közül néhányban ma is megvannak az eredeti enteriőr részletei. Az egykori dohányzó helyiségében (M104) a falburkolat viszonylag autentikus állapotban maradt meg, a jelenleg zajló festőrestauratori kutatás során feltárássra került a faburkolat feletti falmezők korábbi (eredeti?) mustrás festése. Az egyetlen ismert archiv képen látható, hogy a mai mennyezeti stukkódísz helyén kazettás tagolású, a kazettákban neoreneszánsz jellegű, festett mennyezet volt. Az

egyetlen nyomtatásban megjelent, emeletet ábrázoló archív alaprajzon jól látható a mennyezettagolás, mely – az ebédlő ma is meglévő mennyezettagolása alapján – valószínűleg stukkóból volt megformálva. E mennyezettagolás visszaállítása, a falfestés rekonstrukciója lehetséges és javasolt.

Az egykori ebédlő (R121) helyisége ma a Reviczky utcai lépcsőház felől közelíthető meg, így a szomszédos egykori kis ebédlő (M106) helyiségével együtt zárttá váltak. A két helyiség közötti ajtó az R121 számú helyiség déli falára, a lépcsőházi előtérbe nyílóan került elhelyezésre. Ennek az ajtónak a visszaállítása mindenképpen javasolható, ezzel egyidejűleg az M106 számú helyiség befalazott ablaka is kibontandó. Az M106 számú helyiség részlete egyetlen 1930-ban készült fényképen látható. Ez alapján úgy tűnik, hogy a neorokokó dekorációjú nyílászárók ellenére a terem falburkolata egyszínű és tagolatlan volt. E fénykép nem zárja ki természetesen, hogy korábban a helyiségnek korábban gazdagabb enteriőre volt, de az épület enteriőrjeinek differenciált koncepciójába egy-egy egyszerűbb kialakítású tér is szépen beleilleszkedik.

Az épület emeletének nyugati szárnyában található helyiségsor egykor a grófkisasszony lakosztálya volt (R125, M107-108). Az R121 helyiség helyén eredetileg két lakoszoba volt található, ezek helyreállítása lehetőség szerint javasolható. Az M107 számú helyiség stukkódíszének szegélymotívumai feltehetően eredetiek, középső rozettája újabb. A helyiségsor egykori belső kialakításáról archív képeket nem ismerünk, a jelenleg folyó kutatások tárhatják fel annak eredeti maradványait. Az M107 számú helyiségben festőrestauratori kutatás egyértelműen feltárta a stukkókeretelés alatt a tapéta rögzítésnyomait. Valószínűsíthető, hogy e helyiségsorban is falburkolat, felette tapétával borított falak voltak jellemzőek.

Az épület alárendeltebb szerepű helyiségeit az elmúlt évtizedekben nem kezelték értékként, többet közülük radikálisan átépítették. Egy-egy értékes, eredeti tartozék azonban éppen e félreeső helyeken maradt meg: az épület szinte egyetlen eredeti, díszes ablakkilincse az M114 számú emeleti női WC-ben, egy másik eredeti kilincs a legutóbb ruhatárként használt M009 számú helyiségben maradt meg. Ezek a tartozékok az értékleltárban rögzítésre kerültek, megőrzésük a felújítás során feltétlenül szükséges, illetve esetleg mintaként használhatóak a hasonló tartozékok újragyártása esetén.

A Reviczky utcai épületrészben sajnos jóval alaposabban távolították el az épület történeti tartozékait, mivel ezt az épületrészt sem az 1956-58-as, sem a 2001-2003-as átépítés során nem kezelték értékként. Egy-egy kiemelt fontosságú részlet megőrzésre került, mint például a csigalépcső, illetve utángyártottak egyes díszesebb nyílászárókat is, de az épületben ezeken kívül egyetlen régi nyílászáró, burkolat és egyéb tartozék nem maradt fenn. Jelenleg egyetlen fotót ismerünk, mely esetleg a Reviczky utcai épület emeleti helyiségeinek valamelyikében készülhetett, ez Károlyi Gyulánét ábrázolja, 1938-ban. Ez a kép, melyen csupán lepkemintás tapéta és a rögzítő keret profilozott lécei láthatóak, igen kevés ahhoz, hogy ez alapján bármi biztosat mondhassunk az épület rekonstrukciójával kapcsolatban. A földszinti és félemeleti terek eredetileg istállóként és kocsiszinként, kapcsolódó kiszolgáló helyiségekként, illetve a személyzet lakásaként szolgált. A nagyobb belmagassággal kiépített első emelet enteriőrjei minden bizonnyal magas színvonalúak voltak – ezt bizonyítja az épségben megmaradt csigalépcső is. A földszinti és félemeleti térosztás archív alaprajzokról ismert, az első emeleti térosztás csak az épületkutatás során lesz megismerhető. A Reviczky utcai enteriőrök rekonstrukciójánál lényegesebbnek tekinthető az utcai és udvari

homlokzatok rendezése. Mivel tudjuk, hogy a Reviczky utcai belső válaszfalak között szinte egyáltalán nincsen eredeti vagy történeti értéket képviselő fal, az új térosztás kialakításánál még ez sem jelent megkötést.

2.2.3 A homlokzatok

A Múzeum utcai homlokzat — a háborús károk helyreállításával — jól megőrizte építés korabeli jellegét, megjelenését. A homlokzati architektúra főbb elemeiben és számos részletében egyaránt az 1881-85 közötti kialakítást őrzi.

Emellett ugyanakkor a fennállása 130 évében részleteiben több kisebb veszteség érte a homlokzatot. A helyreállításkor — csakúgy, mint az épület egészénél — az eredeti állapot (az 1881-85 közötti felépítéssel, valamint az 1899-es bővítéssel nyert állapot) helyreállítására kell törekedni. Szerencsés módon a homlokzat elveszett, vagy az újragyártás során megváltoztatott részleteinek helyreállítása a fellelt és a dokumentációban felhasznált tervanyag, valamint archív fotók alapján lehetséges.

A helyreállítási munkákhoz minden esetben szakrestaurátor (kő- és fémrestaurátor, illetve az asztalos-szerkezetekhez farestaurátor) bevonása javasolt.

A pinceablakok előtt ma idomacélkeretbe feszített fonott drótrács látható, mely nem méltó az épület architektúrájához. A rendelkezésre álló archív fényképek alapján lehetséges a Múzeum utcai homlokzat pinceablakai kovácsoltvas rácsainak újragyártása. A rácsok az eddig fellelt archív fényképek közül legjobban egy 1922-ben készült képen láthatók. A fénykép nagy felbontású kópiája alkalmas a rács mintájának rekonstrukciójára és lehetővé teszi a rácsok legyártását. Egy 1945 után készült fotó tanúsága szerint túléltek a II. világháborút.

A kapu eredeti kialakítása egy 1890-ben készült fényképen látszik a legjobban. A fényképről kiderül, hogy a párkányszerűen kialakított, gazdag faragást hordozó tokosztó megegyezik a ma látható elemmel.

Ugyanígy megőrződött a felülvilágító feletti kovácsoltvas rács is. A kovácsoltvas rácsról néhány elem hiányzik, így például hiányzik a középtengelyből a monogram felett a tizenegy gyöngyös korona, de elveszett a bal oldali sarokban látható virág alatti szimmetrikus levéldísz egyik oldala is.

A kapu szárnyai a mai, részben üvegezett szárnyakkal ellentétben eredetileg teljesen tömör szerkezetek voltak. Ezt nem csak a fent említett 1890-ben készült, hanem egy 1922-ben készült fényképen is láthatjuk, a mai szárnyak tehát az üvegezett betétek előtti kovácsoltvas rácsokkal együtt ezt követően készültek. A mai szárnyakat megelőzően itt állott szárnyak gazdag, neobarokk faragása az 1890-ben készült fénykép alapján szándék szerint rekonstruálható. Jóllehet a jelenlegi szárnyak a kovácsoltvas rácsokkal együtt igényes és magas színvonalú szerkezetek, ennek ellenére a szárnyak rekonstrukcióját javasoljuk.

Az emeleti erkélyek kovácsoltvas rácsai viszonylag jó állapotban maradtak fenn és kisebb veszteségeik ellenére hűen őrizték meg eredeti kialakításukat. Az eredeti rácsok közül a középső szintén az előbb említett 1890-ben készült fényképen látszik részleteiben. A rácsok kevésbé voltak kitéve a rongálásnak az utcaszintről elérhető

elemeknél, ennek ellenére néhány vékonyabb lemez, levéldísz hiányzik a rácsokról. Így hiányzik például a könyöklő alatti textiltartó lemez is. A rácsok fémrestaurátor általi felülvizsgálata, szükség szerinti, elveszett elemeinek részleges pótlása, a meglévők megerősítése és a szakszerű korrózióvédelem mindenképpen javasolt.

A homlokzat kőburkolata — annak ellenére, hogy a II. világháborúban sok kisebb sérülést szerzett — jó állapotban van. Felújítása bizonytalan adatok alapján feltételezhetőleg 1998-ban történt, jelenleg csupán tisztítása és az elemek állékonysági felülvizsgálata javasolt. A felülvizsgálatot javasolt kőrestaurátorra bízni.

Javasolt a lábazat előtti travertin szegélyt eltávolítani és a csapadék és fagyáskárok elleni védelmet más módon megoldani.

A bejárat előtt az archív fényképek tanúsága szerint korábban két, alacsony fellépésű lépcsőfok volt, ma csak egy. A két lépcsőfok feltehetően a járda járószintjének változása miatt ma már nem rekonstruálható.

A Reviczky utcai homlokzata az a homlokzata az épületnek, mely felépítése óta jóval nagyobb változtatásokon ment keresztül, mint a Múzeum utcai. A legnagyobb változást a II. és III. emeleti színtráépítés, és ennek megfelelően a homlokzat megmagasítása jelentette. A színtráépítéskor a homlokzat elvesztette a középrizalit feletti oromzatát. Az eredeti kialakítás szerint a középrizalit felett a koronázópárkány a szélső homlokzatszakaszok feletti párkányvonalhoz képest előre ugrott. A színtráépítéssel a korábbi koronázópárkány helyébe új, a történeti párkányprofilozásnak ellentmondó tagozat került. Az új párkány nem emlékeztet a korábbi párkányra. A középrizalit feletti párkányt megkülönböztető előreugrás megszűnt. Ugyanekkor a középrizalitban az I. emeleten nyíló hármaskeretezés, illetve (feltehetően ion vagy kompozit fejezetes) negyed- és féloszlopos tagolása helyett új, lemezfejezetes oszlopokat állítottak fel. Ma is ezeket az oszlopokat látjuk. A színtráépítések homlokzata először simára vakolt, díszítés és nyílaskeretezés nélküli volt, majd később a nyílásokat beszűkítették és a ma látható keretezéssel látták el. Ugyanekkor a korábbi koronázópárkány helyén álló osztópárkányt a középrizalitban megszakitva egy az I. és a II. emelet közötti nyílássort alakítottak ki. Az új hármaskeretezés és a hozzá tartozó homlokzatszakasz egy nagy közös ív lezárást kapott.

Az eredeti homlokzati nyílásrendszer további átalakítását jelentette, hogy a földszinti ablakok közül a 2. és a 8. tengelyben állott ablakok helyett ajtót nyitottak. Az elképzelés szerint az új ajtók a földszinten kialakításra kerülő kávézót és üzlethelyiséget szolgálták volna ki.

Ezek az átalakítások és bővítések az épület eredeti stílusától idegen, az architektúrát előnytelenül megváltoztató változtatásoknak bizonyultak. Ideális esetben a színtráépítés visszabontása és a homlokzat teljes rekonstrukciója volna javasolt, mely nyilvánvalóan nem valósítható meg. Az alábbiakban a homlokzat reális mértékű helyreállítást javasoljuk.

A földszinti nyílásrendszer helyreállítása javasolt: a 2. és a 8. tengelyben nyíló ajtókat lehetőség szerint vissza kell alakítani ablakká.

A korábbi homlokzati felületképzés az archív képek alapján rekonstruálható: a félköríves záródású ablakok záradékánál a kvádermustra sugárirányban befordul, a körablaknál alulról is sugárirányban futnak a fugák.

Az ajtók ablakká való visszaalakításakor az épületre jellemző, az ezen a homlokzatszakaszon található ablakok mintájára javasolt az új asztalos-szerkezeteket legyártani. Az újonnan legyártásra kerülő asztalos szerkezetek az itt található ablaktípust szerkezet-, forma-, osztás-, anyag- és részletképzés tekintetében mintaként kövessék. A helyreállított ablakok elé a homlokzatszakaszon található rácsok alapján a kovácsoltvas diszrácsokat is pótolni kell.

Javasolt a középrizalit első emeleti homlokzatszakaszán nyíló hármastablakot keretező mészkő oszlopok helyreállítása. A jelenlegi leegyszerűsített oszlopok helyett javasolt az archív képek és az épület egyéb mészkőoszlopai alapján új oszlopokat faragni és a jelenlegiek helyére állítani.

A korábbi koronázópárkány helyére a színtráépítéssel állított új osztópárkány profilozása sem az épület korábbi párkányának kialakítását, sem a párkányprofilozás- és képzés klasszikus, vagy akár historizáló szabályait nem követi. A jelenlegi párkány idegen az épület architektúrájától. Javasolt a korábbi párkányprofil rekonstrukciója az archív fényképekről visszafejthető kialakítás alapján, és az épületen található egyéb koronázópárkányok mintául vétele alapján.

Javasolt az eredeti homlokzatszakaszok és a későbbi ráépítés közötti határ markáns megjelenítése. A kétféle architektúra középrizalitisban történt egybemosására tett kísérlet nem hozott szerencsés eredményt. Javasolt a középrizalitisban az I. és a II. emelet közötti hármastablak megszüntetése, a nyíláskiosztás anomáliájának rendezése. Javasolt a párkány megszakításának megszüntetése. A rekonstruált párkányt javasolt az archív képeken látható módon, a középrizalitisban kissé előre léptetni. A két szint közötti hármastablak feletti félkörívet javasolt megszüntetni. Javasolt továbbá az emeletráépítések homlokzatszakaszát homogén, a történeti homlokzatszakaszok színezésétől különböző színnel festeni. A falsíkok és a nyíláskeretezések, tagolások különböző színezése és ezzel való kiemelése nem szükségszerű. Amennyiben erre tervezői és tulajdonosi szándék volna, az utólagos színtráépítések később kialakított homlokzati tagolóelemeinek visszabontását és a síkra vakolásának ötletét támogatjuk.

A homlokzaton található kovácsoltvas elemek felújítását, tételes felülvizsgálatát, esetlegesen szükséges javítását vagy résleges pótlását, a korrózióvédelmét, valamint a hiányzó két ablakrács újragyártását javasolt fémrestaurátorra bízni.

Hasonló módon javasolt kőrestaurátor bevonása a homlokzat kő elemeinek javításához, tisztításához.

A Múzeum utcai udvari homlokzatok ma meglévő stukkóornamentikáját az 1956-58-as felújítás során alakíthatták ki. Többhelyütt eltéréseket mutat az eredeti fényképeken látható állapothoz képest. Egyes részleteket a történeti elemek módosított formában történő újragyártásával (kocsiáthajtó feletti stukkódísz, bábos korlát), más részleteket új elemekkel helyettesítettek (olvasó nő és férfi alakot ábrázoló dombormű). A rendelkezésre álló jó minőségű archív képek alapján lehetséges a homlokzati elemek teljes rekonstrukciója, mivel azonban jelenlegi kialakítása is egységes, igényes munka, jelen formában való felújítása is elképzelhető. Az 1957-ben elhelyezett domborművek

nem képviselnek kiemelkedő képzőművészeti értéket, de az épület történetéhez tartozó homlokzati elemekként megőrzésük javasolható. A stukkódísz és faltagolás többi szakaszának eredeti formában való helyreállítása javasolható. Figyelmet érdemelnek még a hall üvegtetőzete feletti kimagasló falszakaszon megmaradt kerámia címerdíszek és konzolsor, melyek felújítása restaurátori terv alapján javasolt.

A Reviczky utca felőli egykori udvari homlokzatoknak az első építési periódusban létezett állapotát visszaállítani a későbbi, szintén műemléki értéket képviselő át- és ráépítés miatt, illetve az épület megváltozott használata miatt nem lehetséges. A homlokzatok legutóbbi átépítés során meghagyott történeti részleteinek kialakítása megfelelő, hitelesnek mondható, a keleti szárny földszinti nyílásainak kivételével. E nyílások helyén a legkorábbi állapotban magasra ültetett istállóablakok, később félköríves záradékú ablakok voltak találhatóak. Ezen ablakok rekonstrukciója az esetben indokolt, ha az épületrész zárt térként való használata megszűnik, és a homlokzatok ismét szabadterbe kerülnek. Ez esetben feltétlenül javasolható a mai külső folyosók elbontása, és az ablakok parapetjeinek az archív fotók és a Reviczky utca felőli szárny udvari oldalán meglévő hasonló ablakok parapetjei alapján való újraépítése.

2.2.4 Nyílászárók

A nyílászárók közül a műemléki értékleltárban szereplő nyílászárók egy része teljesen, vagy zömében az 1881-85 közötti építkezéshez köthető, míg más tételek részben újragyártottak. Az újragyártás során a ma látható részletformák alapján, valamint az archív fényképek tanúsága szerint a korábbi formákat tekintették mintának. Ilyen módon a leromlott műszaki állapotuk, vagy súlyos sérülésük miatt újragyártásra került elemek szerkezetükben, működésükben, díszítésükben a korábbi nyílászárókat idézik. Itt jegyezzük meg, hogy az 1947-es helyreállítás a nyílászárók tekintetében, igen magas színvonalon történt. Az újragyártás mértékét, módját a nyílászáró értékleltár egyes tételeinél részleteztük. A műemléki értékleltárban szereplő tételek megőrzése javasolt. A helyreállításnak, illetve a részben, vagy egészben történt újragyártásnak a fent említett magas színvonala miatt, valamint az elmúlt évtizedek folyamatos karbantartásának köszönhetően az épület nyílászárói igen jó műszaki állapotban vannak. Emiatt ezek megtartása nem okozhat problémát.

A műemléki értéket képviselő nyílászárókat javasolt a továbbiakban is folyamatos karbantartással jó műszaki állapotban tartani. Az esetleges meghibásodásuk, sérülésük esetén a szerkezeteket javasolt anyag-, forma-, szerkezet- és mérethűen javítani, pótolni, újragyártani. Avasalatokat a történeti vasalatok mintájára javasolt újragyártani. Ezeknél a munkáknál mind az asztalos-szerkezetek, mind a vasalatok tekintetében javasolt szakrestaurátort bevonni.

Budapest, 2016. január 6.

1. SZÁMÚ MELLÉKLET

Budapest Főváros Kormányhivatala XI. Kerületi Hivatala
Budapest, XI., Budafoki út 59. 1519 Budapest, Pf. 415

E-hiteles térképmásolat

2016.01.07 11:17:06

Helyrajzi szám: BUDAPEST VIII.KER. belterület 36578/1

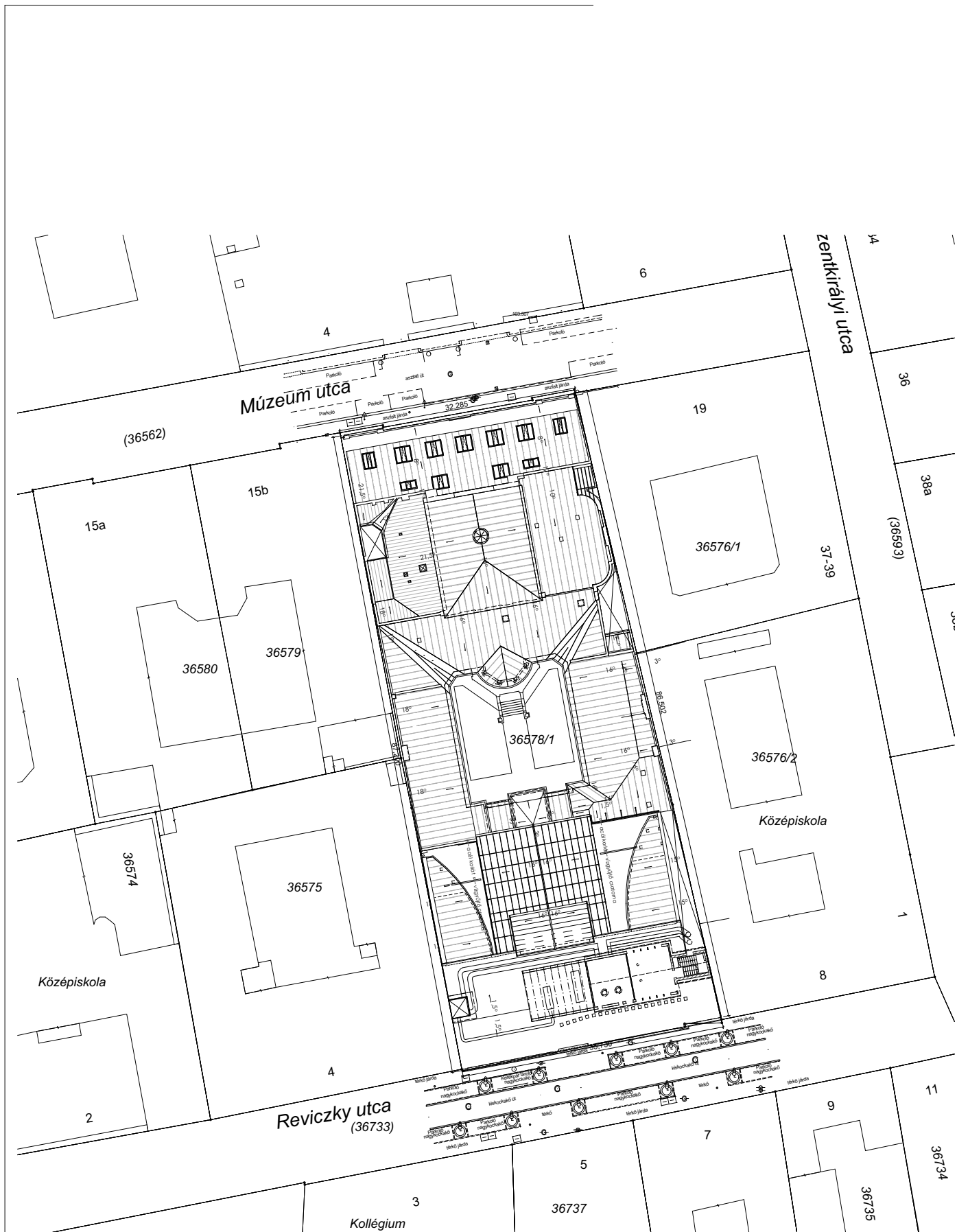
Megrendelés szám: 9000/157/2016

Méretarány: 1 : 1000



A térképmásolat a kiadást megelőző napig megegyező az ingatlan-nyilvántartási térképi adatbázis tartalmával.

2. SZÁMÚ MELLÉKLET



TERVINFORMÁCIÓ / PLAN INFORMATION

Helyszínrajz

Helyszínrajz átnézeti

FELMÉRÉSI TERV

fázis / phase:

ÉPÍTÉSZET

szakág / discipline:

1:700

méretarány / scale:

2015.12.18.

dátum / date:

KCS-F-EPI-HE-AT-1/01



MEGJEGYZÉSEK:

A 36578/1 hrsz.-ű földrészlet nyilvántartott telekterülete: 2972 m2
Magasság: Balti tengerszint felett
Vetület: Egységes Országos Vetület (EOV)
A jelölt birtokhatárok a Budapest Főváros Kormányhivatala XI. Kerületi Hivatal által szolgáltatott adatok alapján lettek feltüntetve.

Jelmagyarázat:

- fa
- föld feletti tűzcsap
- távközlési akna fedlap
- vízelzáró
- gázvezető
- betonoszlop
- közvilágítás
- csatorna akna fedlap

Megjegyzés

- A +0,00 = +103,72m Bf.
- A +0,00 a meglévő épület földszinti padlóvonala a Reviczky utcai szárny aulájának közepén.

MUNKA MEGNEVEZÉSE / PROJECT TITLE

Bp., Károlyi-Csekonics palota 3D-s alakhelyes roncsolásmentes felmérése

1088 Budapest VIII. kerület, Múzeum u. 17. és Reviczky u. 6. cím / address:
36578/1 helyrajzi szám / lot number:

MEGBÍZÓ / PRINCIPAL

KÖZIGAZGATÁSI ÉS IGAZSÁGÜGYI HIVATAL

1088 Budapest, Múzeum utca 17. cím / address:
info@kih.gov.hu e-mail cím / e-mail address:
15329963-2-42 adószám / number tax:
http://www.kih.gov.hu/ weboldal / website:
mb. elnök / comm. chairman:

Tóth László

GENERALTERVEZŐ / GENERAL DESIGNER

LECHNER TUDÁSKÖZPONT TERÜLETI, ÉPÍTÉSZETI ÉS INFORMATIKAI NONPROFIT KFT.

1111 Budapest, Budafoki út 59. cím / address:
info@lechnerkozpont.hu e-mail cím / e-mail address:
24225221-2-43 adószám / number tax:
http://www.lechnerkozpont.hu/ weboldal / website:
vezérigazgató / chairman:

Riedel Miklós Márton

felelős tervező / responsible designer:

Riedel Miklós Márton

É 01-4796 jogosultság / license:

felelős tervező / responsible designer:

Harmath Tamás

É 01-4121 jogosultság / license:

építész munkatársak / coarchitects:

Bodonyi Zoltán, Dénes Tibor, Kari Szabolcs

Leszkovszki Zsófia, Várnagy Szabina, Wagner Szilvia

SZAKÁGI TERVEZŐK / ENGINEERS

Opinion Builders Kft. építészet / architecture:

BKK Közút Zrt. terepalkalmazás / LIDAR:

A-Ponton Kft. geodézia / geodesy:

Fok Zoltán épületgépészet / mechanic:
G-01-7476 FZH Kft. jogosultság / license:

Antal Bence épületvilágosság / electrical:
V-T-01-11556 Málvaterá Kft. jogosultság / license:

Fazekas Péter terepalkalmazás / LIDAR:
MMK nyílt: FA 12 01-24-29 Egyéni vállalkozó jogosultság / license:

TERVINFORMÁCIÓ / PLAN INFORMATION

Teljes rajz

Helyszínrajz

FELMÉRÉSI TERV fáza / phase:
GEODÉZIA szakág / discipline:
1:250 méretarány / scale:
2015.12.15. dátum / date:

KCS-F-GEO-HE-1/01

3. SZÁMÚ MELLÉKLET

Projektszám: TA-1999C-08259-2015

1. MUNKARÉSZ (Geotechnika)

Budapest, VIII. ker. Múzeum utca 17. (rezidencia szárny) és a Reviczky utca 6. (irodai szárny) alatt található Közigazgatási és Igazságügyi Hivatal által üzemeltetett épületek diagnosztikájához készítendő szakértői véleményhez

A megbízó neve: Közigazgatási és Igazságügyi Hivatal
címe: 1088 Budapest, Múzeum utca 17.

A szakértői vélemény 14 oldalt és 4 db mellékletet tartalmaz.

Szentendre,

2016.01.04.

Tartalomjegyzék:

1. Előzmények, a megbízás tárgya.....	3
2. Kiindulási adatok, adatszolgáltatás.....	3
3. Építésföldtani viszonyok, szeizmicitás	6
4. Talajfeltárás, talajvizsgálatok.....	8
5. Talajrétegződés, talajviszonyok, talajmechanikai paraméterek	9
6. Talajvízviszonyok	10
7. Alapfeltárások eredményei	12
8. Megjegyzések:.....	13
9. Mellékletek:.....	14

1. ELŐZMÉNYEK, A MEGBÍZÁS TÁRGYA

Tárgyi szakvélemény célja műszaki alapadatok szolgáltatása, *roncsolásos műszaki felmérési-, és vizsgálati feladatok elvégzése alapján a Budapest, VIII. ker. Múzeum utca 17. (rezidencia szárny) és a Reviczky utca 6. (irodai szárny) alatt található Közigazgatási és Igazságügyi Hivatal által üzemeltetett épületekben.*

Jelen munkarész a talajvizsgálati jelentés (TVJ); melyben ismertetjük a talajfeltárásokat, az elkészített terepi és laboratóriumi vizsgálatok eredményeit, a fellelt előzményiratok figyelembe vételével a következő fázisban végzendő tervezési munkához talajfizikai paramétereket adunk meg.

2. KIINDULÁSI ADATOK, ADATSZOLGÁLTATÁS

Munkánkat a hatályos MSZ EN 1997 (EC7) geotechnikai tervezési szabvány előírásai szerint végeztük el.

Tervezői adatközlés alapján a palotaépület átépítése folytán teherváltozás, tehernövekmény nem várható.



A vizsgált épületegyüttes Budapest VIII. kerületében, az ún. Palota-negyedben található, a Múzeum u.-Szentkirályi u.-Reviczky u.-Ötpacsirta u. által határolt beépítési tömb középső traktusában. Az eredetileg két független épületrész közötti területet beépítették.

A volt Károlyi-Csekonics palota jelenleg a Közigazgatási és Igazságügyi Hivatal épülete. Mind a Reviczky utcai oldal, mind a Múzeum utcai oldal alapincézett, de a két pincerész nincs összekötve.

Az épületen geotechnikai okokra visszavezethető károsodást nem észleltünk, erről a karbantartó személyzetnek sem volt tudomása.

A szakvélemény elkészítéséhez az alábbi geotechnikai, talajmechanikai tervek álltak rendelkezésünkre:

- Talajmechanikai szakvélemény a Budapest, VIII. Reviczky u. 6. sz. alatti Műszaki könyvtárhoz. (készítette: FTV, készült: 1957. március)
- Talajmechanikai szakvélemény az Országos Műszaki Könyvtár és Dokumentációs Központ székház (Bp. VIII. Reviczky u. 6. sz.) emeletráépítésének tervezéséhez (készítette: FTV, készült: 1962. december)
- Szakvélemény a Bp. VIII. Reviczky u. 6. OMK-DK emeletráépítésével kapcsolatos talajmechanikai vizsgálatról. (készítette: FTV, készült: 1962. december)
- Talajmechanikai szakvélemény a Budapest, VIII. Múzeum u. 17. sz. épület (Országos Műszaki Könyvtár) emeletráépítéséhez. (készítette: FTV, készült: 1988. október)
- Geotechnikai szakvélemény a Mikszáth Hotel, Budapest, VIII. ker. Mikszáth K. tér 3. – Szentkirályi u. 35. engedélyezési tervezési munkálataihoz (készítette: MA-TA Mérnöki Iroda Bt., készült: 2009. február)

Valamint figyelembe vettük még:

- Budapest Építésföldtani térképei (MFGI)
- Budapest Építéshidrológiai Atlasza (FTV)

területre vonatkozó megállapításait is.

Jelen szakvéleményhez a Megrendelő átadta az épület geodéziai felmérési rajzait pdf formátumban, melyek alapján a feltárások helyeit közös helyszíni bejárás alkalmával jelöltük ki ill. az ott megadott szinteket vettük alapul. A földszinti padlóvonalat az átadott tervdokumentációk alapján 104,50 mBf szintűnek vettük fel.

A két pincerészt a határoló utca nevével jelöltük. Elhelyezkedésüket az alábbi ábrán mutatjuk be:



A rendelkezésre álló adatok alapján a területrészt általános építésföldtani adottságai az átlagosnál kedvezőbbnek mondható, ami – a hagyományos építési technológiákat és épületszerkezeteket tekintve – a „Beépítésre 4-5 szintig alkalmas” építés-alkalmassági minősítést is jelent.



Budapest Építés alkalmassági térképe: a vizsgált terület 4-5 szint magasságig gazdaságosan beépíthető

A tervezési feladatot az alábbi táblázat szerint soroltuk geotechnikai kategóriába:

geotechnikai kategória	1	2	3
építmény	kisméretű, egyszerű	hagyományos, átlagos	nagy, szokatlan
talajkörnyezet	nem kedvezőtlen	szokványos	kedvezőtlen
épített és természeti környezet	nincs veszélyeztetve	veszélyeztetése vélelmezhető, vizsgálandó	védelme külön intézkedéseket kíván
természeti hatás	jelentéktelen	szokványos	nagy
kockázat	kicsi	közepes	nagy
vizsgálatok	egyszerű (azonosító)	rutin labor és terepi	speciális, kiegészítő
tervezés	rutin módszerek	szokásos eljárások	speciális módszerek
speciális mélyépítési technológiák	nem alkalmaznak	alkalmaznak	alkalmaznak újszerűeket is
felügyelet, megfigyelés	szemrevételezéssel	szokványos mérések is	speciális mérések is

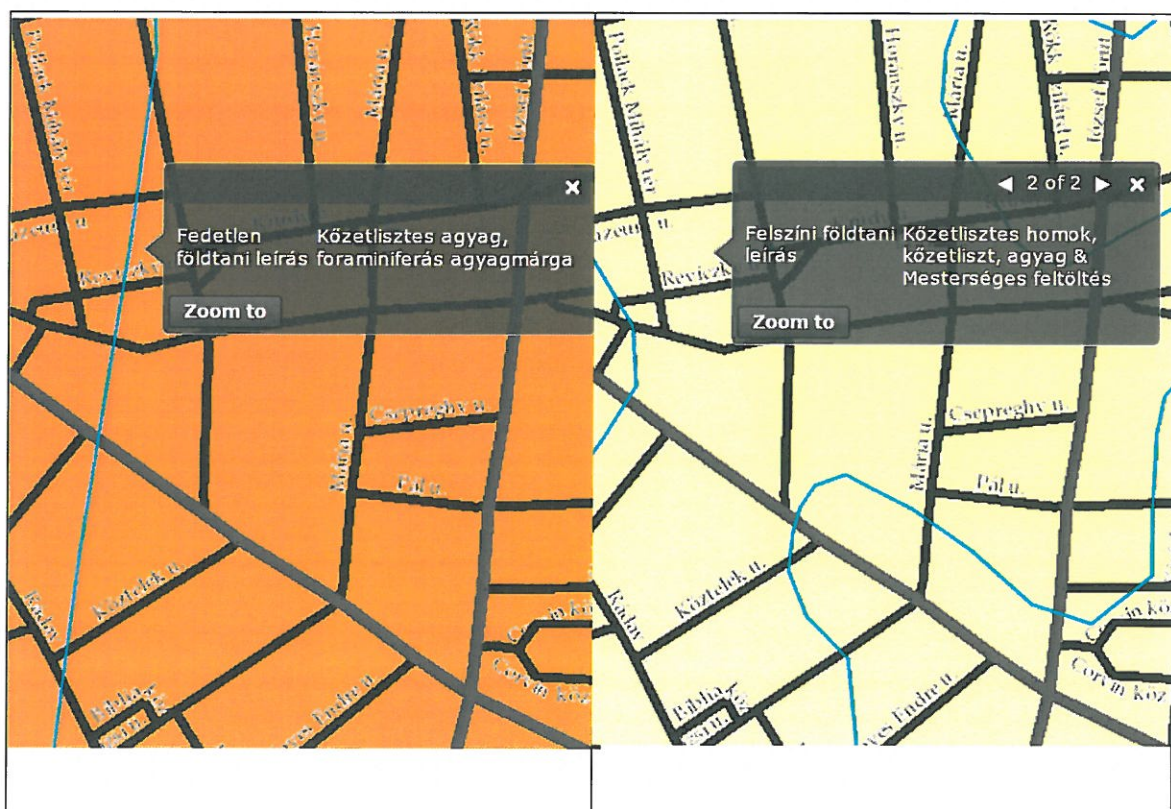
A tervezési feladatot a rendelkezésre álló adatok (helyszínbemérés, geológia, feltárások, stb.) alapján az 2. geotechnikai kategóriába sorolható, mivel

- a terephajlás 25 % alatti,
- a terület nem omlásveszélyes (alábányászott, pincés, karsztos),
- az épület nem élővízben vagy erősen áramló felszín alatti vízben épül,
- a talajkörnyezet nem speciális és nem különlegesen kedvezőtlen,
- a talajkörnyezet a szokásos módszerekkel megismerhető,
- a talajparamétereket rutinszerű labor- vagy terepi vizsgálattal lehet meghatározni,
- valószínűleg nem terveznek különleges és/vagy újszerű tartószerkezeteket,
- speciális mélyépítési technológiákat nem alkalmaznak,
- a műszaki felügyelet és megfigyelés szokványos mérési eljárásokat is kíván.

3. ÉPÍTÉSFÖLDTANI VISZONYOK, SZEIZMICITÁS

A térség általános földtani helyzetét tekintve a Duna hordalékkúp-síkságának déli részén helyezkedik el, az öntéstalajokkal, néhol vékony futóhomokkal fedett alacsony ártéri I. sz. ó-holocén kori kavicsteraszfelszínén.

A vizsgált terület rész földtani felépítésében a felső 2-3 m vastagságú mesterséges feltöltés alatt néhány méter vastag holocén kori iszapos és homokos folyóvízi öntéstalajok települtek. Az általában 100 mBf szinttől kezdődően már az I. sz. ó-holocén kori terasz kissé kavicsos homok anyaga jelenik meg. A terület rész építésföldtani értelemben vett alapkőzete a miocén kori foraminiferás agyag, agyagmárga, mely helyzeténél fogva az épületre hatással nincsen (a Kálvin téri metró fúrások 20 m mélyen érték el).



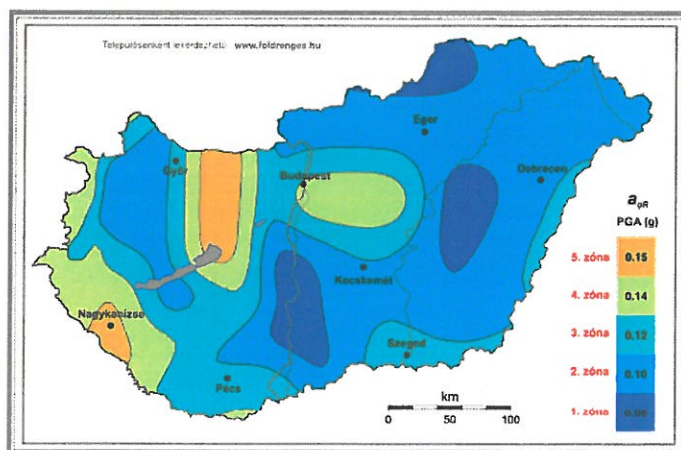
Szeizmicitás

A terület szeizmicitását az Európai Unióban jelenleg hatályos és Magyarországon is érvénybe helyezett szabványok alapján határoztuk meg:

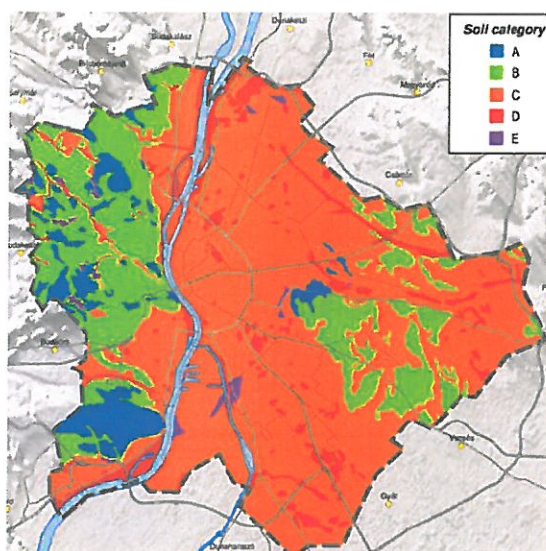
- MSZ EN-1998-1:2008: „Eurocode 8: Tartószerkezetek tervezése földrengésre 1. rész: Általános szabályok, szeizmikus hatások és az épületekre vonatkozó szabályok” és kapcsolódó „Nemzeti Melléklet”
- MSZ EN 1998-5:2009: „Eurocode 8: Tartószerkezetek földrengésállóságának tervezése 5. rész: Alapozások, megtámasztó szerkezetek és geotechnikai szempontok”.

Magyarország területén a szeizmicitás (földrengés aktivitás) mérsékelt, ennek ellenére erősebb földrengések (5-6 magnitúdó, az epicentrum környékén komoly épület-károk) kis számban, de előfordulnak. A szeizmikus aktivitás területi eloszlása nem homogén, vannak az átlagnál egyértelműen aktívabbnak nevezhető területek. A XIX. század közepétől napjainkig terjedő időszak rengéseinek gyakorisága alapján az ország területén gyakorlatilag évente négy-öt 2,5-3,0 magnitúdójú, az epicentrum környékén már jól érezhető, de károkat még nem okozó földrengésre kell számítani. Jelentősebb károkat okozó rengésre 15-20 évenként, míg erős, nagyobb károkat okozó 5,5-6,0 magnitúdójú földrengésre 40-50 éves intervallumban lehet számítani.

Az MSZ EN 1998-1 (EUROCODE 8) szerint a vizsgált terület a 4-es zónába sorolható. A definiált földrengésből származó maximális horizontális gyorsulás az alapkőzeten [„A” típusú talajon] $a_{gR} = 0,14g$ m/s². Ez a gyorsulási érték 50 év alatt, 10 % valószínűséggel, azaz 475 évenként egyszer várható (Forrás: GeoRisk). A talajkörnyezet az adott helyen „C” típusú.



Altalaj osztály	Leírás	Paraméterek		
		$V_{s,30}$ (m/s)	N_{SPT} (ütés/30 cm)	C_u (kPa)
C	Tömör vagy közepesen tömör homok-, kavics- vagy merev agyagrétegek, több tíz vagy akár száz m vastagságban	180-360	15-50	70-250



Budapesti talajok besorolása szeizmikus hatás figyelembe vételével

4. TALAJFELTÁRÁS, TALAJVIZSGÁLATOK

A helyi talajviszonyok megismerése céljából 2015. december 8.-án mind talajmechanikai feltáró fúrásokat és alapfeltárásokat készítettünk az 1. mellékletben megadott helyeken.

A talajmechanikai feltáró fúrásokból 3 db kis átmérőjű (ϕ 65 mm) Borro típusú fúrást készítettünk. A fúrásos feltárásoknál a talaj mintavételezésére az MSZ 4488 szerint került sor, melyeknél zavart mintavételezés történt méterenként, illetve rétegenként minimálisan egyszer.

Az azonosító laborvizsgálati eredmények alapján megszerkesztett fúrásszelvényeket a 2. mellékletben adjuk közre. A laborvizsgálati eredményeket a 4. melléklet tartalmazza. A vizsgálatokat az alábbi szabványok alapján végeztük el:

- MSZ 14043-2:2006 Talajmechanikai vizsgálatok. Talajok megnevezése talajmechanikai szempontból (a keletkezésük szerint összetartozó, de változó összetételű talajokat összletként kezeljük)
- MSZ 14043-4:1980 Talajmechanikai vizsgálatok. Konzisztenciahatárok;

- MSZE ISO/TS 17892-4 Talajok laboratóriumi vizsgálata. A szemeloszlás meghatározása;

A feltárások alapadatait az alábbi táblázat foglalja össze:

Feltárás száma	Terepszint	Feltérési mélység	
	(mBf)	(m)	(mBf)
1F	102,68	5,0	97,68
2F	102,68	5,0	97,68
3F	101,39	4,2	97,19
1af	102,68	1,6	101,08
2af	102,68	1,5	101,18

5. TALAJRÉTEGZŐDÉS, TALAJVISZONYOK, TALAJMECHANIKAI PARAMÉTEREK

Az új feltárások megerősítették ez eddig mind a területen, mind a környezetében készített vizsgálatok eredményeit. Az épület alatt a talajrétegződés egyenletes, eltérés nem valószínűsíthető. A fúrások eredményeit a 2. mellékletben adjuk közre (fúrásnaplók, ill. laborvizsgálati eredmények alapján megszerkesztett fúrásszelvények).

Az 1F és 2F jelű feltárások a Múzeum utcai pincerészen mélyültek:

Az 1F fúrásban a feltöltés vastagsága 1,6 m volt, mely alatt a fúrástalpig folyósodásra hajlamos (!) finom homokot tártunk fel.

A 2f fúrásban a 60 cm feltöltés alatt iszapos finom homok volt jelen a fúrástalpig.

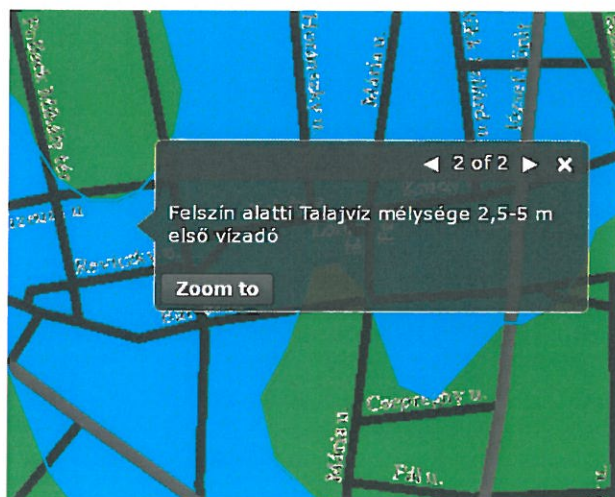
A 3F jelű fúrás a Reviczky utcai pincéből mélyült. Az 5,0 m mélységűre tervezett feltárás 4,2 m mélyen a kavicsszórványos iszapos homokban elakadt. A laborvizsgálat alapján a fúrás teljes hosszában kavicsszórványos iszapos homok van jelen.

A feltárt rétegek talajfizikai paraméterei az alábbiak:

			homok	iszapos homok	kavicsszórványos iszapos homok
Kavicstartalom	Gr	%	0-2	1	12-17
Homoktartalom	Sa	%	92-93	76	69-76
Iszap-agyagtartalom	Si+Cl	%	5-8	23	12-15
Egyenlőtlenségi mutató	Cu		2,26-2,88!	9,73	5,76-6,56
Görbületi mutató	Cc		1,34-1,19	3,30	1,26-1,98
Kohézió	C	kN/m ²	0	5	0
Súrlódási szög	ϕ	°	28	30	32
Nedves térfogatsúly	γ	kN/m ³	18,5	19,0	19,0
Összenyomódási modulus	E _s	MN/m ²	8	12	15

6. TALAJVÍZVISZONYOK

Budapest Építésföldtani Atlasza alapján a területen a talajvíz mélysége a felszínhez képest a vizsgált építménynél várhatóan 2,5-5 m mélységében van.



A terület szűk környezetében talajvízfigyelő kút nincs. A legközelebbi, közel azonos hidrogeológiai tulajdonságokkal rendelkező talajvízfigyelő kút mért szélsőérték-adatai az alábbiak:

Kút jele: P.X (IX. Knézits u. 17)

Csőperemszint: 103,05 mBf

Terepszint: 103,05 mBf

Minimális vízszint: 570 cm 97,35 mBf (1939.02.01)

Maximális vízszint: 385 cm 99,20 mBf (1958.07.18)

Ez alapján a talajvízszint ingadozása nem éri el a 2 métert.

A 2015. december 8-án mélyített feltárásokban talajvizet, ill. arra utaló jelet nem észleltünk – azaz talajvizet 97,2 mBf szintig nem észleltünk!

Az archív feltárásokban a talajvíz helyzetét 97,1-99,2 mBf szint között adják meg.

Budapest Építéshidrológiai Atlasza alapján a becsült maximális talajvízszint a területen 101,0 mBf szinten van – ezt a feltárások alapján túlzottnak tarjuk.

A mért archív és új eredmények és a figyelőkút adatai alapján a becsült maximális talajvízszintet 99,5 mBf szinten adjuk meg, míg a mértékadó talajvízszintet fél méterrel feljebb, 100,0 mBf szinten kell felvenni.

Ez alapján a maximális talajvízállás sem érheti el a pince legmélyebb pontját sem. (helyszíni szemle alapján megtudtuk, hogy talajvíz beszivárgás a pincékben nem volt, de a 2015 augusztusi nagy esőzések idején csatornavíz a pincét elárasztotta.)



A tág környezetben készített szakvélemények vízkémiai vegyvizsgálatai alapján a talajvíz nem agresszív kémhatású, a víz alatti beton műtárgyakat korrózió ellen védeni nem szükséges.

7. ALAPFELTÁRÁSOK EREDMÉNYEI

REVICZKY UTCAI PINCE

Az épületszárny alapozási síkja az archív feltárások alapján jól ismert. Ezek alapján a sávalapok alatt minden esetben tömör állapotú (homoklisztes) homok van jelen. Az alapozási síkot 100,37 mBf szinten adják meg.

Az alaptestek állapota jó, rajtuk geotechnikai okokra visszavezethető károsodást nem észleltek.

MÚZEUM UTCAI PINCE

A Múzeum utcai épületszárnyánál dokumentált alapfeltárás nem állt rendelkezésünkre, ezért 2 db alapfeltárást készítettünk kézi erővel. Ezen feltárások jegyzőkönyveit, felmérési eredményeit, ill. fotódokumentációit a 3. mellékeltben adjuk közre.

A feltárások alapján a téglából készített sávalapok állapota jónak tekinthető. Az alapozási síkok az alábbiak:

Feltárás száma	Terepszint	Alaptest mélysége	
	(mBf)	(m)	(mBf)
1af - boltívnél	102,68	1,6	101,08
1af - főfal	102,68	1,6	101,08
2af	102,68	1,5	101,18

Az 1af alatt homokos iszapot, míg a 2af-nél iszapos homokot laboráltunk. Ezek eredményei az alábbiak:

			homokos iszap	iszapos homok
Kavicstartalom	Gr	%	0	0
Homoktartalom	Sa	%	37	73
Iszap-agyagtartalom	Si+Cl	%	63	27
Egyenlőtlenségi mutató	Cu		4,84	5,51
Görbületi mutató	Cc		1,24	1,46
Kohézió	C	kN/m ²	10	5
Súrlódási szög	ϕ	°	24	28
Nedves térfogatsúly	γ	kN/m ³	18,5	18,5
Összenyomódási modulus	E _s	MN/m ²	10	10

8. MEGJEGYZÉSEK:

A szakvélemény megállapításai a feltárásokból nyert információkon alapulnak. A kivitelezés közben ettől eltérő talaj és talajvízviszonyokra derülhet fény – ilyen esetben szükséges lehet, hogy geotechnikus határozza meg a tényleges viszonyokat.

A szakvélemény megállapításai az adatszolgáltatás alapján kapott adatokra támaszkodik. A kiviteli terv készítésekor ezek megváltozhatnak, mely esetén szükséges lehet, hogy a talajmechanikust is vonják be a tervezés folyamatába.

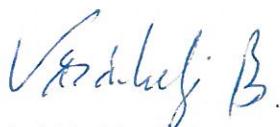
9. MELLÉKLETEK:

1. melléklet: Átnézeti helyszínrajz a feltárások helyével
2. melléklet: Fúrásnaplók és fúrásszelvények
3. melléklet: Alapfeltárások eredményei
4. melléklet: Laborvizsgálati eredmények

Budapest, 2016. január 4.

Szakértői véleményt készítette:

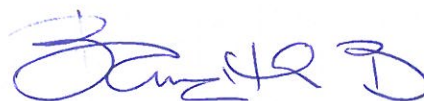
Szakmailag ellenőrizte:



dr. Vásárhelyi Balázs

okl. építőmérnök, geotechnikai
tervező

MMK: 01-9515



Baráth Bettina

okl. építészmérnök
projektvezető

Jóváhagyta:



Nyiri Szabolcs

műszaki igazgató

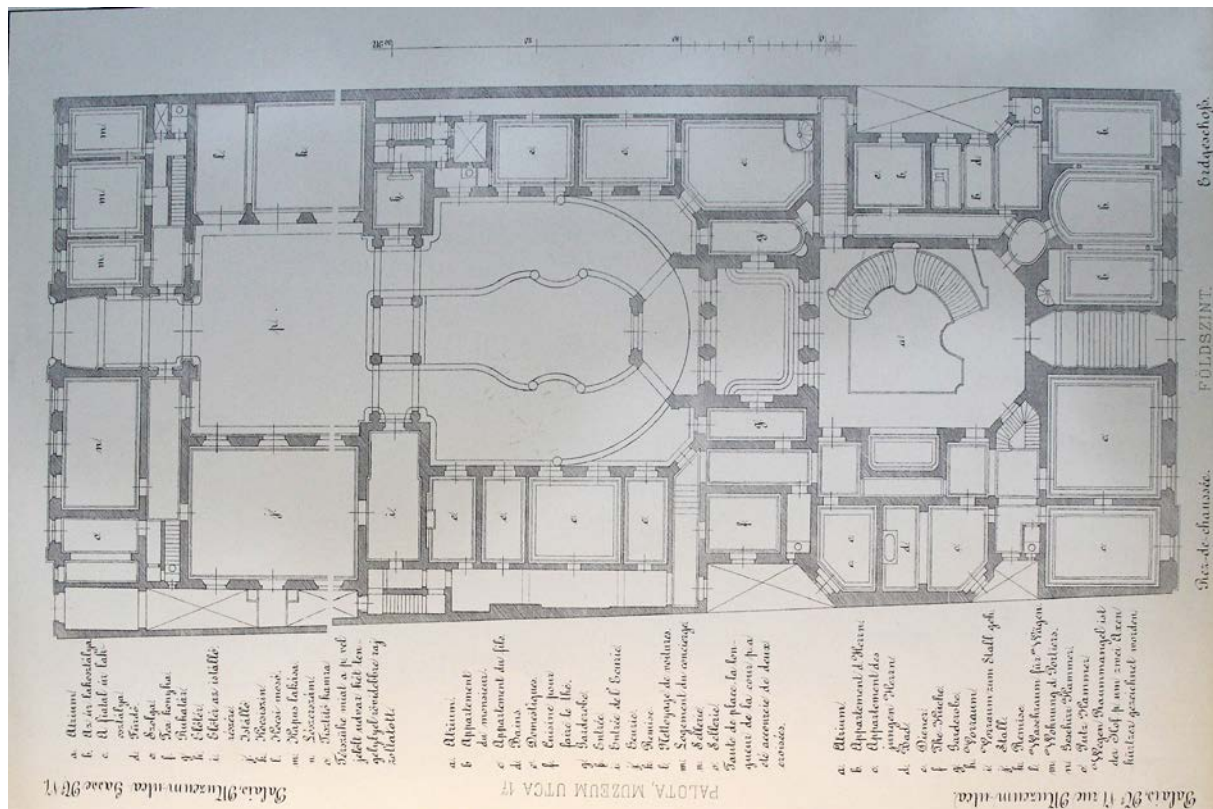
4. SZÁMÚ MELLÉKLET



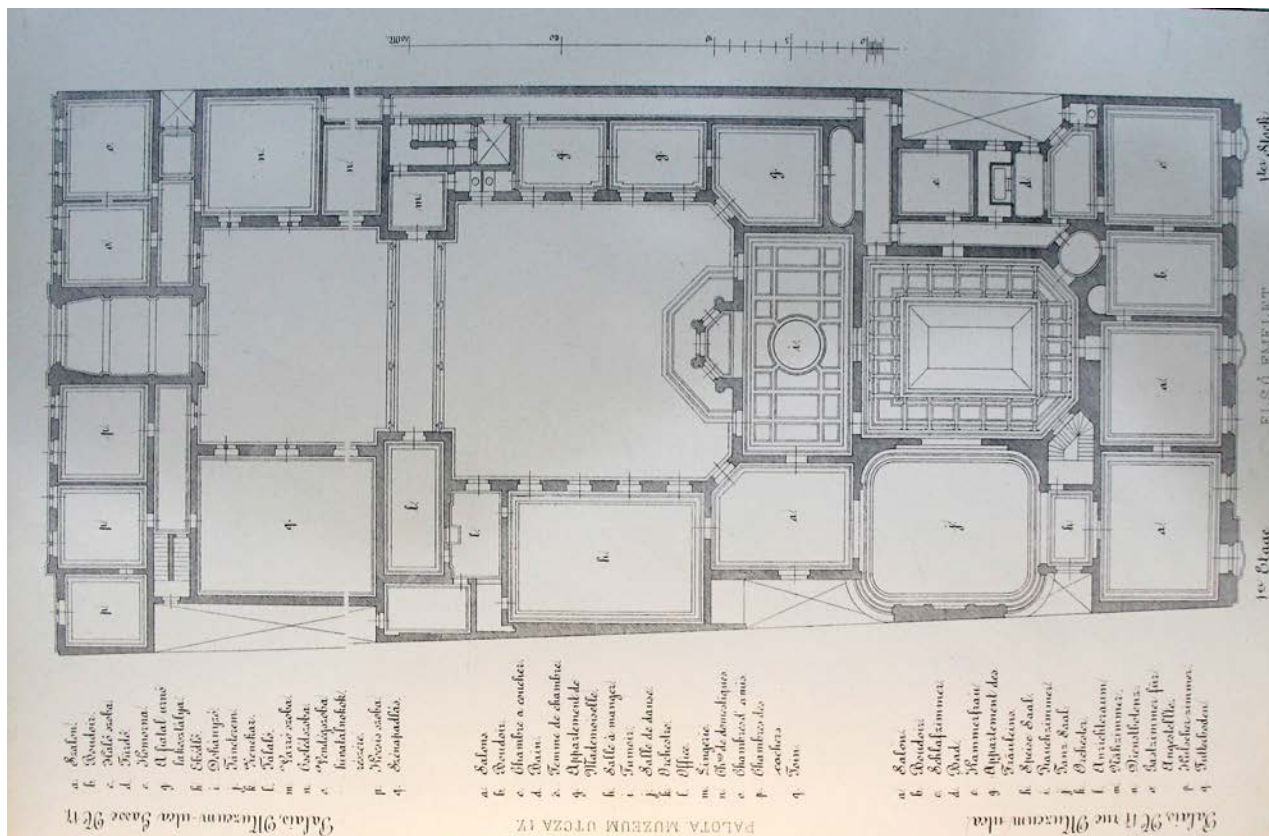
A palota udvara a Reviczky utca felől. Divald Károly felvétele, 1883. (Rozinay István - Divald Károly: Budapest építményei. Eperjes 1883. 74. tábla.)



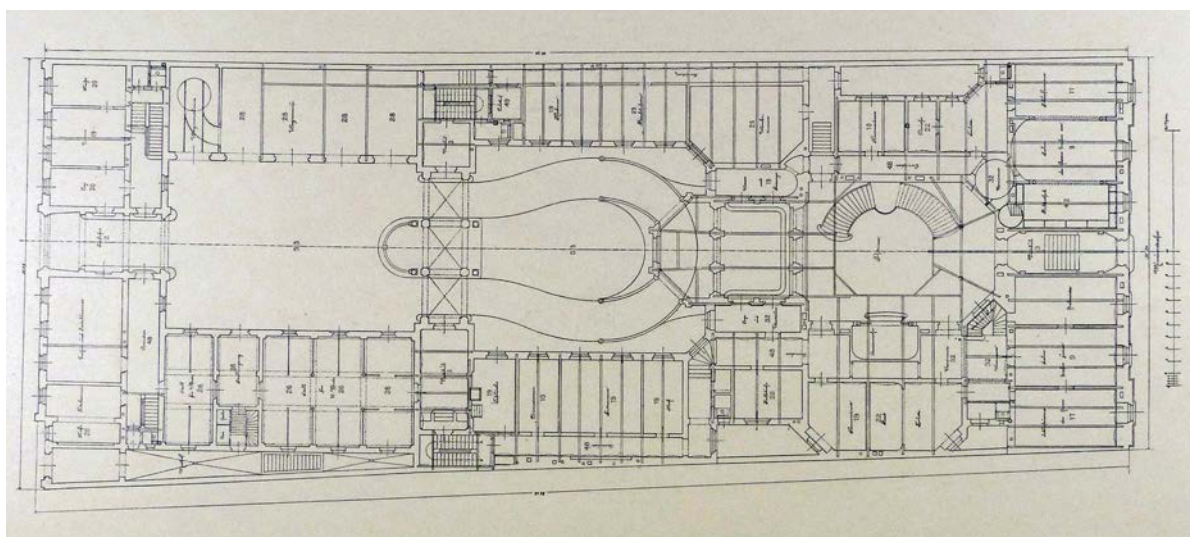
A Múzeum utcai homlokzat terve, Fellner és Helmer, 1881.
 Közli: Tombor Tibor: Egy főúri palota átépítése az Országos Műszaki Könyvtár számára. In: Magyar Könyvszemle 1958. 4. szám. 311. oldal.



A palota földszintjének alaprajza, Fellner és Helmer, 1881.
 A Reviczky utca felőli udvar terjedelmi okokból kevesebb tengelyszámmal került ábrázolásra.
 Közli: Rozinay István - Divald Károly: Budapest építményei. Eperjes 1883. 72. tábla.



A palota emeletének alaprajza, Felner és Helmer, 1881.
A Reviczky utca felőli udvar terjedelmi okokból kevesebb tengelyszámmal került ábrázolásra.
Közl: Rozinay István - Divald Károly: Budapest építményei. Eperjes 1883. 73. tábla.



Az épület földszinti alaprajza a poroszsüveg boltozat acélgerenda-kiosztásának feltüntetésével, Fellner és Helmer, 1881.
Közl: Hugo Licht: Architektur der Gegenwart VII. sorozat 2. kötet. Berlin 1892. 66. tábla.



A Múzeum utcai udvar. Weinwurm Antal felvétele, 1892 előtt. (Az I/7. számú kép reprodukciója. Megjelent a Művészi Ipar 1892. évi számában 130. oldalán)



A Múzeum utcai udvar, 1892 előtt. (Budapest, Palais Károlyi, Josefgasse No. 6. Hoffassade. Építészeti műlap, papír, fénynyomat., 480x320 mm. Hugo Licht: Architektur der Gegenwart VII. Lieferung, II. Band, Tafel 64. Verlag von Ernst Wasmuth, Berlin, 1892. Schola Graphidis Művészeti Gyűjtemény, ltsz. E-582-7.)



Az épület udvara a Reviczky utca felől, 1892 előtt. (Budapest, Palais Károlyi, Josefgasse No. 6. Hoffassade. Építészeti műlap, papír, fénynyomat., 480x320 mm. Hugo Licht: Architektur der Gegenwart VII. Lieferung, II. Band, Tafel 65. Verlag von Ernst Wasmuth, Berlin, 1892. Schola Graphidis Művészeti Gyűjtemény, ltsz. E-582-7.)



Az épület hallja 1938-44 között. (Képeslapmásolat Gyökér István gyűjteményéből. Budapest Főváros Levéltára, XV.19.b. 4046. szám)



Az egykori dohányzószoza, 1938-44 között. (Képeslapmásolat Gyökér István gyűjteményéből. Budapest Főváros Levéltára, XV.19.b. 4045. szám)



Az egykori táncterem mennyezete Lotz Károly Bacchanáliát ábrázoló festményével, 1938-44. között. (Képeslapmásolat Gyökér István gyűjteményéből. Budapest Főváros Levéltára, XV.19.b. 4048. szám)



A lépcső felülnézete, jobb oldalon látható a hall korábbi padlózatának részlete. Ismeretlen szerző, 1947-1956 között. (Schola Graphidis Művészeti Gyűjtemény, Képző- és Iparművészeti Gimnázium, Budapest, Fotó Szakosztály, A Károlyi-palota (Múzeum utca 17., Budapest) lépcsőháza. Cellulóz acetát film, 9x12 cm)



Az épület Reviczky utcai homlokzata, 1962 (Lechner Tudásközpont Dokumentációs Központ, 88-1240 Itsz. Talajmechanikai szakvéleményben)



A Reviczky utcai udvar a Múzeum utcai udvar felől, 1989 (Budapest Főváros Levéltára, XV.17.e.306. BMF iratok, 2667. kisdoboz, Pesta László tudományos dokumentációja)



Az udvari összekötő szárny földszinti keleti ajtaja és felülvilágító ablaka, 1989 (Budapest Főváros Levéltára, XV.17.e.306. BMF iratok, 2667. kisdoboz, Pesta László tudományos dokumentációja)



Az udvari átjáró emeleti keleti ajtaja, 1989 (Budapest Főváros Levéltára, XV.17.e.306. BMF iratok, 2667. kisdoboz, Pesta László tudományos dokumentációja)

FOTÓDOKUMENTÁCIÓ AZ ÉPÜLET JELEN ÁLLAPOTÁRÓL

UTCAI- ÉS BELSŐ-, UDVARI HOMLOKZATOK













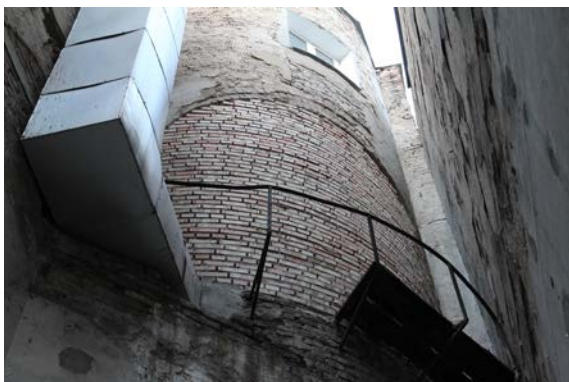
MÚZEUM UTCAI SZÁRNY BELSŐ TEREI



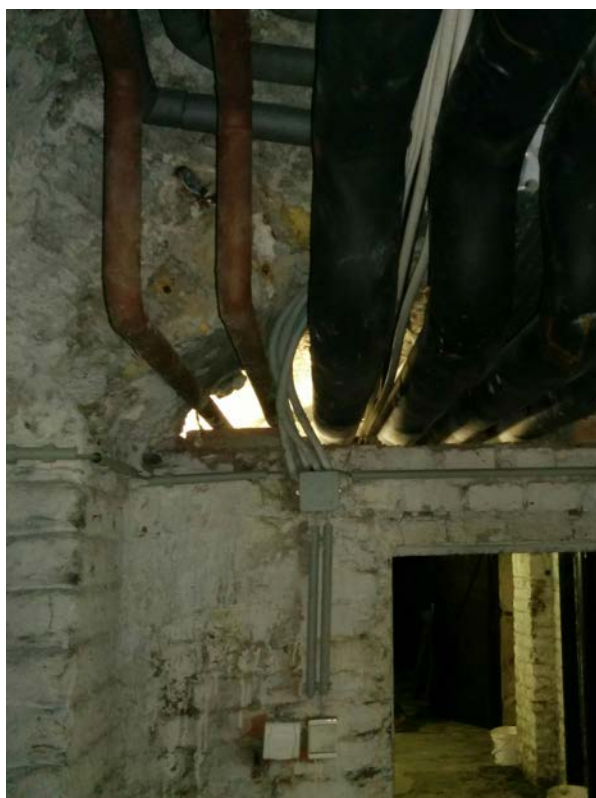




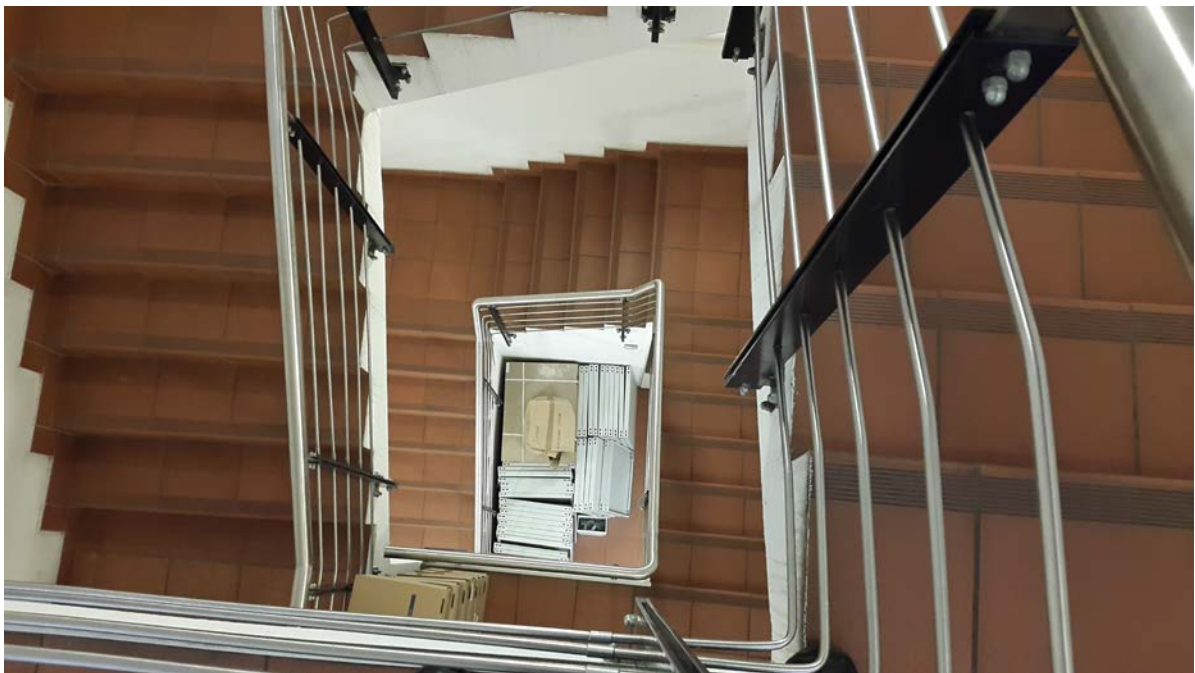
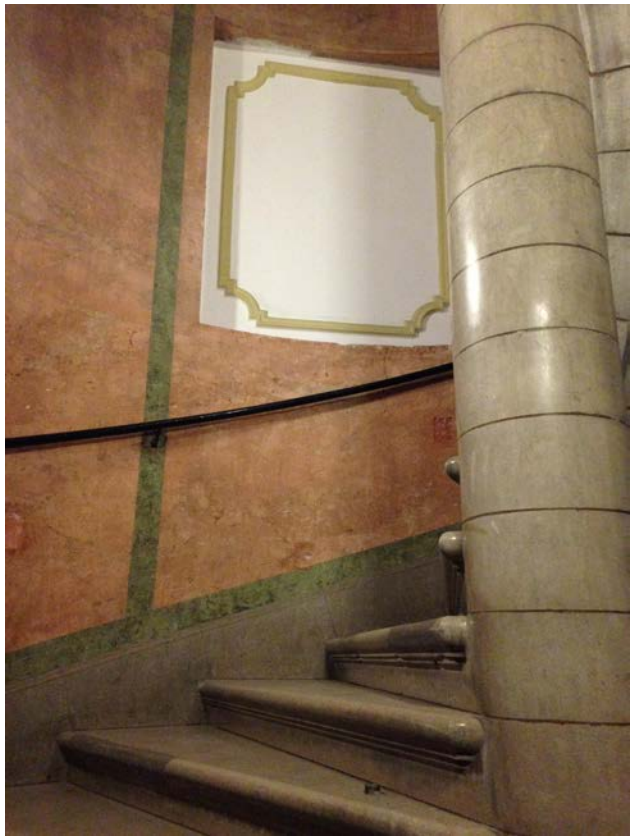
MÚZEUM UTCAI SZÁRNY TETŐ-, ÉS PADLÁSTÉR



MÚZEUM UTCAI SZÁRNY, PINCESZINTI TEREK



REVICZKY UTCAI SZÁRNY, LÉPCSŐHÁZAK



REVICZKY UTCAI SZÁRNY, PINCESZINTI TEREK



BELSŐ NYILÁSZÁRÓK



KÜLSŐ-, HOMLOKZATI NYÍLÁSZÁRÓ

